

서울대학교 환경대학원 2020년 상반기 뉴스레터

SEOUL NATIONAL UNIVERSITY GRADUATE SCHOOL OF ENVIRONMENTAL STUDIES NEWSLETTER No. 25

학교소식

- 1 환경대학원 수업소개
- 2 행사/학술/연구
- 3 환경계획연구소 활동
- 4 교수동정
- 5 석·박사과정
- 6 도시·환경 미래전략과정(SGS)

동문소식

- 7 동창회
- 8 동문동정
- 9 환경대학원 발전기금



발행인 홍중호 서울대학교 환경대학원장 발행일 2020년 6월 30일 담당교수 손용훈

학과조교 박철순 이민호 이준호 조규원 허윤상 도시·환경 미래전략과정 김 배 학생기자 김나현, 박정현 E-Design 흑석동작업장

서울대학교 환경대학원 SEOUL NATIONAL UNIVERSITY GRADUATE SCHOOL OF ENVIRONMENTAL STUDIES

08826 서울 특별시 관악구 관악로 1 서울대학교 82동 환경대학원 TEL 02-880-5642 FAX 02-886-7935 <https://gses.snu.ac.kr/>

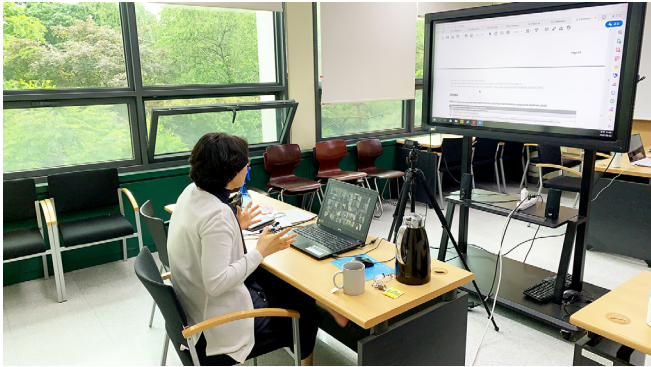
SEOUL NATIONAL UNIVERSITY
GRADUATE SCHOOL OF ENVIRONMENTAL STUDIES
NEWSLETTER No. 25

학교소식



1. 환경대학원 수업소개

1.1 온라인 강의 전면 실시



우리나라에서는 지난 1월 20일 1번 환자가 입국 과정에서 코로나19 확진자임이 밝혀지면서 감염병 위기경보를 '주의'단계로 상향했다. 그리고 1월 27일 국내 확진자가 4명으로 늘어나면서 '경계'단계로, 이후 31번 환자를 통한 지역 사회 감염이 급속도로 증가하자, 2월 23일 '심각' 단계로 격상하였다.

이에 맞추어 서울대학교는 개강을 3월 16일로 연기하였고, 이론 강의의 경우 학교 측의 특별한 공지가 없는 이상 비대면 수업을 유지하겠다고 공지했다. 환경대학원도 마찬가지로 비대면 수업을 원칙으로 개강했으며, 현재까지 이어지고 있다. 이에 따라 환경대학원은 비대면 수업의 유지 여부와 만족도를 조사하고, 불편사항을 개선하기 위해 4월 9일부터 13일까지 5일간 비대면 수업에 관한 설문조사를 진행했다.

설문 결과 학생들이 대체로 비대면 수업에 만족하고 있는 것을 알 수 있었다. 만족도조사에서 '매우 높다'와 '높다'에 응답

한 비율은 41%, 보통은 43.9%로 드러나, 대체로 비대면수업에 만족하거나 큰 문제의식을 가지고 있지 않은 것을 확인하였다.

불편한 점으로는 접속환경문제(41%)에 가장 많이 거론되었는데, 이는 개인이 불안정한 네트워크에 신속히 대응하기 어렵기 때문에 비대면 수업 시행 초기에 불가피한 문제로 보인다. 학교측에서는 온라인 강의를 들을 수 있는 공간과 노트북 대여 서비스를 늘리며 개선코자 하고 있다.

개선점을 묻는 문항에서는 대면 수업으로의 조속한 전환을 바라는 비율(36.2%)이 가장 높았고, 접속환경 개선이 필요하다는 의견의 비중(21.7%)도 컸다. 하지만 개선이 필요 없다는 의견도 24.6%로 크게 뒤지지 않았다. 대면 수업으로의 전환에 적절한 시기에 관한 물음에는 44.6%가 1학기엔 평가를 제외하고는 비대면 수업을 유지하길 바랐다. 현 코로나19 사태에 비대면 수업을 할 수밖에 없는 상황을 학생들도 공감한 것으로 보인다. 비대면 수업과 관련하여, 학생들은 다른 방식보다 실시간 강의를 선호하고 있었고, 조별과제에 어려움을 느껴 과제 조정을 바랐으며, 대면 수업보다 코로나 확산 방지가 더 중요하다고 언급했다.

강의를 진행하는 교수들 역시 비대면 강의 개선을 위한 방안으로는 학생들과 같이 대면 수업으로의 조속한 전환(50%)을 꼽았다. 하지만 개선이 필요 없다는 의견도 25%로 바로 뒤이었다. 대면 수업으로의 전환 시기는 55%가 개강 후 10주차인 5월 18일부터 대면 수업으로 전환하자는 의견을 내었으며, 그 다음 25%가 1학기엔 평가를 제외하고는 비대면으로 진행해야 한다고 꼽았다. 이 또한 학생들과 마찬가지로 교원들도 대면 수업을 원하지만, 코로나19로부터의 안전이 더 중요하다고 인식한 것이다. 몇몇 교원들은 사회적 거리 두기 수칙을 준수하면서 학생을 대면할 기회가 있었으면 좋겠다고 언급했지만, 별 다른 애로 사항이 없다는 의견도 많았다.

학기 초에는 전례 없는 비대면 수업으로 많은 사람이 시행착오를 겪으며 혼란스러워하고, 우려와 불편을 표했다. 하지만 약 한 달 동안 진행된 비대면 수업을 바탕으로 한 설문조사 결과, 비대면 수업이 초기 우려와는 다르게 원활히 진행되었고, 예상치 못한 비상사태임에도 긍정적인 반응을 얻었다. 학교 인터넷 환경을 정비하여 간헐적 끊김을 개선하고, 디지털 판서를 위한 기자재를 확충하면 학생들에게 더욱 수준 높은 비대면 수업을 제공할 수 있을 것이다.



1.2 환경계획설계

환경계획·설계 교과목은 서울대학교 환경대학원 석사 과정 필수 교과목으로, 환경대학원 재직 교수님들을 통해 환경계획 학과와 환경조경학과에서 다루고 있는 여러 가지 도시 및 환경 관련 응용 학문에 대해 배우고 관련 주제로 팀별 공동 프로젝트를 수행함으로써 전문 지식과 학제적 사고력을 배양시키는 것을 목표로 한다.

이번 학기에는 환경계획·설계 담당 김태형 교수를 포함해서 총 21명의 환경대학원 교수진이 Zoom을 활용한 비대면 강의를 통해 각자의 교육 및 연구 분야에 대한 소개를 했다. 또, 95명의 수강생이 10개의 그룹을 이루어 ‘서울특별시’를 대상으로 대상지 내 사회적 소외계층 외 다양한 문제를 해결하는 방법, 도시·교통·환경·조경 측면에서 현재의 상태를 개선하기 위한 제안 등 자율적으로 주제를 선정하여 융·복합 연구 프로젝트를 수행했다.

환경계획·설계 수업을 통해 환경대학원 내 다양한 전공의 학생들이 대학원 내에서 다루고 있는 학문에 대해 알아가고, 조별 공동 프로젝트를 통해 실무를 배우고, 대학원 내 학우들과 더욱 가까워질 수 있는 시간을 가질 수 있었다.

〈2020-1학기 환경계획·설계 조별 공동 프로젝트〉

- 1조 민식이법 보안을 위한 어린이보호구역 환경개선
- 2조 여성 1인가구 밀집 지역의 야간 환경 현황 및 개선 방안 제안
- 3조 서울시 2030 1인 가구 커뮤니티 가든 활성화 프로젝트
- 4조 서울 내 폐교 활용방안 의견수렴 및 아이디어 제안
- 5조 노인 성북합공간 연구
- 6조 온라인코멘트 분석을 통한 따릉이 서비스 이용 불편사항 도출과 개선방안 연구
- 7조 신도림역의 승차 공간 및 시설 개선
- 8조 서울대학교 관악캠퍼스 내 청소노동자들의 만족도 조사를 통한 휴게시설 가이드라인 방안 연구
- 9조 서울시 공공 자전거 따릉이에 대한 노년층의 이용 활성화 방안 연구
- 10조 서울시 쪽방촌의 여름 에너지 바우처 사각지대 개선활동

1.3 도시사회혁신전공(Urban and Social Innovation)

도시 및 지역의 문제가 복잡화됨에 따라, 지역민들이 커뮤니티의 문제를 직접 발굴하고 해결 방안을 제시 및 실행하여 커뮤니티의 가치를 증대시키는 도시·사회혁신의 필요성이 증가하고 있다. 특히, 도시개발 혹은 도시재생 과정에서 공공의 이익을 대변하면서 활성화 전략을 제시하고 문제 해결에 도움을 주는 역량 있는 전문가가 매우 필요한 상황이다.

따라서 환경대학원은 2019학년도 2학기에 도시·사회혁신 전공을 신설하여, 시민 참여를 통해 도시·사회·환경 문제를 발굴하고 해결방안을 제시하는 전문가를 양성하고자 한다. 교육의 내용은 시민 참여와 갈등 관리를 포함하여 도시·사회·환경 관련 문제(지역 커뮤니티에서 글로벌 환경 및 교통 이슈를 포괄)를 다루며 문제 해결 방법론으로 디지털 기술 활용과 더불어 커뮤니티·환경 디자인, 계획 및 개발, 금융 및 전략 등을 포함한다.

2019학년도 2학기 개설 이후 현재 다양한 도시·사회혁신 전공 교과목을 통해 해당 분야의 전문가들을 양성하고 있다. 이번 학기에는 새롭게 부임한 김부열 교수의 ‘공공민간협동개발’ 수업을 통해 학생들이 사회적 경제의 개념, 주요 행위자, 및 국가별 현황에 대해 살펴보고, 현재 직면하고 있는 지속가능발전의 다양한 문제 중 하나를 해결하기 위한 사회적 경제 영역에서의 창의적 해결방안을 그룹 프로젝트로 모색했다. 또 이준석 강사의 ‘도시사회혁신 리빙랩’ 수업에서 지역 커뮤니티의 복합적이고 예측불가능한 문제를 해결하기 위해 다양한 이해관계 속에 있는 언어적, 가치적 괴리를 중재하고 분석하는 역량을 키워나갔다. 특히 ‘도시사회혁신 리빙랩’은 Field Research 기반의 수업으로, 학기 초반 강의와 토론을 통해 습득한 연구 방법론을 학기 중후반에는 현장에서 적용하고 실행하며 해당 커뮤니티에 유의미한 결과물을 제공했다.



도시사회혁신전공 1기와 올해 신입생 2기

2. 행사/학술/연구

2.1 환경대학원 행사

1) COVID-19 대응 방역물품 구비



환경대학원은 코로나19 감염을 예방하기 위해 본대학원 3층 정문을 제외한 다른 출입구를 폐쇄하여 진·출입을 단일화하였다. 이는 코로나19 사태가 진정될 때까지 유지될 방침이므로, 앞으로 건물을 방문할 예정인 사람들의 주의가 필요하다. 그리고 3층 로비에 코로나19 감염 예방을 위한 「올바른 손 씻기와 기침 예절」 지침과 코로나19로 인해 변경된 「2020년 1학기 주요 학사일정」을 게시하였다. 그 중앙에는 환경대학원 방문자들이 수시로 자유롭게 이용할 수 있도록 자동 손 세정기와 체온계, 마스크 소독기를 비치하였다.

자동 손 세정기는 센서로 작동하는 제품으로, 그림에 맞추어 센서 아래쪽에 손을 대면 자동으로 세정액이 분사되는 형식이다. 일반적으로 사용하는 펌프식 손 세정제도 건물 곳곳에 비치하였다. 특히 불특정 학생들이 이용하는 오픈 플랫폼의 경우 2층 입구 눈에 띄는 곳에 손 세정제를 두어 학생들이 수시로 사용할 수 있게 했다.

체온계는 신체에 접촉하는 방식이 아닌 적외선을 이용하여 체온을 측정하는 방식으로, 혹시 모를 접촉 감염을 최소화했으며, 사용 범위를 이마로 한정하였다.

마지막 마스크 소독기는 마스크에 묻어 있을 수도 있는 코로나19 바이러스를 제거하기 위한 기계이다. 마스크를 쓰고 있을 때 무의식적으로 필터 면을 만진 후 다른 신체 부위를 만지면 감염될 위험이 있기에 수시로 마스크를 소독할 수 있도록 비치하였다. 환경대학원은 위 기구를 사용하다 일어날 수 있는 감염을 예방하기 위해 사용 전 자동 손 세정기를 이용하도록 안내하고 있다.

마지막으로, 환경대학원은 대면 기말고사를 안전하게 치르기 위해 체온계를 이용하여 학생들과 교직원들의 건강 상태를 점검하고, 응시자 명단을 작성하고 있다.

2) 옥상정원 토양개량, 잔디식재 및 초화류 보식 완료

많은 이들의 사랑을 받고 있는 환경대학원 옥상정원의 보수 공사가 5월 25일 시작되어, 5월 31일 마무리되었다. 이번 공사는 식재가 잘 자랄 수 있는 토양을 조성하고자 근본적으로 지층을 새롭게 마련하고, 잔디를 새로 심고, 초화류를 보식하는 방향으로 이루어졌다. 이번 공사는 성종상 교수와 (주)장원조경의 유영욱 소장이 함께 뜻을 모아 무사히 마무리 되었다.



(좌) 성종상 교수, (우) 유영욱 소장

‘분노사회’, ‘피로사회’, ‘혐오사회’와 같이 경쟁으로 과열된 현대 사회를 두고 부정적인 담론들이 넘쳐나고 있다. 앞만 보고 달리는 삶 속에서 우리는 쉴 줄 모르고, 공동체를 살필 줄 모르는 경쟁에 익숙해진지 오래다. 그러나 각자의 ‘지속가능성’을 확보하기 위해서도 삶 속에 작은 쉼표를 마련하는 것도 또한 중요하다. 성종상 교수는 Garden, 나아가 이를 가꾸는 Gardening이 바로 인간이 휴식과 공동체 의식을 확보할 수 있게 하는 중요한 요소라고 본다.

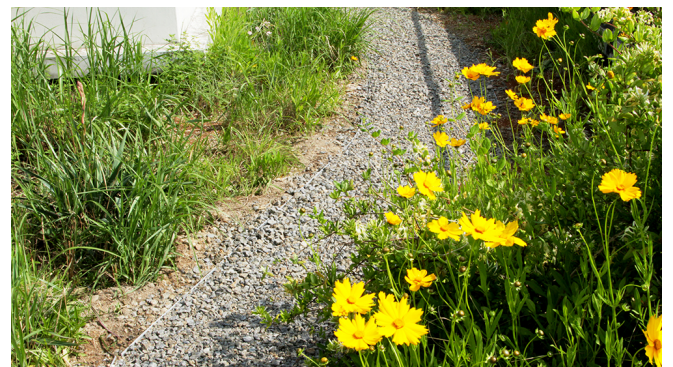
우리나라의 무관심한 태도와는 달리, 해외 우수 논문들에서는 ‘green health’라는 키워드를 중심으로 수많은 연구들이 수행되고 있다. 이때 ‘health’란 단순한 신체 건강만을 말하는 것이 아니다. WHO에서는 이미 1948년, 헌장 서문에 ‘건강’이란

신체적, 정신적, 사회적 영역에서 입체적으로 다뤄야 하는 문제라고 정의하고 있다. 즉, 정원은 단순히 좀 더 친환경적으로 장소를 바꿀 뿐만 아니라, 개인의 심신 건강, 나아가 공동체를 형성하는 데에 긍정적인 역할을 한다.

몇 십 년 전만 하더라도 마을의 큰 나무 아래 정자에서 이웃들과 두런두런 이야기를 나누던 것은 낯선 풍경이 아니었다. 사람들이 머물고 싶게 만드는 좋은 장소들은 이렇게 우연한 만남을 제공하고, 그 과정이 자연스럽게 반복되며 공동체의 단초가 되는 소위 ‘느슨한 관계(weak tie)’를 형성할 수 있도록 한다. 그러나 폐쇄적인 아파트 단지과 고층 빌딩이 들어서고, 따뜻하고 편안하게 관계를 맺을 수 있는 장소들이 우리 곁에서 점점 사라지고 있다.

그 속에서도 누구나 쉬어갈 수 있는 자연을 만드는 방법 중 하나는 ‘옥상정원’일 것이다. 우리나라의 첫 옥상정원은 약 100여 년 전, 낙원동 300번지에 마련되었다. 그러나 옥상정원이 본격화된 역사는 그리 길지 않다. 환경대학원 옥상정원도 2011년에 성종상 교수의 주도하에 마련되었다. 덕분에 지금까지 많은 사람들이 환경대학원에서 이곳을 찾아주고 있다.

그런데 역설적으로 옥상정원이 사랑받는 만큼 관리에 문제가 발생했다. 많은 이들이 잔디를 밟으면서 상토가 진흙화 되어 식재가 자라기 어려운 환경이 된 것이다. 옥상정원은 건물의 가장 상부에 마련된다는 점에서 상당히 설계와 관리가 까다롭다. 건물의 하중 한계를 고려하여 지상보다 상대적으로 얇은 흙 깊이(토심)일 수밖에 없고, 더 강한 일조량, 더 센 풍랑 등을 고려한 조정설계가 필요하다. 토심이 너무 얇아지면 물이 빨리 빠지고, 흙이 더 딱딱하게 다져지면서 식재가 물을 충분히 얻고, 숨을 쉬기 곤란해진다.





이미 3~4년 전부터 옥상정원은 일부 보수를 진행해왔으나, 이번 공사는 대대적으로 근본적인 해결을 꾀했다는 점에서 주목할 만 하다. 즉, 잔디가 더욱 잘 자라고 유지될 수 있도록 하부의 지층을 새롭게 마련한 것이다. 우선 토심을 충분히 깊게 만들고, 물이 잘 빠지는 중사(중간 크기의 모래)를 사용했으며, 상부에는 하층이 덜 가해지도록 가벼운 경량토인 폴라이트를 덮었다. 이로써 옥상정원의 좋은 토양을 더 오래 유지할 수 있게 되었다.

이번 공사는 식재뿐만 아니라 환경대학원 학생들을 세심하게 배려하였다. 소담한 자갈길을 재정비해, 학생들이 아름다운 꽃과 풀을 밟지 않으면서도 즐겁게 다닐 수 있도록 함으로써 건강한 토양과 잔디가 오래 유지되도록 하였다. 새로이 깔끔하게 마련한 꽃은 노랗게 활짝 피어, 보는 것만으로도 기분이 좋아진다.

하지만 새로워진 옥상정원은 여전히 사람들의 손길을 필요로 한다. 식물에게 중요한 것은 토양과 햇빛, 물, 그리고 추가적인 영양소이다. 답답할 때 옥상정원을 찾았다면 스파이킹으로 그동안의 스트레스를 풀어보는 것은 어떨까? 뽕족한 도구로 흙을 딱딱 찢어주면, 풀리는 속만큼 흙이 부드러워지면서 공기가 충분히 유입된다니 일석이조다. 빠른 시일 내 옥상정원에 스파이킹 도구가 마련될 예정이다. 이따금 널부러진 고사목(죽어있는 나무)을 걷어내주는 것도 관리에 도움이 된다. 단, 다치지 않게 주의할 것. 새로 단장한 옥상정원에서 코로나로 심신이 지친 학생들이 많은 힐링을 받기 바란다.

3) 4단계 BK21 사업 신청

환경계획학과

우리 대학원 환경계획학과는 3단계 BK21 사업팀 책임자였던 윤순진 교수를 필두로 4단계 BK21 사업에 신청하였다. 사회 변화를 선도할 창의적이고 도전적인 석박사급 인재를 연간 1만 9천여 명 양성하겠다는 목표를 갖고 발족된 이번 4단계 BK21사업은 2020년 9월부터 2027년 8월까지 7년간 4,080억 규모의 지원이 계획되어 있다. 오랜 기간 대규모의 지원이 보장되는 BK사업에 선정되기 위해 서울대학교 안에서만 48개 사업단이 신청을 접수하였다. 환경대학원도 환경계획학과와 김태형, 박인권, 윤순진, 장수은, 정현주, 홍중호, Jige Quan 교수와 새로 부임한 김부열, 송재민 교수가 ‘대전환기 지속가능도시 혁신인재 양성단(단장 윤순진)’이라는 이름의 교육단을 구성하여 4단계 BK사업의 ‘혁신인재 양성사업 산업 사회 문제 해결 분야’에 신청하였다.

‘대전환기 지속가능도시 혁신인재 양성단’은 ①기술·문명 변화, ②환경·기후변화 위기, ③고령화·저출산 위기, ④사회적 배제·불평등 위기를 맞이한 현대 도시에 지속가능성을 선도하는 글로벌 혁신인재 양성을 추구한다. 위기를 극복할 방안으로 ①도시의 스마트 전환, ②에너지·환경 전환, ③도시의 인구 전환, ④포용·공유도시 전환의 네 가지 대전환을 제시하였는데, 이것을 GT-SEPI(Great Transformation - Smartness, Energy·Environment, Population, Inclusion)로 요약하고 이에 대응하는 글로벌 인재를 양성하는 방안을 계획했다.

C4I로 대표되는 인재상은 융합(Convergence), 혁신(Innovation), 포용(Inclusion), 상호연결(Interconnectedness), 실행(Implementability)의 역량을 갖춘 인재이다.

4단계 BK21사업에 선정되면, 우리 대학원이 지속가능도시로의 대전환에 대해 학술적으로, 또한 사회적으로 더 풍부한 기여를 할 것으로 기대된다. 이 사업이 인재양성 사업인 만큼 무엇보다도 대학원생들에게 전폭적인 지원이 가능해질 것이다. 우리 대학원의 양적, 질적 성장의 계기가 될 4단계 BK21 사업에 환경계획학과 교육연구단이 선정되기를 기대해본다.

환경조경학과

환경조경학과 및 협동과정 조경학에서는 융합전공 스마트 시티 글로벌 융합전공에 참여하여 2020년 2학기부터 학과 소속 석사·박사과정생을 대상으로 진입생을 선발한다.

융합전공은 융합적 교육을 위해 별도로 설치한 대학원 과정의 전공(다수의 학과가 공동운영하는 교과과정)으로, 스마트 시티 글로벌 융합전공은 공과대학 일반대학원 협동과정 기술경영·경제·정책 전공이 주관하고, 환경대학원 환경조경학과 외에도 농업생명대학 생태조경 지역시스템공학부, 공과대학 건축학과, 법학전문대학원, 국제대학원 등 6개 대학(원), 10개 학과(부)가 참가하는 전공이다.

국가 스마트시티 실증사업 연계 현장형 교육을 추구하고, 범학제적(trans-discipline) 교육 프로그램, 해외 대학 복수 학위 프로그램, World Bank 등 국제기구와의 공동연구를 통해 글로벌 협력 플랫폼 구축을 목표로 하고 있으며, 이러한 새로운 교육연구 플랫폼을 기반으로 4단계 BK21사업 스마트시티 글로벌 융합 혁신인재양성 교육연구단 사업에 지원하였다.

4) 지속가능발전연구소 학술대회: 그린리더십 교과과정 10년, 회고와 전망

2020년 6월 3일, 서울대학교 환경대학원 글로컬홀에서 서울대 지속가능발전연구소의 주최로 ‘그린리더십 교과과정 10년, 회고와 전망’을 주제로 한 학술대회가 개최하였다. 본 학술대회는 그린리더십 과정 10주년 백서 발간을 기념하고, 그간의 역사를 되돌아보며 새로운 미래의 10년을 어떻게 열어갈지 모색해보는 장으로 마련되었다.

본 학술대회를 개최한 지속가능발전연구소는 우리 사회와 인류의 지속가능한 발전을 위한 교육, 연구 및 실천을 통합적으로 이행하기 위해 서울대학교가 설립한 본부 직할 연구기관이다. 현재 서울대학교 환경대학원 환경계획학과 윤순진 교수가 소장으로 역임하고 있다. 본 연구소의 핵심 활동 중 하나는 그린리더십 교과과정이다. 본 교과과정은 기후변화와 지속가능성 위기에 대처하는 실천적 그린리더를 양성하기 위한 환경부 공동인증 통합 교과과정으로, 교무처와 기초교육원의 지원을 받아 서울대학교 지속가능발전연구소가 운영 중이다.



학술대회는 흥정기 환경부차관의 축사로 시작되었으며, 1부에서는 환경부와 서울대의 그린리더십 과정 운영을 위한 협약식이 진행되었다. 이후 2부는 3개의 발표세션과 최경호 교수를 좌장으로 한 류재명, 이봉주, 홍종호 환경대학원장 및 3명의 발표자들의 종합토론으로 구성되었다.

발표 세션에서는 그간의 그린리더십 교육의 역사를 되돌아보고 미래 10년의 방향성에 대한 논의가 이루어졌다. 윤순진 지속가능발전연구소장은 그린리더십 교과과정의 기획과 운영현황, 그리고 앞으로 그린리더십 교육이 나아가야 할 방향에 대해 발표하였다. 발표 중간에 그린리더십 인턴십 대표 협력기관인 슬라커넥트 이영호 대표의 회사소개가 함께 이루어졌다. 정

철 한국환경교육학회장은 한국 대학교의 그린리더교육의 현황과 과제를 주제로 발표하였으며, 고등교육기관인 대학교에서의 그린리더양성의 중요성을 강조하였다. 이홍찬 한국그린캠퍼스협의회장은 한국 그린캠퍼스 운동의 현황과 활동사례를 소개하고 향후 그린캠퍼스 운동의 활성화를 위한 과제에 대해 발표하였다.



이후 종합토론에서는 서울대 경계를 넘어 고등교육기관에서의 그린리더십 교육의 중요성과 그린리더십 교육을 확산시켜 나갈 방안에 대하여 열띤 토론이 이루어졌다. 토론에서 환경대학원장 홍종호 교수는 환경경제학을 전공한 학자로서 그린리더십 교육과정을 기획한 것이 뜻깊었다고 밝혔으며, 그린리더십 교육이 앞으로 10년간 나아가야 할 방향으로서 실제로 그린리더십 과정을 통해 배운 것들을 사회에서 실천하는 것의 중요성을 강조하였다. 또한 지속가능발전연구소 소장 윤순진 교수는 그린리더십 교육의 발전을 위해 교육과정의 검토와 개편을 통한 그린리더십 2.0 운영을 계획 중에 있다고 설명하였다.

2.2 도시 및 지역계획 전공 행사/학술/연구

1) 관악모듬강좌

2020년 1학기 정현주 교수의 지도 아래 학부생 기초교양과 목적으로 관악모듬강좌(주제: 서울)가 진행되었다. 본 수업은 도시연구의 관점에서 대한민국 수도 서울에 대한 심층적 이해를 도모하는 것을 목적으로 한다. 서울의 과거, 현재, 미래를 아울러 서울이 당면한 도전과 과제, 다양한 이슈들을 소개하고 각 분야의 전문가를 통해 견문을 넓히는 기회를 제공했다.

서울의 식민지 근대공간

7주차 수업에서 서울대학교 규장각한국학연구원 정준영 HK교수를 초청하여 “식민지 근대공간, 서울”강연을 진행했다. 일본의 식민지배가 현실적 일상공간에서 어떻게 관철되는지를 다양한 이미지를 통해 쉽게 설명하고, 강연 마지막에는 ‘앞으로 우리는 식민지의 공간적 기억을 어떻게 다루어야 하는가?’라는 질문으로 학생들에게 생각해볼 거리를 제공했다.

서울의 주거

13주차 수업으로 한국도시연구소 최은영 소장을 초청하여 “서울의 주거문제와 주거정책”강연을 진행했다. 서울시 아동주거 빈곤가구 문제와 정책 현황과, 영등포 쪽방촌 정비사업, 서울시 고시원 거처상태와 거주 가구 실태 조사를 통해 서울시가 당면한 문제에 대한 실무자의 생생한 의견을 들을 수 있었다.

2.3 교통학 전공 행사/학술/연구

1) 북한철도 일반현황 세미나



교통계획연구실에서는 ‘남북한 통합 철도망의 링크 중요도 및 연결 신뢰성 평가’ 연구를 진행하고 있고, 지난 5월 29일 북한철도 일반현황에 대한 세미나를 개최하였다. 본 연구는 남북한 통합 철도망에서 링크 중요도와 연결 신뢰성을 평가하여 통일을 대비한 남북간 철도망 연결의 신뢰성을 높이는 장, 단기적 전략 도출을 목적으로 한다. 세미나에는 한국철도공사 강신석 차장과 서울연구원 신성일 연구위원을 모시고 북한철도의 영업거리, 복선화율, 수송분담율, 주요 철도 노선, 철도역 시설 등의 일반현황에 대한 발표를 듣고, 향후 남북한 철도 연결 시 주요 쟁점에 관해 토론하였다.



2.4 환경관리학 전공 행사/학술/연구

1) 토양환경학 수업 현장 실습: 서울대학교 태화산 학술림 답사

환경계획학과 오능환 교수의 전공 수업 일환으로, 2020년 5월 22일 경기도 광주에 위치한 서울대학교 태화산 학술림을 답사하였다.



서울대학교 태화산 학술림은 농업생명과학대학에서 산림 과학에 관한 시험연구, 학생실습과 연구결과 보급 등 학술 발전을 목적으로 1979년 경기도 광주시 도척면에 설립하였다. 총 면적 795 ha, 해발고도 150-641 m의 온대산림으로 구성되어 있으며, 연구를 위해 잣나무 조립지와 활엽수 혼효림, 간벌지 등이 구분되어 있다. 태화산 학술림에는 생태계 변화 관찰을 위한 생태연구 타워가 설치되어 수관 높이별 미기상 환경, 토양 환경 인자 및 생태계 이산화탄소가 모니터링되고 있다. 이 외에도 학술림 내에서 수행되고 있는 토양 호흡과 산림 미세먼지 등 다양한 연구에 대해 소개받고 토양 관련 연구주제에 대해서 토의하는 시간을 가졌다.



생태연구타워와 타워 꼭대기에서 바라본 태화산 잣나무 조립지 전경



토양 환경학 수강생들은 토양 단면을 조사하기 위해서 토양을 파고, 토양 내 물질의 축적, 이동, 변환, 분해에 대하여 토의하며 다양한 기기사용법을 배웠다. 코로나로 인해 비대면 수업이 진행 중인 가운데, 이번 실습을 통해서 토양환경학 수업 시간에 배운 토양의 물리적, 화학적, 생물학적 특성을 직접 체험하고 익힐 수 있는 기회가 되었다.

2) 기상과학원과 태안발전본부의 이산화탄소 공동 관측



지난 4월 25일부터 26일까지 기후융합과학연구실은 기상과학원과 태안발전본부에서 배출하는 이산화탄소를 공동 관측했다. 지상-항공 공동관측은 한국서부발전 태안발전본부 부근인 태안반도에서 이뤄졌다. 국립기상과학원은 항공기를 이용하여 태안발전본부의 상공의 이산화탄소를 항공 관측하였고, 같은 시간 본 연구팀은 지상 관측을 동시 수행했다. 지상 관측을 위해 항공기와 같은 위치로 태안발전본부 부근을 5번 왕복 이동하며 관측을 수행했다. 또 배경과 플룸 관측 지점에서는 고정 관측했다. 이산화탄소 관측은 이동관측이 가능한 LI-COR사의 LI-7815 장비를 사용하여 이산화탄소, 압력, 시

간 자료를 획득했다. 고정 관측 결과 배경 관측의 평균 농도는 423ppm으로 나타났으며, 화력발전소의 굴뚝에서 방출되는 플룸(Plume)의 평균 농도는 472, 529ppm으로, 발전소의 플룸 지점 농도가 평균보다 높음을 확인했다. 이동 관측 결과는 태안발전소 북서쪽 방향에서 높은 농도를 보였으며, 물질의 이동을 역추적하는 STILT(Stochastic Time-Inverted Lagrangian Transport model)를 이용하여 태안발전소에서 이산화탄소가 유입되고 있음을 확인했다.



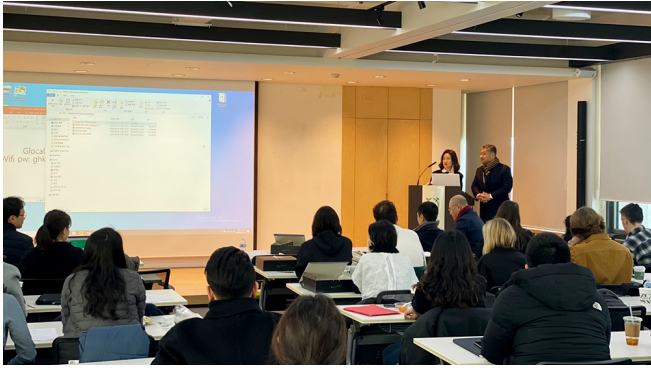
3) 미우주항공국(NASA)와 공동관측 시작

NASA의 전 지구 온실가스 관측위성인 Orbiting Carbon Observatory-3 (OCO-3) 와의 공동 측정을 수행하기 위해, 기후융합과학연구실은 국내 최초로 Bruker사의 EM27/SUN 장비를 도입했다. EM27/SUN 장비는 태양 복사열(solar radiation)을 광학 분석하여 기후변화의 주요 원인 물질인 CO₂, CH₄, CO의 대기 중 연직농도를 측정할 수 있다. NASA의 OCO-3위성과 ESA의 TROPOMI 위성은 양방향 관측을 통해 서울의 대기관측자료를 검증하여 신뢰성 높은 데이터를 생산하고, 이렇게 생산된 데이터는 추후 서울 도심 온실가스 변동을 이해하기 위한 중요한 자료가 될 것이라 기대된다.



2.5 환경조경학과 행사/학술/연구

1) 하버드 GSD 공동워크숍 개최



2020년 2월 20일 환경대학원 글로벌홀에서 서울대학교 환경대학원과 하버드 디자인 대학원 (Graduate School of Design)의 공동 워크숍이 개최되었다. 환경조경학과 김세훈 교수 연구실은 하버드 GSD의 김정윤·박윤진 교수가 이끄는 설계스튜디오와 협력하여 ‘Rewilding Seoul: Lost Nature and New Wilderness (서울의 재야생화)’의 주제 하에 학술 교류의 시간을 마련하였다. 김세훈 교수와 참여 학생들은 서울 내에서 Rewilding의 전략이 필요한 대상지로 사당 IC 주변 과천대로 일대 폐채석장 주변, 논현동 슈퍼블록 (논현·학동·신논현·언주역 내부), 서울디지털산업단지 (G-valley)의 세 곳을 선정하여 대상지별 형성 및 변화 과정, 도시공간적 이슈들에 대해 탐색한 후 발표를 진행하였다. 또한 초청 전문가로서 황두진 건축가, 서울대 건축학과 존홍 교수, 환경대학원 정수중 교수, 규장각한국학연구원 김시덕 교수는 건축·도시·역사·기후·환경 등 각 전문 분야를 기반으로 본 워크숍의 주요 대상지인 서울에 대한 강연을 진행하였다.

더불어 하버드 GSD 스튜디오에 참여하고 있는 13명의 학생들은 Rewilding의 관점에서 보스턴과 서울의 도시공간을 비교·분석한 후 각자의 디자인 아이디어를 공유하였다. 참여 학생들은 보스턴과 서울의 ‘lost and remnant nature (사라지거나 남겨진 자연)’에 대한 맵핑을 수행하였으며, 강·하천·토양·지형·야생 등 각자 관심을 갖고 있는 자연요소를 중심으로 역사적 변화 과정을 조사하였다. 그리고 각 참여 학생은 보스턴과 서울에서 본인이 선정한 구역을 바탕으로 Rewilding strategy에 대한 초기 설계안을 발표하였으며, 참여 전문가들은 해당 내용에 대한 크리틱을 통해 다양한 의견을 교환하였다.

하버드 GSD와의 공동 워크숍은 참여 연구진들에게 익숙한 도시공간을 색다른 시각으로 바라보고, 도시공간의 바람직한 변화의 방향성과 도시 및 자연요소의 병존 방안 등에 대해 고찰해볼 수 있는 기회를 제공하였다.



2) 광역조경계획 스튜디오 중간발표

5월 18일 오후 2시에 광역조경계획 스튜디오 중간발표가 진행되었다. 광역조경계획은 경기도 안양시의 공간분석을 통해서 그린인프라스트럭처 현황을 이해하고 건강한 도시환경을 유지하기 위한 아이디어를 제안하는 것을 목적으로 하는 손용훈 교수의 조경계획 스튜디오 과목이다. 학생들은 그동안 QGIS를 통해 다양한 공간자료를 분석하여 지형적 측면에서의 산과 하천의 연결성, 도시개발 형태에 따른 자연환경 분석, 토지이용 측면에서의 그린인프라스트럭처의 유형 및 배치 특성, 그리고 그린인프라스트럭처의 다양한 기능 및 생태계 서비스 가치의 관점에 대해서 고민했다. 또한 현장조사를 통해 현장에서의 공간 및 경관 특징과 이용행태 등을 파악했다. 중간평가에서는 이를 바탕으로 녹색도시 측면에서 도시를 진단하고, 현재 그린인프라스트럭처의 현황과 계획과제를 도출하는 것을 중심으로 발표가 이루어졌다.

발표는 연관되는 주제로 묶어 5개의 섹션으로 진행되었다. '1. 신도시 녹지 리노베이션, 2. 녹지를 활용한 정주환경개선, 3. 도시녹지 네트워크 연결 및 녹지 질 개선, 4. 도시숲 및 생활권 숲 계획, 5. 도시하천 중심의 그린인프라스트럭처 계획'으로 구성되어 학생들의 발표가 이루어졌다. 또한 지식과 경험이 풍부한 외부 전문가 3분을 모시고 리뷰 크리틱을 진행하여, 학생들이 도출한 쟁점 및 계획에 대해 다양한 아이디어를 얻고 방향성에 대해 검토를 할 수 있는 시간이었다. 코로나19로 직접 대면하여 수업은 이루어지지 못했고, 비대면 온라인 강의를 통해 진행되었다.

2020.05.18, Mon, 14:00 GSES

REGIONAL LANDSCAPE PLANNING

Mid-Term Evaluation

손용훈 교수
광역조경계획 스튜디오
중간평가

Guest_Critic
LAP media 대표
박장림 박사
건축도시공간연구소, 스마트녹색연구단 부연구위원
김용국 박사
환경정책평가연구원, 사회환경연구소 부연구위원
이재혁 박사

#1 신도시 녹지 리노베이션
김관수 / 평촌 신도시 무동역 이동수단 계획
이상구 / 평촌신도시 보행 및 계획
한지애 / 도시 녹지를 대상으로 한 생태적 기능 향상형 녹지계획

#2 녹지를 활용한 정주환경개선
이승현 / 비산물 순채권을 활용한 생활권 녹지조성계획
김지은 / 이천직지 공원조성을 통한 박물관 재생계획
최현정 / 노역자를 고려한 생활권 녹지조성계획

#3 도시녹지 네트워크 연결 및 녹지 질 개선
백세준 / 안양시 생태통로계획
박준영 / 안양시 생태통로계획
신우영 / 안양시 생태계서비스 서식지 평가를 활용한 녹지확장계획

#4 도시숲 계획, 생활권 숲 계획
고병진 / 수리산 순채권의 도시로서 확장을 위한 공간계획(동산로, 녹지축)
손현필 / 숲과 연결된 도시 이용자들의 서비스 관리계획
황영진 / 도시 숲 유효성의 평가 및 개선계획
김도은 / 지속가능한 도시숲 관리를 위한 도시자연공원구역 계획

#5 도시하천 중심의 그린인프라스트럭처 계획
강유진 / 안양천 도시 지역 평가 및 생태하천계획
김도희 / 하천과 연계한 도시 이용자들의 서비스 관리계획
이동채 / 안양시 소하천 유역 단위 그린인프라스트럭처 계획
김용환 / 삼척천 도시하천 주변지역 녹지개선계획
장우영 / 수방천 도시하천 주변지역 녹지개선계획

Zoom 회의참가
회의 ID: 975 4413 1254
비밀번호 : 017138
<https://snu-ac-kr.zoom.us/j/97544131254?pwd=R0lWTU90WlZlY0R2ZS5HRVdJdDZ09>

Seoul National University
Graduate School of
Environmental Studies

3) 전시: DMZ 景, 철원



본 전시는 2020년 5월 2일부터 10일까지 연남장에서 개최되었다. 서울대학교 환경계획연구소가 주최하고 도시경관기획연구실 및 을어바웃이 주관한 이 전시는 접경지역 DMZ, 그 중에서도 철원 지역을 중심으로 하여 분단의 현실이 만들어낸 미시적 경관, 문화 경관, 이야기 경관들에 주목하고 그 시선을 공유하는 프로그램을 전시 내용으로 기획하였다.



전시는 총 6개의 주제(‘응시’, ‘시선의 정치학’, ‘소이산, 조망의 공간’, ‘민북마을, 모노토피아’, ‘철도, 폐허, 상상’, ‘DMZ 景, 확장’)로 구성되었다. 이를 통해 전시에 참여한 작가들과 기획자들은 전시의 대상이 되는 철원 일대, 그리고 분단 사회에 대한 다각적 접근을 보여주었다.

5월에 성황리에 마감된 본 전시는 전시 내용 일부를 보완 및 추가하여, 현재 갤러리 더 봄에서 5월 28일부터 7월 5일까지의 일정으로 새롭게 프로그램을 선보이고 있다.



4) 커뮤니티 계획과 설계 현장학습: 전시관람, 현장 프로젝트 관찰

6월 18일 하루 동안 서울특별시 중구 소재의 충무로살롱에서 커뮤니티 계획과 설계 수업의 활동 과정 및 결과를 선보이는 전시를 개최할 예정이다. 이에 따라, 전시 기획을 참고할 수 있는 전시를 두 편 관람하였다. 각각의 전시는 남화연 작가의 <마음의 흐름>, 그리고 <DMZ 景, 철원>이다.

뿐만 아니라, 주 대상지인 세운상가 일대에서 어떠한 지역 커뮤니티 활동들이 실제로 일어나고 있는지에 대해 탐색하고, 이해를 증진하기 위하여, 본 수업에서는 세운협업지원센터와 서울시립대학교 세운캠퍼스를 방문하여 대상지 내 다양한 커뮤니티들이 경험하고 있는 문제들을 깊이 있게 듣고 이를 향후 프로젝트에 반영해보는 시간을 가졌다.



2.6 석박사과정 학생 국내외 학술 활동

1) 국제 학술 활동

- **환경관리 전공 박채린(박사과정)**은 저명한 국제학술지 Asia-Pacific Journal of Atmospheric Sciences (2020)에 Evaluation of the Potential Use of Satellite-Derived XCO2 in Detecting CO2 Enhancement in Megacities with Limited Ground Observations: A Case Study in Seoul Using Orbiting Carbon Observatory-2 라는 제목의 논문을 게재하였다. 이 논문은 OCO-2 인공위성 자료를 활용하여 인간활동 등으로 인한 서울의 도시 탄소 증가 정도를 분석하였다.
- **환경관리 전공 손정훈(석사과정)**은 저명한 국제학술지 2020년 5월 5일 Environmental Research Letters에서 The effect of particulate matter on solar photovoltaic power generation over the Republic of Korea라는 제목으로 논문이 채택되었다. 이 연구에서는 PM2.5와 PM10이 태양광 발전량에 미치는 영향을 분석하여, 대기 중 미세먼지의 농도에 따른 태양광 발전의 감소를 보여주었다. 이 결과를 통해 태양광 발전 예측 및 효율적인 입지선정에 도움이 될 것으로 시사하였다.
- **협동과정조경학 김서린(박사과정)**과 **환경조경학과 함연수(석사과정)**는 아시아 산업유산네트워크 (Asian Network of Industrial Heritage, 이하 ANIH)의 한국 특파원으로 활동하고 있다. 특파원은 임기 2년 동안 자국의 산업유산과 관련된 심포지엄, 사업 등을 뉴스레터로서 소개하고 반기에 한 번씩 자유 형식의 글을 기고하여 자국의 산업유산과 관련된 최신 정보를 공유한다. 특파원들이 쓴 글은 ANIH 홈페이지(<https://anih.culture.tw/>)에 업로드 되어 누구나 읽을 수 있다.
- **협동과정 환경조경학 과정 수료생 김준현**은 Cella (The Council of Educators in Landscape Architecture) 2020 심포지엄의 "Design education and pedagogy" 섹션 프로서딩에 "Effectiveness of the Sketching Plants: Practice Method for Enhancement of College Students' Environmental Awareness and Affinity" 라는 주제의 논문을 게재하였다. 본 심포지엄의 논문에 대한 구술 발표는 코로나 팬데믹으로 취소되었으나 논문 초록은 게재되었다.
- **도시 및 지역계획 전공 신지연(박사과정)**과 **박인권 교수(환경계획학과)**는 2020년 4월 7-11일에 American Association of Geographers 2020 Annual Meeting — Denver, Colorado(온라인으로 진행)에서 "What factors lead to civic engagement in low-income ethnic enclaves? Evidence from Seoul, South Korea"라는 논문을 발표하였다.

2) 국내학술활동

- **환경관리 전공 김재문(박사과정)**은 2월과 3월 대한건축학회에 두 건의 논문을 게재하였다. Vol.36 No.02(2월)에는 “웰 빌딩 스탠다드를 활용한 기존 건축물의 건강성능평가 연구”라는 제목의 논문을 게재하였고, 이 논문은 그린리모델링 효과의 다양한 효과 중 건강개선 효과를 객관적으로 입증하기 위해, 웰 기준으로 평가해 객관적으로 그린리모델링의 건강개선 효과를 입증하였다. Vol.36 No.03(3월)에 게재된 “공사비 변화에 따른 제로에너지건축물 경제성 분석; 사회적 비용을 고려한 비용편익 분석을 중심으로”라는 논문에서는 국내 제로에너지빌딩의 경제성 수준을 판단하기 위해, 사회적 비용을 고려한 공사비 변화에 따른 9개의 케이스에 대한 비용편익 분석결과를 도출하였다.
- **환경관리 전공 김지혜(박사과정), 박종문(박사졸업), 김우창(박사과정), 윤순진 교수**(환경계획학과)는 사회과학연구 31(1)호에 “에너지 전환의 행위공간 분석을 통한 전환 관리 방안의 모색: 서울시 미니태양광 보급정책을 중심으로”라는 논문을 게재하였다. 본 논문에서는 미니태양광 사업에서 나타나는 다양한 행위자들의 문제의 복잡성을 밝히기 위해 서울시 미니태양광 사업을 중심으로 에너지 전환의 행위 공간을 분석하고, 이에 따른 전환 관리 방향을 고찰하였다. 특히 이를 위하여 태양광 패널 설치업체와 설치 기사, 태양광 지원센터 직원, 에너지자립마을을 대표로 활동하고 있는 시민들을 대상으로 반구조화된 면접과 초점집단면접을 진행하였다. 연구결과, 미니태양광 행위 공간에서 서울시가 강한 추동 세력이라는 점, 서울시 에너지 전환 연구에서 상대적으로 소외되어 있던 소규모 시장 행위자들이 매개 역할을 한다는 점, 태양광 패널 보급의 양적인 확대만이 아니라 보급 관리 과정에서 생산되는 일자리의 질과 시민 참여가 보완되어야 한다는 점을 파악하였다.
- **환경관리 전공 조미성(환경교육전공 박사졸업 예정), 김남수(환경교육전공 박사졸업), 윤순진 교수(환경계획학과)**는 환경교육 33(1)호에 “제로에너지주택 거주자들의 변혁적 확장학습에 대한 사례 연구”라는 제목의 논문을 게재하였다. 이 연구는 제로에너지주택단지인 A주택 주민들에 대한 질적 사례연구를 통해서 시민들이 어떻게 학습하며, 독자적인 시민지식을 생산해내는지를 탐색하였다. 연구 결과, 시민들은 일방적인 전달식 교육 방식에는 거부감을 드러냈고, ‘문제’를 드러내고 해결하려고 노력하는 과정에서 확장학습의 양상을 보임을 밝혀냈다.
- **협동과정 조경학 전공 조성아(박사과정)**는 한국조경학회지 제 47권 6호(2019년 12월)에 ‘민간정원의 현황 및 특성분석’이라는 제목의 논문을 게재하였다. 이 논문은 산림청에 등록되어 있는 민간정원 25개소의 현황 실태 분석을 통해 민간정원이 갖고 있는 특성을 분석하였다. 이 연구는 아직 체계화되지 않은 민간정원 제도에 대한 기초연구로 의의가 있다.
- **협동과정 조경학 전공 윤승용(박사과정)**은 2019년 국토연구 통권 제103권(12월)에 ‘최근 수도권 개발제한구역의 토지이용 정책에 따른 토지이용 변화’라는 제목의 논문을 게재하였다. 본 논문은 최근 개발제한구역의 난개발로 인한 녹지 훼손 문제점을 지적하고, 수도권 개발제한구역의 토지이용 정책에 따라서 변화하고 있는 토지이용 현황을 시공간적으로 분석하였다. 연구결과 개발제한구역 개선안이 발표된 1990년대 후반부터 농지의 감소, 건축물 용도 변화가 급증하면서 농업·농촌의 공익적 가치가 점차 퇴색되고 있음을 확인하였다. 녹지를 효율적으로 관리하기 위해서는 녹지를 질적으로 평가할 수 있는 지표의 개발, 보전을 위한 인식 향상, 시민들의 여가활동을 위한 자원으로서의 관리가 필요함을 제안하였다.

2.7 석·박사과정 학생 수상 내용

현대차 정몽구재단 온드림 미래산업 인재 장학생 선정

환경관리 전공 박채린(박사과정)은 2020 현대차 정몽구 재단에서 주최한 온드림 미래산업 인재 장학생으로 선정되었다. 이 장학금은 미래산업 인재를 위한 대학원 학생들을 지원해주는 장학금으로 환경관리 전공 박채린(박사과정)은 기후변화 대응 분야의 장학생으로 선정되었다.

숲과 나눔 인재양성 2기 장학생 선발 (3명)

환경관리 전공의 석사과정 배연, 방정연, 이주희는 숲과나눔 2020년 석박사과정 장학사업 2기 장학생으로 선발되었다. 해당 장학사업은 환경, 안전, 보건 분야의 나눔을 실천하고 숲처럼 건강한 사회를 만들 인재 양성을 목적으로 하며, 위 학생들은 현재 도시 생태 환경 문제 해결을 위한 연구를 진행하고 있다.

환경계획학과 김혜수(박사과정)와 청지애리(석사과정)는 2020년 4월 25일 온라인으로 개최된 대한국토 도시계획학회 춘계산학술대회 스마트도시계획1분과에서 '아시아 국가의 스마트 시티 주요 가치; 중국과 한국 비교 연구'라는 제목으로 논문을 발표하여 우수논문상을 수상하였다. 한국과 중국의 주요 도시들의 스마트도시개발계획을 단어빈도분석방법을 통해 분석하여 한국과 중국의 현재 스마트도시 개발 방향과 개선점을 도출하였다.

도시 및 지역계획 전공 김승정(박사과정)과 박인권 교수(환경계획학과)는 4월 24-25일에 온라인으로 개최된 대한국토도시계획학회 2020 춘계학술대회에 참가하여 “읍성의 유무와 근대적 행정구역개편이 한국 도시공간구조에 미친 영향”을 발표하였다. 이 연구는 1910년대에 작성된 지적원도와 현대의 일반도 및 지적편집도의 비교를 통해 읍성으로 대표되는 전통적인 공간요소의 유무와 일제 식민권력에 의해 추진되었던 근대적 행정구역의 개편 결과가 가로망 구조, 시가화 수준, 필지의 형상, 토지이용의 밀도 등의 측면에서 향후 한국 도시공간 구조에 영향을 미쳤음을 규명하였다.

2.8 석·박사 학생 인턴십 활동

인턴십 소감

서호엔지니어링
환경조경학과 석사과정
김관수

저는 올해 2월부터 4월까지 서호엔지니어링에서 인턴으로 근무했습니다. 기존 기간보다 더 긴 기간 동안 일을 하게 되어, CG 작업, 도면 작업, 보고서 작성, 설계 참여 등의 많은 경험을 할 수 있었습니다.

설계사무소에서 배울 수 있었던 것들은 어찌 보면 우리가 상상할 수 있는 당연한 것들이 많습니다. 실제로 해보는 것은 미묘하게 색다른 경험을 전달해 주기에 그중 떠오르는 것 몇 가지만 말해보고자 합니다.

회사에서 전반적으로 다루는 프로그램은 우리가 교내에서 다루는 프로그램과 차이가 없으며, 전반적으로 하는 내용도 큰 차이가 없었던 것은 사실입니다. 다만, 사무실은 입사 전 학생들이 설계사무소에 대해 가질 수 있는 다양하고 소소한 의문들을 해소할 수 있는 현실적인 곳이었습니다.

우선 설계 사무실에 가서 처음 하게 되는 대부분의 작업은 도면 혹은 CG 작업일 것입니다. 그렇다면 결과물이 현실적이고, 실용적이어야 하는가에 대한 질문을 맞닥트릴 것입니다. CG 작업의 경우 높은 수준의 작업을 요구할 때가 있는 반면, 투박할지라도 관계자들에게 쉽고 빠르게 전달되는 수준이어야 했고, 대부분의 경우가 후자였습니다.

또한 현실성을 얼마나 잘 반영해야 하는가? 하는 의문에 대한 대답을 경험할 수 있습니다. 우리는 학생 프로젝트 단계에서 한 번쯤, 얼마나 현실성을 고려해야 하는지 고민해 봤을 것입니다. 하지만 현대의 기술은 상상 이상으로 설계의 많은 부분을 가능하게 해주었고, 의외의 부분에서 한계가 있는 것들을 하나하나 배워 나갈 수 있었습니다.

마지막으로 설계사무실 입사에 자체에 대한 고민거리를 해소할 수도 있을 것입니다. 흔히들 설계 사무실에서의 잦은 야근과 강행군에 대한 고민, 현실적인 프로젝트들에 대한 막연함 및 낯섦 그리고 자기 능력에 대한 의문은 입사에 있어 큰 망설임으로 다가올 것입니다. 하지만 시작부터 겁먹을 필요는 없다 생각합니다. 적어도 제가 다녔던 회사에선 서로가 서로에게 배우며 함께 일을 헤쳐 나갔기 때문입니다. 결국 진부한 말이지만, 끈기와, 용기가 있다면 어느 순간 설계사무소에 익숙해져 있는 자신을 보게 될 것입니다.

3. 환경계획연구소 활동

3.2 환경대학원 외국인학생 리더십 프로그램 (ISLP, International Students Leadership Program)

1) 국제학생 리더 선정 _ 샤를 오두앙 찰스(교통전공 석사과정)

환경계획연구소가 주관하는 국제학생 리더십 프로그램 (ISLP, International Students Leadership Program)의 2020년 1학기 국제학생 리더(ISL, International Students Leader)로 샤를 오두앙 찰스(교통전공 석사과정)학생이 선정되었다. 국제학생 리더는 재학중인 환경대학원 외국인 유학생을 위해 매 학기 국제학생 간담회를 기획·운영한다. 또한 환경대학원

국제학생들의 명단을 인수인계 받고 업데이트를 하며, 외국인 학생들의 그룹 채팅방을 운영하는 등 환경대학원 국제 학생들의 Hub 역할을 한다. 이와 더불어 외국인 학생들이 환경대학원에 적응하고 학업에 전념할 수 있도록 학교생활에 관련한 각종 정보를 제공하고 안내하는 역할을 수행한다.

2) 2020년 봄학기 외국인신입생을 위한 간담회 개최

성종상 교수는 환경계획연구소 소장으로서 환경대학원 외국인학생 리더십 프로그램(ISLP, International Students Leadership Program)의 일환으로 2020년 상반기 외국인 신입생을 위한 간담회를 6월 3일(수) 저녁 7시에 개최하였다. 환경대학원 열린 플랫폼에서 개최된 본 행사는 환경대학원에 재학 중인 외국인 유학생들 간의 커뮤니티 네트워크의 구축 및

활성화를 위해 마련된 것으로 외국인 학생들의 학업과 학교생활을 지원하기 위해 2019년 2학기에 처음 시행 되었으며, 매학기 이와 같은 취지의 간담회가 2회 이상 운영될 계획이다. 이번 간담회에서는 현재 환경대학원 외국인 신입생 3명을 대상으로 서울대학교와 환경대학원에 대해 소개해 주고 학교생활을 유익하고 편리하게 할 수 있는 정보를 교환하였다.

3.2 환경계획연구소 과제 현황(2020.01 – 06 종료 기준)

NO	과제명	연구 책임자	발주(지원)기관
1	도시 오픈스페이스 설계 및 경인교대 유휴부지 단지설계 용역	이유미	지방자치단체
2	구의복합건축사업PJ 입찰제안서 외주의 건 중 일부 용역	이유미	민간기관
3	2023 순천만국제정원박람회 기본구상 연구 용역	성종상	지방자치단체
4	서울대학교 멀티캠퍼스 이용 효율화 방안: 수원캠퍼스 활용을 중심으로	박인권	서울대학교
5	미세먼지 위험과 지자체, 중앙정부의 상호보완적 역할을 위한 통합적 미세먼지 관리-네트워크 분석 통한 미세먼지 위험도 구축 연구	심혜영	교육부
6	교통류 특성에 기반한 도시 미세먼지 저감 계획·운영 전략 개발: 모바일 실측 빅데이터를 활용하여	장수은	과학기술정보통신부
7	조선 후기 감영의 조경 문화: 정원에 구현된 예술과 정치	임한솔	교육부
8	연안생태적 위험과 연안 지역사회, 거버넌스의 상호작용을 바탕으로 한 통합적 연안 관리	김지혜	교육부
9	대도시 CO2 변동성과 기후변화 기여 관계 규명을 위한 연구	정수종	과학기술정보통신부
10	기후변화 위험시대 회복탄성을 고려한 적응 전략 연구팀	윤순진	교육부
11	LIM-VR: 가상현실 시뮬레이션을 활용한 조경정보모델 구축에 관한 연구	이유미	교육부
12	에너지 효율적 근린주구 설계 방법에 관한 연구-적응적 에너지 시뮬레이션 모델 및 동적 레인지 시스템의 적용을 중심으로	Quan Jige	과학기술정보통신부
13	건조환경이 주말 통행행태에 미치는 영향의 종합적 규명	김태형	과학기술정보통신부
14	초고령·저출산사회 도시쇠퇴를 대비한 저층주거지 도시재생	김세훈	과학기술정보통신부
15	도시 다양성을 고려한 지역발전 연구	이석준	교육부
16	걷고 싶은 길 조성 방안 연구 용역	성종상	지방자치단체
17	DMZ 접경지역, '사라진 도시, 구철원 시가지' 연구	조경진	민간기관
18	도시 교통사고 특성 파악을 위한 혼합연구방법 및 공간계량기법의 적용: 고령운전자사고를 중심으로	김태형	교육부
19	용산역세권 개발사업 공공성평가 타당성 조사 용역	이영성	한국철도공사
20	전국 농공단지 진단과 활성화방안 연구용역	김태형	한국산업단지공단
21	경인교대 유휴부지 활용방안 구상 용역	이유미	민간기관
22	사회적 수용성 높은 숲관리 정책 수립을 위한 대안적 접근 방안 모색	윤순진	미래창조과학부
23	부산도시철도 하단~녹산선 건설사업 예비타당성조사의 교통수요추정 및 경제성 분석	김성수	한국개발연구원
24	성남~과천 고속도로 민간투자사업 적격성조사의 수요추정 및 경제성 분석	김성수	한국개발연구원
25	경기대로 보행환경 개선사업 기본계획 수립 연구용역	장수은	지방자치단체
26	기계학습 기법을 이용한 도시재생의 경제적 효과 예측 모형 개발	이제승	교육부
27	Inception Report for Utilizing Korean Support and Partnerships for Green Growth in FCV	김세훈	국외기관
28	국지적 및 전지구적 관점에서의 탄소순환 및 그 변화양상	정수종	한국연구재단
29	신분당선 서북부연장(용산~삼송) 건설사업 예비타당성조사 교통수요 추정 및 경제성 분석	김성수	한국개발연구원
30	20세기 초반 경성 교외지역 개발과정과 지역성에 대한 연구	김경민	교육부
31	서부선 도시철도 민간투자사업 적격성조사의 수요추정 및 경제성 분석	김성수	한국개발연구원

4. 교수 동정

4.1 교수동정

환경계획학과 홍종호 교수

- 환경대학원에서 2020년 8월 20일(목)~23일(일) 개최 예정이던 제9차 아시아환경자원경제학회(AAERE, 회장: 홍종호) Congress는 COVID-19으로 인해 1년 연기 후 2021년 여름 환경대학원에서 개최하기로 결정하였다. 이번 학술행사에는 Robert Pindyck MIT 석좌교수와 반기문 국가기후환경회의 의장이 keynote speaker로 참석할 예정이었다.

환경계획학과 윤순진 교수

- 사회과학연구 31(1)호에 “에너지 전환의 행위공간 분석을 통한 전환 관리 방안의 모색: 서울시 미니태양광 보급정책을 중심으로,”라는 제목의 논문(김지혜·박종문·김우창·윤순진)을 게재하였다. 본 논문에서는 미니태양광 사업에서 나타나는 다양한 행위자들의 문제의 복잡성을 밝히기 위해 서울시 미니태양광 사업을 중심으로 에너지 전환의 행위 공간을 분석하고, 이에 따른 전환 관리 방향을 고찰하였다.
- 환경교육 33(1)호에 “제로에너지주택 거주자들의 변혁적 확장학습에 대한 사례 연구”(조미성, 김남수, 윤순진)를 게재하였다. 이 연구는 제로에너지주택단지인 A주택 주민들에 대한 질적 사례연구를 통해서 시민들이 어떻게 학습하며, 독자적인 시민지식을 생산해내는지를 탐색하였다.
- 단행본 환경정책학(대영문화사) 집필 작업에 참여하여 개정판을 출간하였다.
- 대외활동으로는 제21대 국회의원 당선자 대상 ‘기후·재난 비상 대응 국회토론회’에서 ‘기후·재난 위기 시대 새로운 정책대안’ 주제로 발표 진행하였으며, 이밖에 '포용국가 거버넌스 및 공공 리더십' 학술포럼, 한국에너지기술평가원에서 개최한 제1회 에너지전환 테크포럼에서 토론자로 나서 통찰과 해안을 공유하였다.월 4일에는 서울대학교 환경대학원에서 Open training sessions으로 파이썬 소개와 Numpy와 Pandas에 대해서 강연을 진행하였다.

환경계획학과 이영성 교수

- 4월 24~25일 온라인으로 개최된 대한국토 도시계획학회 춘계산학술대회 스마트도시계획 전문가 세션에서 “SW융합클러스터2.0 리빙랩 구축 및 운영방안 도출을 위한 연구”라는 제목으로 참여하였다. 이 연구는 빅데이터와 바이오 데이터를 활용한 새로운 방향의 리빙랩을 제시하고 데이터 기반 리빙랩 구축방안에 대한 시사점을 제시하였다.

환경계획학과 박인권 교수

- 3월에 “부분 대 전체: 사회적 약자와 전체 인구의 삶의 질 지역 격차의 비교”라는 논문을 지역연구 36(1)에 발표하였다.
- 신지연(박사과정)과 박인권 교수는 4월 7-11일에 American Association of Geographers 2020 Annual Meeting — Denver, Colorado(온라인으로 진행)에서 “What factors lead to civic engagement in low-income ethnic enclaves? Evidence from Seoul, South Korea”라는 논문을 발표하였다.
- 박인권 교수는 정이레, 김승정, 홍철 (이상 박사과정)과 최형근(석사과정)와 함께 4월 24-25일에 온라인으로 개최된 대한국토도시계획학회 2020 춘계학술대회에 참석하여 4편의 논문을 발표하였다. 김승정과 함께 발표한 논문 “읍성의 유무와 근대적 행정구역개편이 한국 도시공간구조에 미친 영향”은 우수논문상을 수상하였다.
- 박인권 교수는 지난 4월부터 제3기 수도권 신도시 왕숙2지구 총괄계획가(MP)로 활동하며 신도시 계획에 참여하고 있다.

환경계획학과 김부열 교수

- 2020년 1월 13일 월요일 베트남 교육훈련부(Ministry of Education and Training)를 방문하여 Dr. Sai Cong Hong(Deputy Director General of Secondary Education Department), Dr. Pham Duc Tai (Senior Expert, Secondary Education Department)와 글로벌교육재정위원회(The Education Commission)가 베트남에서 추진하고 있는 AI(Artificial Intelligence) 기반 적응학습(Adaptive Learning) 프로젝트인 ‘High Touch High Tech’ 시범사업 영향평가 방안에 대해 논의하였다. 하노이시와 호치민시에 위치한 총 4개의 중등학교 7학년 대상으로 McGrawHill 사에서 개발한 ALEKS (Assessment and Learning in Knowledge Space) 프로그램을 통해 수학 교과과정을 가르치고, 시범사업 영향평가 결과를 바탕으로 AI기반 적응학습모델을 베트남 전역으로 확대할지 여부를 결정할 예정이다.
- 2020년 1월 28일 화요일 태국 방콕에 위치한 UN ESCAP (United Nations Economic and Social Commission for Asia and the Pacific) 본부 내 UNOSSC (United Nations Office for South-South Cooperation)가 개최한 Regional Seminar on Development Partnership & South-South Cooperation towards Achieving the 2030 Agenda for Sustainable Development에 참석하여 지속가능발전목표(SDGs) 이행을 위한 글로벌 파트너십에 대한 의견을 나누었다.
- 2020년 2월 10일 월요일 사회적가치연구원(CSES: Center for Social value Enhancement Studies)에서 지난 5년간 추진해온 사회성과인센티브(SPC: Social Progress Credit) 프로그램의 영향평가 방안에 대해 논의하였다. 약 220개의 SPC 프로그램 참여기업이 창출한 사회적 가치에 대해 5년 누적 300억원의 사회성과인센티브를 지급해온 SPC 프로그램의 효과를 보다 엄밀하게 측정하기 위해 무작위통제실험(randomized controlled trial) 연구설계를 도입하여 SPC 프로그램의 금전적, 비금전적 인센티브의 인과관계적 효과를 측정하기로 결정하였다.

- 2020년 3월 5일 목요일 세이브더칠드런 오준 이사장, 이재광 해외사업부장을 만나 방글라데시 로힝야 난민촌 내 여성과 아동들을 대상으로 심리상담치료 프로그램을 추진하는 방안을 논의하였다. 호주 모나시 대학교 CDES (Center for Development Economics and Sustainability), 방글라데시 BRAC (formally known as the Bangladesh Rural Advancement Committee)과 협력하여 2020년 하반기 KOICA 인도적지원사업에 지원하기로 결정하였다.

환경조경학과 성종상 교수

- ANIH(Asian Network for Industrial Heritage)화상 이사회의 참석
지난 3월 24일 ANIH(Asian Network of Industrial Heritage) 이사회(Advisory Committee)에 참여 하였다. 코로나-19 사태로 인해 국제간 화상회의로 진행된 본 이사회에서 올 10월에 인도네시아에서 개최될 예정이었던 「제3회 ANIH 국제컨퍼런스(The 3rd Forum on Asian Industrial Heritage Conservation- Now a Virtual Event in October 2020)」를 취소하고 적당한 시기에 화상회의로 대체하기로 결정하였다. ANIH는 2012년 아시아 산업유산의 뚜렷한 가치와 협력 네트워크 구축의 중요성을 인식했던 '아시아 산업유산을 위한 타이베이 선언'을 토대로, 2018년 3월 31일 대만 타이중시 문화유산공원을 기반으로 하여 공식적으로 출범했다.
- 성종상 교수와 협동과정 조경학 박사 과정생 양유선, 김서린은 공동으로 강원도 폐광지역의 산업 유산을 활성화하기 위한 탄광종합정보시스템을 소개하는 글 (Gangwon Province in South Korea established 'Coal Mine Information System')을 ANIH Bulletin에 수록하였다.

환경조경학과 이제승 교수

- 한국국제협력단의 베트남 중부지역 스마트시티밸리 전략계획을 최종보고회에서 발표하였다. 또한, 6월부터는 LH 토지구획연구원의 미래형 신산업 단지 공간조성 기법의 모의적용 연구에 참여한다. 연구 논문으로는 경제적 불평등과 행복과의 관계를 분석한 논문, “Envy and Pride: How Economic Inequality Deepens Happiness Inequality in South Korea”를 Social Indicators Research(SSCI)에 온라인 게재하였고, 국내 논문으로는 “범죄예방 환경설계(CPTED) 적용이 저층 주거지역 거주민들의 범죄불안감에 미치는 영향”을 문화공간학술연구(KCI)에 게재하였다.



4.2 신임교수인사



SEOUL NATIONAL UNIVERSITY
GRADUATE SCHOOL OF ENVIRONMENTAL STUDIES

환경계획학과 김부열 교수

안녕하세요? 환경계획학과 도시사회혁신 전공 부교수로 부임한 김부열이라고 합니다. 부임 첫 학기인 2020년 1학기에는 ‘지속가능발전 개론’과 ‘공공민간협동개발’을 강의하였고, 2학기에는 ‘실험 및 준실험적 정책평가’와 ‘사회적 경제와 정책’을 담당할 예정입니다.

한동대학교 경영경제학부에서 경제학사, 미국 콜롬비아대(Columbia University) 국제공공대학원(School of International and Public Affairs)에서 국제학 석사(Master of International Affairs) 및 지속가능발전 박사(Ph.D. in Sustainable Development)를 받았습니다. 박사학위 취득 후 미국 콜롬비아대 지구연구소(Earth Institute)에서 제프리 삭스(Jeffrey Sachs) 교수님 지도 하에 박사후 연구원(Postdoctoral Research Scholar)으로 Millennium Villages Project, One Million Community Health Workers Campaign 등의 국제개발 프로젝트에 참여하였습니다. 2015년 한국으로 귀국하여 KDI 국제정책대학원에서 5년 2개월간 조교수 및 부교수로 재직하였습니다. 2016년과 2017년에 우수강의상을 2회 수상하였고, 2018년에는 말라위에서 수행한 여학생 교육지원사업 연구가 국제저명학술지인 Science에 게재되었습니다.

제 주요 연구분야는 말라위, 에티오피아, 가나, 미얀마, 캄보디아, 베트남, 파키스탄, 니카라과 등과 같은 개발도상국 내 교육, 보건, 농촌개발, 사회적 자본, 분쟁 등의 개발경제학 제반 분야에 걸쳐 있고, 연구방법론적으로는 무작위통제실험(Randomized Controlled Trial), 현장연구 내 실험(lab-in-the-field), 이중차분(Difference-in-Differences)과 같은 실험 및 준실험적 영향평가(Impact Evaluation) 연구를 수행하고 있습니다. 동시에 국내 북한이탈주민, 다문화가정 아동들과 같은 취약계층을 지원하는 프로그램을 평가하는 연구를 진행해왔고, 소액금융(Microfinance), 사회적 기업, 사회성과연계채권(Social Impact Bond) 등 사회적 경제 분야의 다양한 도시사회혁신에 대한 연구를 추진하고 있습니다. 이러한 교육 및 연구활동을 통해 환경대학원이 지속가능발전목표(SDGs: Sustainable Development Goals) 달성을 위한 창의적 사회혁신 지식공동체로 성장, 발전해나가는데 기여하고자 합니다. 감사합니다.



SEOUL NATIONAL UNIVERSITY
GRADUATE SCHOOL OF ENVIRONMENTAL STUDIES

환경계획학과 송재민 교수

안녕하세요, 2020년 3월 환경계획학과 도시 및 지역계획 전공 부교수로 부임한 송재민입니다. 코로나로 인해 아직 많은 분들 만나볼 기회가 없었는데, 이렇게 소식을 통해 소개할 수 있는 기회가 생겨 반갑습니다. 간략하게 제 소개를 드리면 저는 서울대학교 지구환경시스템 공학부에서 학사와 석사학위를 취득하고, 미국 MIT Engineering System으로 박사학위를 받았습니다. 박사학위 취득 후에는 World Bank에서 기후변화 국제도시개발 전문가로 활동하였고, 2012년부터 서울시립대학교 도시공학과에서 조교수 및 부교수로 재직했습니다. 서울시립대학교 재직 기간 동안에는 국내·외 다수의 도시계획 관련 연구 프로젝트에 참여하고 서울시 국제도시개발협력단장직을 수행하는 등 다양한 교육과 연구, 실무, 사회활동에 참여하며 도시계획 전문가로 활동해왔습니다. 서울대학교 환경대학원에서는 부임 첫 학기인 올해 1학기에는 도시통계분석을 담당하였고, 2학기에는 도시지역분석을 강의할 계획에 있습니다.

저의 주요 연구 관심 주제는 지속가능하고 회복탄력적 도시, 기술과 환경 변화로 인한 미래 도시 변화, 개발도상국의 지속가능한 도시화입니다. 미래 지속가능하고 회복탄력적인 도시 구축을 위해서는 향후 기술과 환경 변화의 영향에 대한 이해가 선행되어야 하며, 이에 있어 전통적인 단일 분야 차원의 접근(sectoral approach), 기술 중심의 접근이 아닌 도시의 물리적, 사회경제적, 정책적 시스템을 아울러 통합적이고 시스템적 접근을 통하여 도시 외부 및 내부의 위협 요소들로부터 회복탄력적인 도시를 조성하는 것이 중요합니다. 이와 같은 배경에서 최근에는 회복탄력적 도시공간모형, 미래 공간변화 예측, 스마트시티 등과 관련한 다양한 이론, 연구 방법론 및 현상 분석 등의 연구를 수행하고 있으며, 이와 같은 연구수행을 통해 환경대학원이 우리나라 뿐만 아니라 세계 국가들의 도시계획 연구 및 정책 방향 수립에 선도적 역할을 하는데 기여하고자 합니다. 감사합니다.



SEOUL NATIONAL UNIVERSITY
GRADUATE SCHOOL OF ENVIRONMENTAL STUDIES

환경조경학과 이제승 교수

안녕하세요? 2020년 3월 환경대학원 환경조경학과 도시환경설계전공 부교수로 부임한 이제승입니다. 환경대학원에 합류하게 되어 기쁘기보다는 책임감이 더 많이 느껴집니다. 코로나로 많은 분이 힘든 시간을 보내고 계시지만 지금 할 수 있는 일에 최선을 다하고자 한 학기를 보내고 있습니다. 저는 서울대학교 산업디자인과와 건축학과를 졸업하였고, 건축사 사무실에서 5년간 건축 실무를 경험하였습니다. 유학 기간에는 University of Michigan에서 Master of Architecture와 Master of Urban Design 과정을 마치고 MIT, Department of Urban Studies and Planning의 City Design and Development에서 도시 및 지역계획 박사 학위를 취득하였습니다. 우리나라로 돌아와서는 홍익대학교 도시공학전공에서 도시설계 분야 교육과 연구 활동에 힘써왔습니다. 환경대학원에 부임한 첫 학기는 “도시공간 연구 스튜디오”와 “도시 환경 연구설계의 이해” 수업을 담당하고 있습니다. 또한, 박사과정 학생의 연구 능력 향상을 위하여 빅데이터 분석 세미나를 진행하고 있습니다.

도시와 환경 분야의 연구와 교육 경험을 바탕으로 저는 두 가지 측면에서 도시환경설계 분야에 이바지하고자 합니다. 첫째, 전통적인 스튜디오 중심의 도시설계 교육과 데이터마이닝을 결합하여 도시 분야의 전문지식과 데이터 분석을 통해 얻은 통찰력을 활용할 수 있는 도시설계 전문가를 양성하고자 합니다. 이를 통해 첨단기술의 발달로 파괴적 혁신(Disruptive Innovation)이 일어나고 있는 상황에서 도시설계의 혁신을 적극적으로 선도하는 인재를 키워나가고 싶습니다.

둘째, 전통적인 사회과학 방법론 교육을 강화하는 동시에 새로운 연구 방법론을 소개하여 우수한 연구 인력을 양성하는 데 집중하고자 합니다. 연구 방법론의 체계적인 교육은 다양한 주제의 연구를 다루는 석·박사 과정생들의 연구 수행능력을 향상할 수 있는 가장 효과적인 방법이라고 생각합니다. 연구설계를 중심으로 정성적·정량적 연구 방법과 새로운 분석 기법을 교육하여 다양한 주제의 연구를 수행할 수 있는 기본기를 다지는 데 기여하겠습니다.

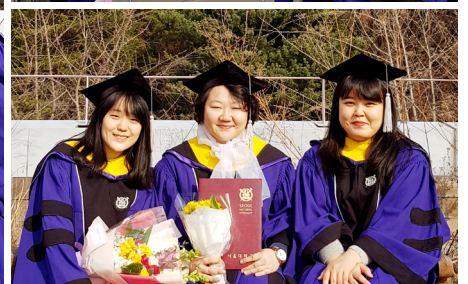
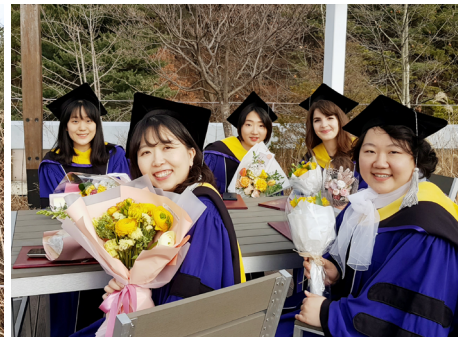
도시환경설계 분야는 중요한 전환기를 지나고 있다고 생각합니다. 저는 환경조경학과에서 도시, 조경, 인간 행동, 기술에 대한 통합적 이해를 통한 도시환경설계 이론을 정립하고, 실질적인 연구 및 설계 프로젝트를 진행하고자 합니다. 또한, 학생들에게 전문적 도시설계 지식과 다양한 관점을 제시하여 진취적이고 창의적인 인재를 육성하고 싶습니다. 이를 통해 서울대학교 환경대학원 환경조경학과 학문적 발전과 교육의 질 향상에 디딤돌이 되고자 합니다. 감사합니다.

5. 석·박사과정

5.1 2019학년도 전기 졸업

2019학년도 전기 졸업식은 코로나 감염 우려로 거행되지 않았다. 대신 2층 PC홀에 포토존을 마련해두어 졸업생들이 개별적으로 사진을 찍을 수 있도록 하였다. 석사 30명(계획학과 28

명, 조경학과 2명), 박사 19명(계획학과 11명, 조경학과 8명)이 학위를 받았고, 석사학위 우수논문으로 계획학과 이동훈, 윤매솔, 김한길, 심소정에게 상장이 수여되었다.



5.2 2020학년도 1학기 입학 및 장학금 수여

코로나 확산으로 인해 사회적 거리두기 지침이 내려지면서 우리 대학원은 2020학년도 1학기 입학식 또한 치르지 않았다. 2020년 1학기에는 석사과정 52명(계획학과 37명, 조경학과 15명), 박사과정 29명(계획학과 16명, 조경학과 13명)이 환경대학원에 입학하였다. 신입생들은 학과별로 온라인으로 진행된 오리엔테이션을 통해 안내사항을 전달받았고, 장학금은 개별적으로 수여되었다.

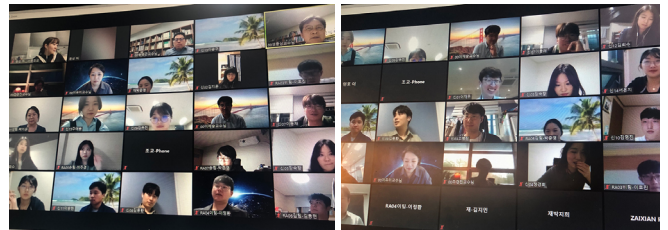
환경대학원에서 수여하는 장학금에는 발전기금 장학금, 동창회 장학금, 교통동문 장학금, 환경관리동문 장학금, 조경동문 장학금이 있다. 발전기금 장학금은 외부인사가 장학금으로 기탁한 발전기금에 의해 성적우수자에게 지급하는 것으로 이번에는 **노용희 장학금**이 조경학과 조혜령(박사과정)에게, **고 임길진 교수 기념 장학금**이 계획학과 이지원(박사과정)에게 수여되었다.

1) 온라인 신입생 환영회

이번 학기 신입생 대상 오리엔테이션은 학과별로 온라인을 통해 진행하였다. 계획학과는 4월 29일, 조경학과는 5월 6일 줌을 이용하여 실시하였으며, 이는 코로나로 인해 입학식도 하지 못한 신입생들을 위해 가지는 첫 공식행사였다. 계획학과에서는 오능환 학과장, 담당 조교 3인과 석·박 신입생을 포함하여 약 30여 명이 참석하였고 조경학과에서는 성종상 교수, 조경진 교수, 손용훈 부원장, 이유미 부원장, 송영근 학과장과 재학생, 신입생 등 약 30여 명이 참석하였다. 환영회는 교수님들의 환영 인사로 시작해 RA들의 각 연구실 소개 및 질의응답,

동창회 장학금은 환경대학원 동창회에서 전공별 석사과정 재학생들 중 성적이 우수한 4명의 학생에게 매학기 수여되는 장학금으로, **계획학과 김희완, 계동영, 류호재, 조경학과 김도은**에게 수여되었다. **교통동문 장학금**은 교통학 전공 재학생 중 성적우수자에게 수여되는 장학금으로 **조시환(석사과정)**에게 수여되었다. **환경관리동문 장학금**은 환경관리학 전공 재학생 중 논문실적을 고려하여 우수한 국내외 학술활동을 한 학생 2명에게 수여되는 장학금으로 **배연(석사과정)과 이아름(박사과정)**에게 수여되었다. **환경조경동문 장학금**은 환경조경학과 재학생 중 학업성적과 연구 성과가 우수한 학생에게 수여하는 장학금으로 **임다섭(석사과정)**에게 수여되었다.

신입생들의 사진과 함께 자신을 소개하는 시간으로 마무리하였다. 온라인이었지만 얼굴을 마주하며 그간 몰랐던 서로에 대해 짧게나마 알아가는 시간이었다.



5.3 학생회 활동

1) 학생회 소개

안녕하세요. 환경대학원 학생회입니다!

학생회는 환경대학원 내 다양한 전공 학생들에 의해 자율적으로 운영되고 있는 학생 공동체로, 학우 여러분의 즐겁고 편안한 학교생활에 도움을 드리기 위해 노력하고 있습니다. 환경대학원의 '옥상정원 가꾸기' 행사, '스승의 날' 행사, 체육대회 진행을 돕거나, 열린플랫폼 내 무인카페 '아랫정원'을 운영하고 세미나실을 관리하는 등 다양한 역할을 하고 있습니다. 학생회 활동에 많은 관심과 참여 부탁드립니다, 앞으로도 소통하는 학생회가 되겠습니다. :)

<2020-1 학생회 구성원(13명)>

학생회장	임다은 (환경계획학과 도시및지역계획학전공)
학생부회장	김그린 (환경계획학과 도시및지역계획학전공)
	김지현 (환경계획학과 도시사회혁신전공)
	김희완 (환경계획학과 도시및지역계획학전공)
	박정현 (환경계획학과 도시및지역계획학전공)
	백예찬 (환경계획학과 도시및지역계획학전공)
	송민 (환경계획학과 도시및지역계획학전공)
	엄영근 (환경계획학과 도시및지역계획학전공)
	이동채 (환경조경학과 환경조경학전공)
	박정민 (환경계획학과 환경관리학전공)
	이태훈 (환경계획학과 도시사회혁신전공)
	이한나 (환경계획학과 도시및지역계획학전공)
	이현승 (환경계획학과 도시사회혁신전공)

2) 2020 신입생을 위한 온라인 오리엔테이션 진행

2020년 코로나19 확산으로 한 학기 비대면 수업이 결정되면서, 신입생 공식 오리엔테이션과 학과별 오리엔테이션 등 교내 행사가 잇따라 취소되었다. 이에 지난 4월 16일, 학생회가 학교생활 적응에 어려움을 겪고 있을 환경계획학과·환경조경학과 석사과정 신입생을 대상으로 온라인 오리엔테이션을 진행하였다. 많은 신입생의 활발한 참여하에, 환경대학원 및 학교생활에 대한 기본적인 소개와 질의응답 등의 순서로 진행되었다.

3) 환경대학원 공동구매 운영 소식

새 학기를 맞아 환경대학원 의류 공동구매가 진행되었다. 학생회는 매 학기 초 야구점퍼, 바람막이, 후드 등 다양한 품목의 공동구매를 진행하고 있다. 이번 2020년 1학기는 비대면 수업 기간임에도 환경대학원의 많은 구성원들의 관심과 참여로 80장 이상의 옷을 배부하였다.





6. 도시·환경 미래전략과정(SGS)

6.1 SGS 제37기 **출범식**

지난 4월 29일(수), 서울대 호암교수회관 2층 마로니에룸에서 제37기 도시 환경 미래전략과정의 출범식이 있었다. 코로나19의 확산으로 어수선한 사회분위기 속에서 세 차례의 연기 끝에 출범하게 된 것이다.

홍중호 대학원장은 “우리 과정은 도시·환경 분야의 국내 최초이며, 서울대 내 전체 공개강좌 평가에서 지난 6년간 연달아 최우수 평가를 받아 질적으로도 최고 수준임을 인증 받고 있으며, 계속해서 최상의 교육 프로그램이 될 수 있도록 노력하겠다.”고 하였다.

36기에 이어 주임교수를 맡는 조경진 교수는 “시대의 변화와 수요자의 요구에 맞춰 현장중심의 프로그램을 대폭 강화하고, 무엇보다도 교육이 안전하게 진행될 수 있도록 최선을 다하겠다.”고 하였다.

37기는 전, 하반기 22주 32강좌와 펠로우 플랫폼, 국내답사 등을 진행한다. 특별히 동문펠로우 및 석박사과정 동문 및 학생이 함께 할 수 있는 오픈특강도 3회 마련된다.

이번 37기에 참여하는 35명의 펠로우 명단은 다음과 같다.

고종희(고원에이엠 이사)	이우향(서울그린트러스트 사무국장)
김정은(더레퍼런스 대표)	이재호(나라감정평가법인 이사)
김정은(비트윈은 대표)	이형(딜로이트안진회계법인 부대표)
박기범(국가건축정책위원회 팀장)	임상수(현대브릿지 대표)
박소아(다음소프트 센터장)	임지현(J&S Art Project 대표)
박춘환(우리창우건축 부사장)	전정혜(삼립 대표)
박필현(파마리서치문화재단 이사장)	정우건(감디자인랩 소장)
변재희(비투프로젝트 대표)	주상선(해안건축 소장)
안성우(정림건축 본부장)	진선수(한신플라텍 부회장)
안세현(가원조경 대표)	최낙훈(GA건축 소장)
오다현(법무법인현 변호사)	최성순(KTB투자증권 본부장)
오석렬(서울주택도시공사 처장)	최용석(한국환경공단 처장)
위성운(수원고등검찰청 부장검사)	최정호(HMG 부장)
유승현(Trimble Korea 건설부문 대표)	한숙현(라운뮤직 대표)
유지영(장루하 대표)	홍지숙(디엔컴퍼니 고문)
윤일수(엔탑자산관리 본부장)	황명화(국토연구원 책임연구원)
윤한정(에이앤유건축 본부장)	황선아(현대캐피탈 매니저)
이규창(디에이건축 전무)	



37기 도시 환경 미래전략과정 강좌일정표 (22주 32강좌, 펠로우 플랫폼 4세션)

일자	주	좌장		Session 1 (19:00~20:30)			Session 2 (20:40~22:10)			비고
		성명	소속	성명	소속	주제	성명	소속	주제	
4/29		출범식 및 과정 오리엔테이션 (호암교수회관 마로니에룸, 저녁 6시 30분)								
5/7	1	조경진	환경대학원	모종린	연세대학교	로컬의 재발견: 코로나 시대의 도시와 경제	이지윤	숨대표	Art Today Interdisciplinary Alchemist - 도시 공공미술-	도시예술/경제
5/14	2	이영범	경기대	전상인	환경대학원	도시계획과 민주주의: 제3의 공간과 시민의 마음	홍주석	어번플레이	크리에이터가 바꾸는 도시의 미래	공간계획/로컬문화
5/21	3	정현주	환경대학원	김 현	인문학연구원	도시 문명의 고전, 아테네	김이재	경인교대	공간혁명으로 읽는 세계사: 4차 산업혁명의 커넥트그래피	도시인문
5/28	4	서영애	기술사사무소 이수	이옥정	KBS미디어 PD	음식과 도시재생	이향은	성신여대	2020 대한민국 소비트렌드와 시사점: 차별적 고객경험 제공을 위한 소비트렌드	도시재생/트렌드
6/4	5	백 진	건축학과	최 옥	원오원건축 대표	장소 만들기 (KOREA DNA)	성종상	환경대학원	한국인의 마음풍경 - 비가시성의 미학	건축조경디자인
6/11	6			펠로우 플랫폼 I (조편성, 주제선정 발표)			펠로우 플랫폼 II (조편성, 주제선정 발표)			
6/18	7	이유미	환경대학원	김정빈	서울시립대	섬을 기획하다_노들섬 : Placemaking for all (노들섬, 다목적홀)			현장 워크샵	
6/25	8	이영성	환경대학원	김세용	SH공사	컴팩트 스마트시티 서울	김세훈	환경대학원	도시사회와 도시재생	스마트시티/도시재생
7/2	9	채정우	서울대 디자인학부	김명중	사진작가	김명중의 사진과 영화토크	Community Time (조별 과제 진행)			문화예술
7/9	10	이제승	환경대학원	송길영	다음소프트 부사장	디지털 시대, 진정성의 의미				오픈특강 1
7/16	11			펠로우 플랫폼 III (조별 결과 발표)			펠로우 플랫폼 IV (조별 결과 발표)			
7/17~18		국내답사 (조경진 / DMZ + 정현주 / 고성 평화도시)								
7/23	12	섬머 현장 워크샵		최시영	리빙엑시스	최시영의 '파머스 대다' 투어 및 토크 (장소: 경기도 광주, 파머스 대다_오후 3시~)			현장 워크샵	
8/27	13	섬머 스튜디오 워크샵		권병준	미디어아트 디자이너	나의 악기, 나의 소리 (장소: 동송동 비투프로젝트)			현장 워크샵	
9/3	14	권영상	건설환경공학부	김경민	환경대학원	플랫폼에 의한 부동산 패러다임	김승배	피데스개발	부동산 개발의 새로운 전략	부동산
9/10	15	김부열	환경대학원	이형희	SK	CSV와 사회적 가치			오픈특강 2	
9/17	16	장수은	환경대학원	홍성욱	서울대	테크노이매지네이션	박인권	환경대학원	포용적 도시계획	기술/도시
9/24	17	이영인	환경대학원	강경표	교통연구원	모빌리티 변화	이재관	자동차연구원	자율주행	모빌리티교통
10/8	18	송재민	환경대학원	음성원	에어비엔비	도시공유경제	윤순진	환경대학원	에너지전환과 에너지민주주의	공유경제/에너지
10/15	19	정현주	환경대학원	고미숙	독립학자	읽고 그리고 쓰기			오픈특강 3	
10/22	20	이근향	서울식물원	이유미	국립수목원	식물을 통한 세상 읽기	김인호	신구대학교	식물원과 정원문화	식물/조경
10/29	21	조경진	환경대학원	손용훈 이은희	환경대학원 한국내셔널트러스트	영국 내셔널트러스트 한국내셔널트러스트				경관
11/5	22	이동수	환경대학원	이병철	보성그룹	'솔라시도' 정원도시의 비전과 전략	홍종호	환경대학원	국가의 환경정책 방향	지역도시/환경

6.2 SGS 제36기-제37기 교류행사

6월 18일(목) 환경대학원에서 '36-37기의 교류행사'로 강연, 공연, 친교시간 등을 진행하였다. 이 자리에는 홍중호 대학원장, 조정진 주임교수를 비롯한 원내 교수 10여명도 함께하였다.

행사일정

7:00~7:40	강연 “섬을 기획하다_노들섬: Placemaking for all”, 김정빈 교수
7:40~8:00	공연 “You raise me up” 등, 바리톤 한규원
8:00~9:00	식사 및 친교시간



SEOUL NATIONAL UNIVERSITY
GRADUATE SCHOOL OF ENVIRONMENTAL STUDIES
NEWSLETTER No. 25

동문소식



7. 동창회

7.1 환경관리 동문 **신년하례회**

환경계획학과 환경관리학 전공은 2020년 새해를 맞아, 2월 1일 토요일 서울대학교 동원생활관 소담마루에서 김정욱 명예교수를 모시고 재직교수와 동문, 재학생들이 함께 덕담과 근황을 나누는 신년하례식을 가졌다. 오랜만에 학교를 찾은 졸업생들은 은사 및 동문들과 근황을 나누며, 새해에 각자가 품은 희망을 나누는 의미 있고 따뜻한 시간을 가졌다. 또, 이번 신년하례회는 여러 재학생들의 참여로 재학생-동문 간 네트워크를 공고히 하는 기회의 장이 되었다.

7.2 **SGS 동창회**

1) 신년회

환경대학원 최고위과정 동창회(SGS)는 2월 18일(화) 저녁, '오발탄 서울숲점'에서 신년 교례회를 가졌다. 이 자리에는 박찬정 동창회장을 비롯한 동창회 임원진과 기별 회장단에서 20여명이 참석하였으며, 2020년 SGS동창회 운영방향 등이 논의되었다.



2) 4/15 국회의원선거 당선자 현황



김상희(9기)
부천시 병(더불어민주당)
국회부의장



정점식(23기)
통영시 고성군(미래통합당)



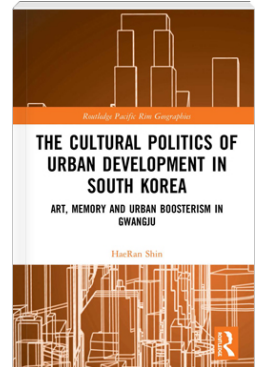
이해식(23기)
강동구 을(더불어민주당)

8. 동문 동정

8.1 석·박사과정

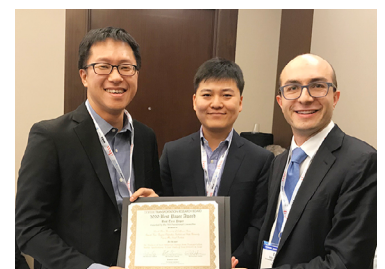
- **김민재 동문(도시 석사 12, 박사 15)**은 2020년 3월 1일자로 인제대학교 건축학과 조교수로 임용되었다.
- **유시범 동문(조경 11)**은 2020년 3월 23일부로 서울시의회 환경수자원위원회 입법조사관으로 임용되었다.
- **이강건 동문(도시 74, (주)KG엔지니어링 부회장)**이 대한국토·도시계획학회 2020 도시계획 명예의 전당 도시기술부문 헌액인으로 선정되었다. 대한국토·도시계획학회에서는 대한민국 도시계획분야 발전을 위해 평생을 헌신하여 도시계획의 명예를 높인 분들의 공적을 항구적으로 기리기 위하여 도시계획 명예의 전당 헌액인을 선정하여 시상하고 있다.

- **신혜란 동문(도시 96, 서울대학교 지리학과 교수)**은 학술단행본 <The Cultural Politics of Urban Development in South Korea - Art, Memory and Urban Boosterism in Gwangju> (출판사: Routledge)를 발간하였다. 환경대학원 석사학위논문에서 연구하기 시작한 광주 도시개발을 위한 문화전략 과정에서 나타난 도시정치 사례를 20년간 연구한 결과물이다. 이 책은 국가의 지원으로 시작한 광주 비엔날레부터 아시아문화중심도시로 지정되며 확대된 도시재생, 아시아문화전당까지의 과정을 통해 도시성장의 욕구가 5.18 기억과 관련한 역사적 정체성과 어떻게 갈등하고 공존, 결합되었는지를 보이고 있다. 특히 주요 행위자 중심 분석으로 중앙정부, 광주시, 시민단체, 5.18 단체와 같은 다양한 집단들이 만든 협력, 갈등, 타협, 포기, 경쟁의 모습을 그렸다.



- **강완모 동문(환경관리 석사 06, 박사 08, (전) 청주대학교 조교수)**은 지난 3월 1일 국민대학교 산림환경시스템학과 조교수로 임용되었다.
- **공영철 동문(환경관리 03)**은 군위탁교육생으로 본교에서 2003년~2005년 수학하였으며, 올해 6월 3일 대전 자운대에 있는 제 5군수지원사령부 53군수지원단장으로 취임하게 되었다.

- **남대식 동문(교통 08, UC Irvine 박사후연구원)**과 **김범식 동문(교통 10, Virginia Tech 박사과정)**은 미국 Transportation Research Board(TRB) 2020 Annual Meeting에서 "An Analysis of User Behavior Change Resulting from Transportation Mobile Applications"라는 논문으로 Best Taxi Paper 상을 수상하였다.



8.2 SGS

4기 자치회

• **윤주선 펠로우(홍익대 건축도시대학원 교수, 도시계획기술사)**는 지난 2월 28일 대한국토도시계획학회가 수여하는 “명예의 전당”에 헌액되었다. 2019년 창립 60주년을 맞은 대한국토도시계획학회는 국토도시분야의 모학회로서 회원 7,700여명의 권위있는 학회이며, 작년부터 관련분야의 가장 큰 업적을 남긴 회원을 대상으로 “명예의 전당”을 헌액하고 있다. 윤주선 펠로우는 도시계획학과를 졸업한 후에 SK건설 개발사업부장을 거치면서 그 당시 불모지였던 ‘개발마케팅’이라는 분야를 개척하여 수많은 도시계획 전공자들의 ‘업역을 확대’하고, “전문가 교육을 주도”한 공로를 인정받았다. 현재는 도시부동산개발 전문가를 육성하는 국토도시교육원장 및 스마트도시전문가를 양성하는 스마트도시 아카데미 4.0 원장을 맡고 있다.



20기 자치회

• **SGS 20기 자치회(회장 지승준/해안건축 소장)**는 1월 11일 (토), 남한산성에서 신년모임을 가졌다. 1시간 정도 남한산성 성곽길을 걷고, ‘남한산성 낙선재’에서 점심을 하며, 신임 최상철 자치회장(KISHCA 산업안전지도사/기술사)의 취임식도 가졌다. 이후 윤병천(20기) 펠로우가 운영하는 애견카페 ‘코코밸리’를 찾아 환담을 나누었다.



19기 자치회

• **김제남 펠로우**는 지난 1월, 대통령 비서실 기후환경비서관에 임명되었다.



22기 자치회

- **최송휴(22기, 씨케이에코 대표) 펠로우**는 지난 6월 17일(수), 서울여의도르타리클럽 제24대 회장에 취임하였다.



- **김기한(22기) 펠로우**는 6월 17일(수), '정립건축 53주년 창립기념일'에 정립건축 제10대 대표로 취임했다.



26기 자치회

- **최원오 펠로우**는 지난해 11월부터 서울교육청 시민감사관으로 활동하고 있고, 올해 3월부터는 환경부 산하 기상청 감사자문위원으로 봉사하고 있다. 아울러 도시·미래전략 과정을 통해 자연생태환경에 관심 가지게 된 것을 계기로 하여, 2010년부터 현재까지 천리포수목원 운영을 후원하고 있다.



27기 자치회

- **왕호석 펠로우**가 상임이사로 활동하고 있는 사단법인 도전과 나눔에서는 매월 세 번째 수요일 아침 6시 50분~9시 10분에 <기업가정신 포럼>을 운영하고 있다. 포럼에는 그동안 배달의민족 김봉진 대표, 비바리퍼블리카(Toss) 이승건 대표,마켓컬리 김슬아 대표 등 많은 기업가들이 강연자로 참여하며 성황리에 진행되고 있다.



30기 자치회

- **SGS 30기 자치회**(회장 최원만/신화건설링 대표)는 3월 20일(금), 역삼동 '해운 춘천식숯불닭갈비'에서 임원진 모임을 가졌다.



32기 자치회

- **임진우(32기) 펠로우**(정림건축 대표)는 1월 10일(금) ~ 22일(수)까지 서울 북촌마을의 '일백헌'에서 '임진우의 감성풍경화첩' 전시회를 열었다.



- **임진우(32기) 펠로우**는 6월 17일(수), '정림건축 53주년 창립기념일'에 정림건축 제9대 대표 임기를 마치고, 디자인 총괄 사장(CDO) 역할을 맡게 되었다. 제10대 대표로는 서울대 환경대학원 최고위과정(SGS)를 22기로 수료한 김기환 펠로우가 취임한다.
- **정홍섭(32기) 펠로우**는 다짐산업개발 대표이사에 취임하였다.



33기 자치회

- **지영환(33기, 성균관대 겸임교수) 펠로우**는 공동체 안전을 위해 민간경비 영역 확대와 경비체계의 효율적인 관리 꾀하는 『경비업법』(형설출판사)을 펴냈다. 지영환(성균관대 겸임교수)와 김현식(경비지도사협회 교수)가 공동 저자로 참여해 3년여에 걸쳐 집필 하였다고 한다.



- **지영환(33기, 성균관대 겸임교수) 펠로우**는 6월 5일(금), '문학의 집 서울' 에서 열린 한국시인협회(나태주 회장) 총회에서 감사로 선출됐다. 지영환 펠로우는 2006년 '시와시학' 으로 등단 후 시집 '날마다 한강을 건너는 이유' '별처럼 사랑을 배치하고 싶다' 등을 집필했으며, 이외에도 '대통령학' '감찰론' '공무원범죄학' '김영란법 사랑' 등 전문서적을 포함해 20여권을 집필했다.



35기 자치회

- **송재식(35기) 펠로우**는 1월 1일, 한 국환경공단 충청권지역본부 충북 지사장에 부임하였다.



- **이종대(35기) 펠로우**는 4월 6일, (주)금산 서부경남 부동산투 자지원센터 지사를 열었다.
(주소: 경상남도 진주시 장대동 130-1 5층)



- **최성필(35기) 펠로우**는 2월 3일, 의 정부지검 차장으로 부임하였다.



36기 자치회

- **문길주(36기) 펠로우**(대신이엔디 대표)가 운영하는 '나인블 러크 아트스페이스 김포'에서는 5월 10일부터 '반 고흐 인사 이드 II: 더 라이드 팩토리' 전시가 진행되고 있다.



9. 발전기금

9.1 발전기금 기부내역

환대 사랑에 감사드립니다. (2010년 1월 1일 ~ 현재)

※음영 표기는 2019년 10월 1일 이후 기부해 주신 분들입니다.

1) 후배사랑 건물증축 기금

구분	기부자
5천만 원 이상	(주)해안종합건축사사무소(대표이사 윤세한(SGS 8기, 21기)), 홍종호 (現 환경대학원 교수)
1천만 원 이상	아세아종합건설(사장 박준석(SGS 36기))
	故 최막중 (前 환경대학원 교수), 김광중 (前 환경대학원 교수), 김성수 (現 환경대학원 교수), 이희연 (환경대학원 명예교수), 이석정 (前 환경대학원 교수)
500만 원 이상	김연명 (석사 85), (주)지디엔지니어링건축사사무소(대표이사 박찬정(SGS 16기)), 이문구 (SGS 20기), (주)지비엠아이엔씨(대표이사 방기석(SGS 14기))
	성종상 (現 환경대학원 교수), 윤순진 (現 환경대학원 교수), 장수은 (現 환경대학원 교수), 이영인 (現 환경대학원 교수), 전상인 (現 환경대학원 교수), 이유미 (現 환경대학원 교수), 김세훈 (現 환경대학원 교수), 이동수 (現 환경대학원 교수), 손용훈 (現 환경대학원 교수), 이영성 (現 환경대학원 교수), 조경진 (現 환경대학원 교수), 김경민 (現 환경대학원 교수), 오능환 (現 환경대학원 교수)
100만 원 이상	대신이엔디 (대표이사 문길주(SGS 36기)), 아트디자인센터 (상무 김상래(SGS 36기)), 김광호 (SGS 18기), 정혜진 (석사 01, 박사 04), 강완모 (석사 06, 박사 08), 이상석 (석사 85)
	황기원 (환경대학원 명예교수)
50만 원 이상	이봉수 (석사 78)
	김태형 (現 환경대학원 교수), Quan Jige (現 환경대학원 교수), 정현주 (現 환경대학원 교수), 박인권 (現 환경대학원 교수), 정수중 (現 환경대학원 교수), 송영근 (現 환경대학원 교수), 이제승 (現 환경대학원 교수)
10만 원 이상	이민호 (석사 17)

2) 환경대학원 장학기금

구분	기부자
1억 원 이상	노재정·노재신(고주 노용희 환경대학원 초대원장 장학기금)
5천만 원 이상	행복나라(주)
	(재)행복나눔재단(최기원), 임강원(환경대학원 명예교수)
1천만 원 이상	(주)오이코스(대표이사 배장영(석사 87))
	(재)동화산업장학재단, (재)경암교육문화재단, 양병이(환경대학원 명예교수), (주)라움팰리스(대표이사 이진수(SGS 30기)), 인간환경디자인연구실교우회
500만 원 이상	(주)도시미래종합기술공사(대표이사 이강제(SGS 26기))
	조경설계서안(주)(대표이사 정영선(석사 73))
100만 원 이상	전병성(석사 83, SGS 19기), 쓸쓸한동화준비위원일동, 전제열(석사 03), 구본경(석사 86), 홍성민(석사 09), 김태형(現 환경대학원 교수), 전의찬(석사 85), 이도원(환경대학원 명예교수), 윤순진(現 환경대학원 교수), 장수은(現 환경대학원 교수), (주)동해종합기술공사(대표이사 정점래(석사 88, SGS 12기)), 강신규(석사 93, 박사 97), 박년배(석사 00, 박사 08), 육근형(석사 99, 박사 07), 김영삼(석사 96), 김현국(석사 01), 원제무(석사 74), 이봉수(석사 78), 이민호(석사 87), 방정일(기계항공공학부 96), 2017홀커밍데이주관기수, 임강원(환경대학원 명예교수)·김우진(석사 83, SGS 16기), 변창흠(석사 88, 박사 92), 우정현(석사 89, 박사 93), 장영기(석사 83, 박사 86)
50만 원 이상	박지혜(석사 01), 채일권(박사 12), 윤제용(석사 86)
10만 원 이상	박미옥(석사 00), 공영철(석사 03), 최진희(석사 91), 이동선(석사 00), 이은주(석사 00), 송인주(석사 90), 이은미(석사 93), 진상현(석사 98), 최이규(석사 01), 음성원(석사 01), 김정미(석사 01)

3) 환경대학원 글로컬 교육연구 및 최고위과정 운영지원

구분	기부자
5천만 원 이상	환경대학원 최고위과정
1천만 원 이상	씨케이에코(주)(대표이사 최송휴(SGS 22기)), 도시환경미래전략과정 제33기 동문, 김진학(SGS 29기)
500만 원 이상	도시환경미래전략과정 제34기 동문, (주)동양건설산업(대표이사 우승현(SGS 32))
100만 원 이상	주식회사 대한소재(대표 주용돈(SGS 35기))
	(주)지디엔지니어링건축사사무소(대표이사 박찬정(SGS 16기)), 이상석(SGS 34기)

4) 환경대학원 위임

구분	기부자
1억 원 이상	대아종합조경(주)(대표이사 강완수(SGS 30기))
1천만 원 이상	박종화(환경대학원 명예교수), (주)미래E&D(대표이사 백운수(석사 78, 박사 89)), 안계동(석사 79, SGS 8기), 이도원(환경대학원 명예교수), 송두영(SGS 22기), 도시환경고위정책과정28기(도시환경최고전문기과정11기), 이완영(석사 80), 조백일(SGS 6기), (주)해안종합건축사사무소(대표이사 윤세한(SGS 8기, 21기))
500만 원 이상	張德春(장덕춘)(학부모(父 張立生)) 김진학(SGS 29기), 대아종합조경(주)(대표이사 강완수(SGS 30기))
100만 원 이상	안계동(석사 79, SGS 8기), 솔로몬산업주식회사(대표이사 유종국(SGS 24)), (주)디에이그룹엔지니어링종합건축사사무소 심재석(SGS 26기), 박우평(SGS 31기), 신천희(SGS 31기), (주)청록환경엔지니어링(대표이사 허성호(SGS 26)), 이상진(SGS 31기), 최용준(SGS 31기), 황영도(석사 93), 조경사무소 사람과나무 주식회사(대표이사 오화식(SGS 31기)), 주식회사 뉴패러다임인스티튜트(대표이사 문국현(SGS 7기)), 현대건설(주)(대표이사 정수현), 주식회사 유엘피(대표이사 백준석), 주식회사 스페이스톡(대표이사 허수경(SGS 31기)), 2016홀커밍데이 주관기수, 김안제(환경대학원 명예교수)한경원(석사 00, 박사 02), (주)간삼건축종합건축사사무소(대표이사 김자호, 김태집), (주)보미종합건설(前 대표이사 김덕영), (주)삼우종합건축사사무소(前 대표이사 김관중), (주)엠아이티존(대표이사 권혁설(SGS 31기)), (주)정림건축종합건축사사무소(대표이사 임진우(SGS 32기)), 남경희(SGS 31기), 류은자(SGS 31기), 법무법인 태산(신용원), 송향숙(SGS 31기), 아이스빌 주식회사, 안영애(석사 80), 오세경(SGS 31기), 정진용(석사 87), 조진형(SGS 31기), 주식회사 에코밸리(대표 이재흥), 코오롱워터앤에너지(주)(대표 이수영), 정광욱(석사 00), 주정훈(석사 03), 변영진(석사 79, 박사 85), 강경해(SGS 26기), SM우방건설산업, (주)백향목교육(대표이사 선만규(석사 83)), 김선태(석사 86), 김혜천(석사 78, 박사 85), 한태환(석사 90), 윤순진(現 환경대학원 교수), 씨케이에코(주)(대표이사 최송휴(SGS 22기)), 현대산업개발(주), 장영기(석사 83, 박사 86), 전의찬(석사 85, 박사 88)
50만 원 이상	김태형(現 환경대학원 교수), 이계원(석사 94, 박사 96), (주)에코시안(대표이사 은종환(SGS 26기)), 강신혁(SGS 31기), 권수아(SGS 31기), 김용준(석사 93), 문제열(SGS 31기), 법무법인 동우, 윤홍노(석사 85), 이상인(SGS 31기), 이용호(SGS 31기), 이창수(석사 85), 조상현(SGS 31기), 최정주(SGS 26기), 황재식(SGS 31기), 하성규(석사 77)
10만 원 이상	유형식(석사 94), 변영섭(SGS 32기), 김찬국(석사 97), 안성은(SGS 28기), 박두준(석사 85)

환경대학원 발전기금

지금 바로 누구나 동참하실 수 있습니다

누구나

(개인, 단체 기부 모두 가능)

부담없이

(1만 원부터)

원하는
방법으로

(일시납, 분할납, 약정 후 월납)

모두 가능합니다 연락만 주세요

문의 | 대외협력조교 조규원 02-880-5669 gsesnews@snu.ac.kr

| 발전기금은 다음과 같이 사용됩니다

환경대학원 재학생 장학금

(연간 재학생 22명, 약 2천만 원)

※ 여러분의 이름으로 장학금을 주실 수 있습니다
(100만 원 이상)

국제학술활동 경비 지원

(연간 재학생 12명 내외, 약 1천만 원)

환경대학원 시설 개선 사업

(학생 연구 및 복지 공간 개선)

| 발전기금 기부자 예우 (서울대학교 발전기금 제공)

1억 원 이상	기부자 명패 제작 (서울대 본부/연구공원 명예의 전당 등재)	서울대병원 강남센터 종합건강검진 서비스 (1억 원 당 1년 1회)	포스코 스포츠 센터 무료 이용 (1억 원 당 1년)
1천만 원 이상	기부자 디지털 게시 (서울대 본부 명예의 전당)	근조기 발송 서비스	중앙도서관 평생 이용 미술관, 박물관 무료
1백만 원 이상	발전기금 회원카드 발급	중앙도서관 이용(1년) 호암 교수회관 할인	기부자 명패 제작 (환경대학원)