

서울대학교 환경대학원 2022년 상반기 뉴스레터

SEOUL NATIONAL UNIVERSITY

# GRADUATE SCHOOL OF ENVIRONMENTAL STUDIES

NEWSLETTER No. 29

## 학교소식

- 1 환경대학원 소식
- 2 전공별 소식
- 3 BK21 대전환기 지속가능도시 혁신인재 양성단
- 4 재학생 학술활동
- 5 환경계획연구소 활동
- 6 교수동정
- 7 입학, 졸업, 학생회
- 8 도시·환경 미래전략과정
- 9 시민정원사

## 동문소식

- 10 동문동정
- 11 발전기금

발행인 조경진 환경대학원장, 김연명 동창회장 발행일 2022년 6월 30일

편집위원회 위원장 손용훈 환경대학원 부원장, 임영태 동창회 수석부회장

위 원 민범기 동창회 부회장, 김 배 도시·환경최고위과정 사무장, 이승환 대외협력조교

학생기자 이주원, 최승우 표지사진 학생기자 E-Design 흑석동작업장

서울대학교 환경대학원 SEOUL NATIONAL UNIVERSITY GRADUATE SCHOOL OF ENVIRONMENTAL STUDIES

08826 서울 특별시 관악구 관악로 1 서울대학교 82동 환경대학원 TEL 02-880-5642 FAX 02-886-7935 <https://gses.snu.ac.kr/>



# 2022년 상반기 환경대학원의 순간순간을 열심히 기록해준 구성원들을 소개합니다.

## 학생기자단

**최승우** · 도시및지역계획학 석사과정



지난 학기에 이어 환경대학원의 여러 소식을 전하고 기록할 수 있는 기회를 가지게 되었습니다. 입학할때만 하더라도 비대면의 환경속에서 시작했지만 이번학기부터 다시 대면활동과 행사들이 재개되는 모습을 담아가며 한결 새로워지면서도 이전의 좋은 모습으로 돌아가는 환경대학원의 모습을 지켜볼 수 있어 의미 있는 한 학기였습니다.

**이주원** · 도시및지역계획학 석사과정



기자단 활동을 통해 환경대학원의 행사들을 접할 수 있는 좋은 기회를 얻었습니다. 행사 참여뿐만 아니라 사진과 글로 환경대학원의 구성원들과 나눌 수 있게 되어 뿌듯한 한 학기를 보냈습니다.

**배누리** · 환경계획학박사과정, 영문번역담당



지난학기에 이어 이번학기에도 환경대학원의 이런 저런 변화를 알고 나눌 수 있어 즐거웠습니다. 학문공동체 발전을 위해 애쓰시는 많은 분들이 계시다는 것을 깨닫게 된 기회였습니다. 감사합니다.

## GSES Lecture Series 운영요원

**김대열** · 환경조경학 석사과정



Lecture series 운영요원으로의 활동을 통해 매 시리즈마다 환경과 관련된 다양한 주제로 강사님들의 생생한 현장 이야기를 들을 수 있어서 환경대학원 학생으로서 정말 좋은 경험이었던 것 같습니다. 함께 Lecture series를 담당하는 이승환 조교님과 지우님께 감사드리며 다음 강사님들의 강연도 기대하고 있습니다. 보람 있는 활동을 할 수 있게 해주셔서 감사합니다.

**오지우** · 환경조경학 석사과정



환경대학원에 입학해 Lecture Series라는 강연을 접하는 것뿐만 아니라 운영요원이라는 역할을 할 수 있어서 영광이라고 생각합니다. 매 강연을 촬영하며 강사님을 직접적으로 만나고 이야기하며 조경에 대한 더 넓은 생각을 가질 수 있게 된다는 점이 저에게는 크게 와닿았습니다. 조교님, 대열님과 함께 더 좋은 강연과 영상을 만들겠습니다. 감사합니다.

SEOUL NATIONAL UNIVERSITY  
GRADUATE SCHOOL OF ENVIRONMENTAL STUDIES  
NEWSLETTER No. 29

---

**학교소식** | 행사/학술/연구



# 1. 환경대학원 소식

## 1.1. ESG 전문가 과정 제1기 출범

지난 3월 25일(금), 서울대 환경대학원 3층 글로컬홀에서 제 1기 ESG 전문가 과정 출범식이 있었다. 서울대 환경계획연구소와 ESG행복경제연구소가 주최하고, 환경대학원과 한스경제가 주관하는 ESG 전문가 과정 출범식에는 장수는 교무부원장, 송용훈 학생부원장, 박인권 교수, 윤순진 교수, 한상진 교수, 송재민 교수를 비롯해 정순표 한스경제 대표, 이치한 ESG행복경

제연구소장이 참석해 ESG 전문가 과정의 출범을 축하하고 펠로우들을 격려했다.

ESG 전문성과 리더십 함양을 위한 제1기 과정에는 사회 각 분야 전문가 47명이 참여했으며, 주임교수는 김부열 교수가 맡았다.



장수는 부원장 환영사



정순표 한스경제 대표 환영사



박인권 호나경제연구소장 인사말



이치한 ESG 행복경제연구소장 인사말



윤순진 교수



김부열 주임교수



ESG 전문가 과정 제1기 펠로우



ESG 전문가 과정 제1기 펠로우

ESG 전문가 과정은 3월 25일 첫 수업을 시작해 6월 24일까지 14주 동안 교육을 진행했다.

### 교육 일정

1주차(3/25)	1. 기후위기 시대 탄소중립과 ESG 경영 (윤순진 교수 / 환경대학원)
2주차(4/1)	2. 기후변화 어디까지 알고 계신가요? (정수종 교수 / 환경대학원)
3주차(4/8)	3. 기후위기 시대의 ESG 혁신과 한국의 미래 (홍종호 교수 / 환경대학원)
4주차(4/15)	4. 기후위기와 바다에서 찾는 공존의 지혜 (남성현 교수 / 서울대 지구환경과학부)
5주차(4/22~23)	국내 우수 지자체 탐방 - DMZ탄소중립특구 및 생태계, 연천군
6주차(4/29)	5. ESG 글로벌 경영의 과거, 현재, 미래 (나석권 원장 / 사회적가치연구원)
7주차(5/6)	6. ESG와 바람직한 이사회 경영 (김화진 교수 / 서울대 법학대학원)
8주차(5/13)	7. 지속가능한 ESG 미래도시 (박인권 교수 / 환경대학원)
9주차(5/20)	8. 글로벌 에너지 전환과 탄소중립 추진 (임춘택 원장 / 에너지경제연구원) 9. ESG 경영 우수 사례 (문혜숙 총괄상무 / KB금융지주)
10주차(5/27)	10. ESG와 재무보고 (이우종 교수 / 서울대 경영대학) 11. ESG 기업 평가와 시사점 (이치한 소장 / ESG행복경제연구소)
11주차(6/3)	12. ESG 경영의 새로운 길 (김용진 전 이사장 / 국민연금공단) 13. ESG와 커뮤니티 지향 사회혁신 (김경민 교수 / 환경대학원)
12주차(6/10)	조별 과제발표 (펠로우 플랫폼)
13주차(6/17)	14. ESG, 지방정부 및 공공기관의 역할과 사회적 가치 창출 (김재구 교수 / 명지대 경영대학) 15. SK하이닉스 ESG 경영 (이방실 ESG전략 담당 / SK하이닉스)
14주차(6/24)	수료식

제1기 ESG 전문가 과정 펠로우 명단은 다음과 같다.

고광본(서울경제신문 국장)	박종진(신한은행 ESG전략실장)	이영주(법무법인 원 변호사)
권용길(한국도로공사 팀장)	박찬영(KB금융지주 부장)	이지민(KB국민은행 ESG기획부 수석차장)
권우실(국민연금 사내벤처 대표)	박화식(한국화이자 이사)	이현수(호수건설(주), 도화서길(주) 회장)
김민수(주)폴렉스존 대표이사)	사노 히로키(㈜엑셀인베스트먼트 본부장)	임오경(더불어민주당 국회의원)
김상훈(한국조선해양 ESG전략팀 책임)	손병호(배우)	장수아(㈜트리플래닛 팀장)
김성일(김성일법률사무소 대표변호사)	손상철(㈜비즈 선임컨설턴트)	장지연(한국환경공단 차장)
김승진(㈜에이피씨테크 대표이사)	신정호(한국평가데이터(주) 상무)	정원진(법무법인 광장 변호사)
김준형(한국자산관리공사 팀장)	안은숙(㈜드래곤리퍼블릭 대표이사)	조금평(농촌유통피아연구소 부소장)
김태상(한국건설생활환경시험연구원 센터장)	양세훈(한스경제 부장)	조성봉(SK하이닉스 팀장)
김호겸(KGC인삼공사대의협력실장(상무))	여규원(포스코인터내셔널 팀장)	조성준(그린웍스 대표)
김홍우(농업정책보험금융원 본부장)	오상태(영창케미칼 부회장)	조은(주)실크로드스맨티 변호사)
문재완(우주룩스인터내셔널 이사)	유재민(법무법인 해마루 변호사)	지혜련(대우조선해양 책임연구원)
박경택(주)건백 대표이사)	윤이나(한국투자증권 차장)	채우석(국민연금공단 지사장)
박수민(한영회계법인 파트너(상무))	이길호(명민산업(주) 사장)	최영임(한국보건산업진흥원 팀장)
박용호(법무법인 유준 변호사)	이나라(린노알미늄(주) 실장)	한정옥(SK네트웍스 SV추진실 임원(실장))
박은영(LG헬로비전 선임)	이시현(㈜티알엔 부장)	

정규 강연 외에 특별한 행사들도 진행됐다. 4월 15일(금), 평소보다 조금 이른 시간에 모인 펠로우들은 세종문화회관 미술관에서 열린 '칸딘스키, 말레비치&러시아 아방가르드: 혁명의 예술전'을 단체 관람했다. 이날 강연은 이현수 원우회장의 초

대로 옛 도화서터(조선시대 그림에 관한 일을 주관하던 관청)에 자리한 복합문화공간 도화서길 6층 사이마당에서 열렸으며, 강연 후에는 손병호 펠로우의 사회로 와인과 다과를 곁들인 친교 행사가 이어졌다.



전시회관람



남성현 지구환경과학부 교수



강의를 듣고 있는 펠로우들



강의를 듣고 있는 펠로우들



조별 모임

4월 22일(금)~23일(토), 국내 우수 지자체 사례를 탐방하기 위하여 연천군 국내 답사를 진행하였다. 행사는 방역지침을 준수하여 1인1실을 원칙으로 하였다. 1박2일 일정으로 진행된 행사에서 펠로우들은 연천군청의 안내를 따라 태풍전망대, 백의리층, 재인폭포를 탐방하며 연천군의 우수한 자연환경과 평화

안보 자원을 눈에 담았다. 연천군은 ESG 코리아 어워드에서 'ESG 선진행정' 특별상(서울대 환경대학원장상)을 수상하며 환경대학원과 돈독한 관계를 쌓았으며 ESG 전문가 과정 펠로우들의 방문을 적극 환영하며 지자체 행정에서의 ESG 실천을 강조하였다.



연천군 우수사례 발표



재인폭포



태풍전망대

6월 3일(금), 지난해 새롭게 단장한 환경대학원 1층 라운지 공간에서 특별 행사가 있었다. 행사에는 수업을 마친 펠로우 30여 명과 조경진 환경대학원 원장, 김경민 교수, 김부열 교수

가 참석했다. 교수진과 펠로우들은 준비된 와인과 다과를 즐기며 친목을 다지고 ESG 전문가 과정의 순향을 축하하는 자리를 가졌다.

## 1.2. GSES Lecture Series

GSES Lecture Series는 환경대학원을 다양한 방식으로 홍보하기 위한 프로젝트중 하나이다. 물리적 거리와 시간의 제약을 뛰어넘어 환경대학원이 지향하는 가치가 많은 이들에게 전달될 수 있도록 도시/환경/조경 분야 국내외 저명 인사들의 강연을 환경대학원 YouTube채널로 송출한다. COVID-19 방역수칙을 준수하기 위해 녹화 현장에는 연사를 포함한 소수의 교수진과 학생들만 참석하여 1부에서는 강연을 듣고, 2부에서는 참석 학생들과 토론을 이어나가는 방식으로 진행하였다. 특히 본 프로젝트는 외부 인력을 고용하지 않고 영상 촬영과 편

집에 능한 환경대학원 학생들과 함께 한다는 점에서도 의의가 크다.

이번 학기는 3월부터 6월까지 3회 진행하였으며 촬영후 열흘 정도의 편집기간을 거쳐 YouTube에 업로드하고 있다. 현재까지 업로드된 영상은 환경대학원 공식 Youtube 채널 ([https://www.youtube.com/channel/UCZZICs6hNjVfS7QQNq\\_keg/videos](https://www.youtube.com/channel/UCZZICs6hNjVfS7QQNq_keg/videos))을 통해 시청 가능하며, Youtube에 GSES Lecture Series 검색을 통해서도 시청할 수 있다.

### GSES Lecture Series 회차별 정보

9회차(4/13)	퓨처디자이너스,라이프스퀘어 최형욱 대표 진행 및 토론 이유미 교수	<b>메타버스가 만드는 가상경제 시대가 온다</b>
10회차(4/27)	로컬디자인 신혜원 대표 진행 및 토론 조경진 교수	<b>어떻게 함께 살아갈 것인가_“미래학교”</b>
11회차(6/17)	서울대 환경대학원 유병림 명예교수	<b>정원 디자인</b>

GSES Lecture Series 아홉번째. 1부는 “메타버스가 만드는 가상경제 시대가 온다” 라는 주제로 퓨처디자이너스의 최형욱 대표의 강연이, 2부는 이유미 교수의 진행으로 최형욱 대표와 참여 학생들과의 토론이 이루어졌다. 디지털 트윈, 증강현실, 가상현실과 같은 메타버스에 대한 다양하고 폭넓은 소개와 메

타버스가 상상하고 체험을 하는 공간을 넘어 현실 세계와도 연계되어 NFT와 가상재화와 같은 형태로 가치를 만들어가는 가상 경제의 시대를 열수 있다는 새로운 주제를 접하게 되어 학생들과 의미있는 토론을 가지게 되는 시간이었다.





GSES Lecture Series 열 번째. 1부는 “어떻게 함께 살아갈 것인가\_미래학교” 라는 주제로 로컬디자인 대표 신혜원 소장의 강연이, 2부는 조경진 원장의 진행으로 신혜원 소장와 참여 학생들과의 토론이 이루어졌다. 신혜원 소장이 진행한 "미래학교" 프로젝트에 대한 설명과 사진들을 접하고 함께 살아가는

공간적 환경의 필요성에 대해 생각해보게 되는 시간이었다. 학생들과 토론을 통해 "미래학교"라는 프로젝트를 넘어서 앞으로의 학교라는 공간과 우리가 접하게 될 모든 공간에 필요한 요소들에 대해 이야기를 나눠볼 수 있었다.



GSES Lecture Series 열한 번째. 이번 촬영은 유병림 서울대학교 환경대학원 명예교수의 자택에서 이루어졌다. 동탄에 위치한 유병림 교수의 자택은 아파트 최상층이라 정원을 가꿀 수 있는 공간이 조성되어 있었으며 100여 종의 꽃과 화초들이 세심한 설계를 통해 정원을 이루고 있었다. 조혜령 대표의 진행

으로 촬영된 이번 Lecture Series는 정원 디자인에 대한 자세한 설명과 함께 여러 식물들이 어떻게 조화를 이루고 가꾸어지는지 알아볼 수 있는 시간이었다. 각종 꽃들이 만개하는 계절에 작은 정원이 큰 정원처럼 풍성하게 느껴지는 경험을 선사하였다.



### 1.3. 故 최막중 교수 사은 현판 제막식

2022년 5월 16일 오후3시 환경대학원 115호에서 故 최막중 교수 사은 현판 제막식이 열렸다. 해당 행사에는 유족들을 포함, 조경진 환경대학원 원장, 환경대학원 교수들, 최막중 교수 제자들, 최막중 기념 사업회에서 장경석 박사, 김예성 박사가 참석하였다. 박인권 교수의 진행으로 조경진 환경대학원 원장의 개식사와, 장경석 박사의 기념사가 차례로 이어졌다. 강의실에 준비된 사은 현판은 유족, 조경진 원장, 장경석 박사의 참

여로 제막되었고, 환경대학원 건물 안뜰에 기념 식수(물철쭉)와 참석하신 유족들의 감사 인사가 이어졌다. 폐식 후 가벼운 다과와 함께 증축한 환경대학원을 산책하는 것으로 행사가 마무리되었다. 유족들의 뜻에 따라 故 최막중 교수 사은 현판 제막식은 감사와 사은의 뜻을 담아 무겁지 않은 분위기에서 진행되었으며 기억하고 추억하는 의미 있는 시간이었다.



## 1.4. MOU체결

### 1) 서울대학교-EDF 국제 메탄 연구 협약 체결

5월 23일, 서울대학교 환경대학원은 세계적인 비영리 환경 단체인 환경방어기금(Environmental Defense Fund, EDF)과 연구 협약을 체결하였다. 협약식에는 마크 브라운슈타인 EDF 에너지전환 부문 수석부회장, 스티븐 함부르크 EDF 수석과학자 겸 수석부회장, 환경대학원 손용훈 원장, 환경관리 전공의 정수중 교수 및 관련 분야 교수들이 참석하였다.

이번 협약을 통해 두 기관은 국내 천연가스 공급망에서 발생하는 메탄을 탐지하고, 그 배출 실태를 모니터링할 수 있는 연구 기술 개발을 위해 협력할 계획이다. 천연가스의 주성분인 메탄은 강력한 온실가스로, 탄소중립 실현을 위해 메탄 배출량 저감이 시급하다는 사실이 국제적인 공감을 얻어 지난해 ‘글로벌 메탄 서약’이 촉발된 바 있다. 천연가스는 석탄보다 이산화탄소를 덜 배출하는 연료라는 점에서 기후변화 대응을 위한 에너지원으로 주목받았으나, 공급망에 대한 엄격한 관리가 이루어지지 않는다면 메탄가스 누출이라는 보다 심각한 문제를 일으킬 가능성이 있다. 우리나라는 전 세계 천연가스의 주요 구매국인 만큼 메탄 배출량 저감을 위해 국내 가스 공급망 전반에 걸쳐 메탄 배출에 대한 신뢰도 있는 정보가 제공되어야 하지만 현재까지는 이에 대한 정보가 미비하였다. 따라서 가스 공급망 메탄 배출량 모니터링 기술 개발을 목표로 하는 이번 연구 협약 체결은 한국을 넘어 전 세계 기후위기 대응에의 중요한 단초를 제공할 수 있다.



## 1.5. 김성수 교수 퇴임식

2022년 4월 30일 오후 5시 서울대학교 호암교수회관 마로니에홀에서 환경대학원 김성수 교수의 퇴임식이 열렸다. 지난 30년 간 서울대학교 환경대학원에서 학문과 후학 양성에 헌신해 오신 김성수 교수의 퇴임을 맞이하여 많은 사람들이 참석하여 자리를 빛내 주었다. 이영성 교수, 전상인 교수, 조경진 교수, 한상진 교수, 홍종호 교수 등 환경대학원 교수, 김연

명 동창회장 및 30여명의 제자들이 참석하였다. 개식사를 시작으로 참석자 소개, 약력소개, 임강원 교수의 축사, 김연명 동창회장의 축사, 꽃다발 및 선물 증정(임영태 교통관리 전공 동창회장), 감사패 증정(제자 대표 백남철), 송별사(제자 대표 유은선), 퇴임사 순으로 퇴임식은 진행되었고 참석자들은 식사와 함께 뜻깊은 시간을 가졌다.



## 2. 전공별 소식

### 2.1. 도시 및 지역계획학 전공

#### 1) 포용적 계획·정책 연구실 콜로키움 “해방 후 북한 함흥의 계획과 발전의 역사” 개최

포용적 계획·정책 연구실과 환경계획연구소, 서울대학교 환경대학원 4단계 BK21 대전환기 지속가능도시 혁신인재 양성단은 5월 28일에 한국연구재단의 지원을 받아 진행되는 “해방 이후 한국 도시계획 제도와 담론의 역사”의 일환으로 국회입법조사처의 장경석 박사를 초청하여 “해방 후 북한 함흥의 계획과 발전의 역사”라는 주제의 콜로키움을 온라인으로 개최하였다.

장경석 박사는 한국전쟁에서 입은 피해를 극복하고 북한 2대 도시인 함흥의 재건을 위해 북한이 받은 원조 중 ‘동독재건단’에 주목하여, 그들이 북한의 도시계획에 미친 영향에 대해 소개하였다. 도시연구 관점에서 함흥의 동독 원조에 의한 도시 재건 경험은 북한의 도시 형성과 발전과정에 대해 보다 심도 있는 연구를 수행할 수 있는 좋은 출발점이 될 것이라 주장하였다.



## 2) 토지이용계획론(박인권 교수님) 수업 마포 문화비축기지 현장답사 실시

박인권 교수가 강의하는 학과 전공 과목 ‘토지이용계획론’에서 수업의 일환으로 마포 문화비축기지 현장답사를 실시하였다. 해당 답사는 석유비축기지 이전 이후 시민들의 요구로 문화 공간으로 탈바꿈한 마포 문화비축기지 방문을 통해 수업 시간에 배운 시민참여와 도시재생의 관계를 고찰하기 위한 목적으로 실시되었다.

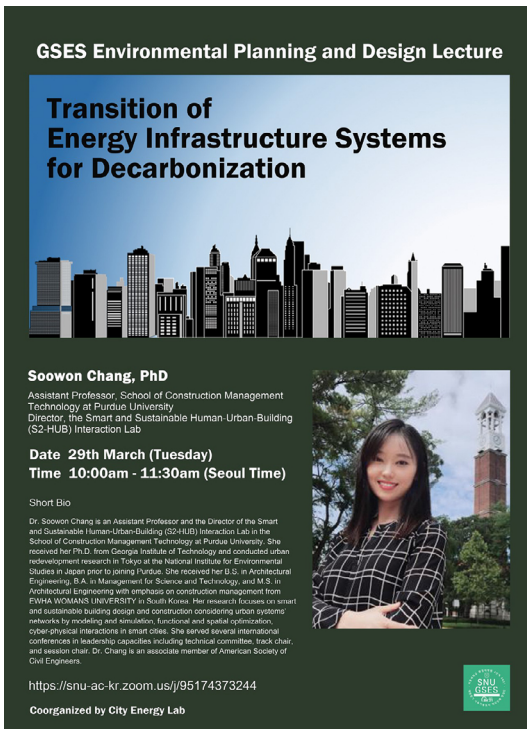
마포 문화비축기지와 관련한 해설 청취 및 실제 현장 조사를 통해 향후 공간이 가질 의미와 기능에 대해 깊이 고민하고 의견을 내는 시민과 그러한 의견을 청취 후 실제 계획에 반영하고자 노력한 관의 노력이 더해질 경우 시민참여형 도시재생의 성과가 높아질 수 있음을 확인하였다.



### 3) City Energy Lab Seminar List (Adviser : Quan, Steve Jige)

#### 1. Transition of Energy Infrastructure Systems for Decarbonization (2022/03/29)

On March 29th, City Energy Lab hosted GSES Environmental Planning and Design Guest Lecture. Guest speaker was Dr. Soowon Chang, who is an Assistant Professor and the Director of the Smart and Sustainable Human-Urban-Building (S2-HUB) Interaction Lab in the School of Construction Management Technology at Purdue University. Through the lecture, she introduced her research on transitioning energy infrastructure system for decarbonization.



**GSES Environmental Planning and Design Lecture**

## Transition of Energy Infrastructure Systems for Decarbonization

**Soowon Chang, PhD**  
Assistant Professor, School of Construction Management Technology at Purdue University  
Director, the Smart and Sustainable Human-Urban-Building (S2-HUB) Interaction Lab

**Date 29th March (Tuesday)**  
**Time 10:00am - 11:30am (Seoul Time)**

Short Bio  
Dr. Soowon Chang is an Assistant Professor and the Director of the Smart and Sustainable Human-Urban-Building (S2-HUB) Interaction Lab in the School of Construction Management Technology at Purdue University. She received her Ph.D. from Georgia Institute of Technology and conducted urban redevelopment research in Tokyo at the National Institute for Environmental Studies in Japan prior to joining Purdue. She received her B.S. in Architectural Engineering, B.A. in Management for Science and Technology, and M.S. in Architectural Engineering with emphasis on construction management from EWHA WYOMANS UNIVERSITY in South Korea. Her research focuses on smart and sustainable building design and construction considering urban system networks by modeling and simulation, functional and spatial optimization, cyber-physical interactions in smart cities. She served several international conferences in leadership capacities including technical committee, track chair, and session chair. Dr. Chang is an associate member of American Society of Civil Engineers.

<https://snu-ac-kr.zoom.us/j/95174373244>

Coorganized by City Energy Lab

#### 2. Games & Planning in the United States (2022/04/12)

On April 12th, City Energy Lab hosted GSES Environmental Planning and Design Guest Lecture. Guest speaker was Professor Camille Barchers of Regional Planning at University of Massachusetts Amherst. In the lecture, she had introduced her work on examining how planners use technology and how it changes the way we engage with the public.



**GSES Environmental Planning and Design Lecture**

## Games & Planning in the U.S.

**Camille Barchers, PhD**  
Assistant Professor of Regional Planning at University of Massachusetts Amherst

**Date 12th April (Tuesday)**  
**Time 21:30pm - 23:00pm (Seoul Time)**

Short Bio  
Camille Barchers is an Assistant Professor of Regional Planning at University of Massachusetts Amherst. Camille Barchers has practiced as a regional planner throughout Florida, the Southwest and mid-Atlantic. Prior to joining LARP, Camille taught in the Leadership Education and Development program at the Georgia Institute of Technology. Camille's work examines how planners use technology and how it changes the way we engage with the public. Her research interests include community engagement via information & communication technology, big data applications for equitable long-range planning, and the interaction between land use & transportation planning.

<https://snu-ac-kr.zoom.us/j/93590454443>

Coorganized by City Energy Lab

**GSES Environmental Planning and Design Lecture**

**Integrating Social Equity into Low Carbon Strategies in Cities**



**Kangkang Tong, PhD**  
Assistant Professor  
China-UK Low Carbon College  
Shanghai Jiao Tong University

**Date** May 4th (Wednesday)  
**Time** 14:00 - 15:00 (Seoul Time)

Short Bio

Kangkang (KK) Tong is an Assistant Professor at China-UK Low Carbon College, Shanghai Jiao Tong University. Her research is at the intersection of urban energy systems, climate change, and social equity. She is interested in exploring how urban systems contribute to carbon neutrality and social equity under ongoing energy transitions. Previously, she worked as a Post-doctoral Research Associate at Princeton University's Department of Civil and Environmental Engineering and the University of Minnesota.

Abstract

Cities are increasingly interested in advancing social equity in climate actions, such as reducing greenhouse gas emissions by reducing energy use. However, few comprehensive conceptual and data frameworks are available to address social inequality and equity in the energy sector at the fine intra-urban spatial scales in cities. This talk will introduce a framework for assessing social inequality and equity in energy sector. A specific application will be presented relating to energy use and intensity, that demonstrates approaches to unpack income and racial inequality in urban systems in two US cities.

<https://snu-ac-kr.zoom.us/j/99175036819>

Coorganized by City Energy Lab



### 3. Integrating Social Equity into Low Carbon Strategies in Cities (2022/05/04)

On May 4th, City Energy Lab hosted GSES Environmental Planning and Design Guest Lecture.

Kangkang (KK) Tong is an Assistant Professor at China-UK Low Carbon College, Shanghai Jiao Tong University. Her research is at the intersection of urban energy systems, climate change, and social equity. Through the lecture, she introduced a framework for assessing social inequality and equity in energy sector. A specific application was presented relating to energy use and intensity, that demonstrates approaches to unpack income and racial inequality in urban systems in two US cities.

### 4. Environmental Justice and Urban Green Space – A Case of Beijing (2022/05/11)

On May 11th, City Energy Lab hosted GSES Environmental Planning and Design Guest Lecture. Longfeng Wu is an assistant professor (tenure-track) at Peking University, College of Urban and Environmental Sciences. His overarching research interest is about how to make sustainable and equitable urban environments. He introduced his research on incorporating mixed methods including data mining, GIS, social survey, spatial and statistical analyses, mapping, and visualization.

**GSES Environmental Planning and Design Lecture**

**Environmental Justice and Urban Green Space: A Case of Beijing**



**Longfeng Wu, PhD**  
Assistant Professor  
College of Urban and Environmental Sciences  
Peking University

**Date** May 11th (Wednesday)  
**Time** 14:00 - 15:00 (Seoul Time)

Short Bio

Longfeng Wu is an assistant professor (tenure-track) at Peking University, College of Urban and Environmental Sciences. His overarching research interest is about how to make sustainable and equitable urban environments. To achieve that, he is pursuing three multi-disciplinary topics: (1) social-spatial (in)equity of green/blue infrastructures and the driving factors, (2) public health outcomes of urban green spaces and the underlying mechanisms, and (3) land conservation in the light of climate change adaptation. His research incorporates mixed methods including data mining, GIS, social survey, spatial and statistical analyses, mapping, and visualization. Supported by more than 20 public/private research grants from Chinese Ministry of Education, Lincoln Institute of Land Policy and more, his research was published in several journals including Landscape and Urban Planning, Urban Studies, Environmental Science and Policy, Sustainable Cities and Societies, and Ecological Indicators. More importantly, his research aims to provide designers, planners, and decision-makers actionable information and ultimately promote more equitable and sustainable development for a neighborhood, a city, and a society at large. He was involved in several built urban green space projects in mainland China and, as a team leader, won more than 30 domestic/international urban planning and design competitions.

<https://snu-ac-kr.zoom.us/j/99120322039>

Coorganized by City Energy Lab





**GSES Environmental Planning and Design Lecture**

**Sustainable High-Density Cities:  
Evidence and Lessons from Hong Kong**



**Dr. Jianxiang Huang**  
Assistant Professor  
Department of Urban Planning and Design  
University of Hong Kong



**Date** May 18th (Wednesday)  
**Time** 14:00 - 15:00 (Seoul Time)

Short Bio

Jianxiang Huang is an assistant professor in the Department of Urban Planning and Design at the University of Hong Kong. He serves as the director of the Sustainable High Density Cities Lab, a multi-disciplinary research group. He has led many research projects on human behaviors and exposure to heat, noise, air pollution, and infectious disease risks. He also studies the human-built environment interactions through the lens of "urban new data", i.e., social media, POI, behavioral data, and wellbeing. He developed a series of design and planning software tools to assess urban heat island mitigation, building energy efficiency, traffic noise mitigation, and enhance of occupant thermal comfort. Software tools developed based on his research have been applied in real-world projects internationally. Jianxiang teaches the urban design and analysis curriculum at the University of Hong Kong. He is LEED accredited professional and a member of the American Institute of Certified Planners.

<https://snu-ac-kr.zoom.us/j/96086027263>

Coorganized by City Energy Lab



## 5. Sustainable High-Density Cities – Evidence and Lessons from Hong Kong (2022/05/18)

On May 18th, City Energy Lab hosted GSES Environmental Planning and Design Guest Lecture. Jianxiang Huang is an assistant professor in the Department of Urban Planning and Design at the University of Hong Kong. He serves as the director of the Sustainable High Density Cities Lab, a multi-disciplinary research group. The lecture was about his work on human-built environment interactions through the lens of “urban new data”, i.e., social media, POI, behavioral data, and wellbeing.

## 2.2. 교통학전공

### 1) 제58차 지속가능 교통물류 콜로키움

2022년 2월 11일 제58차 지속가능 교통물류 콜로키움 “광역철도를 말한다”를 진행하였다. 교통학전공 장수는 교수가 진행을, 서현기술단 노병국 사장이 발표를, 그리고 국가철도공단 김윤양 처장과 한국교통대학교 이장호 교수가 토론에 참여하였다.

발표는 1부와 2부로 나누어 진행되었으며 1부에서는 철도의 일반현황(관련법규, 상위계획, 건설절차 및 타당성조사 등)과 대도시권광역교통관리에 관한 특별법에 따른 광역철도의 정의, 현 추진상의 문제점에 대해 발표가 진행되었다. 특히 30년 넘게 철도분야 전문가로 활동하고 있는 노병국사장의 식견을 바탕으로 사례지별(선구별) 상황, 기하구조, 운영, 문제점 등을 짚은 부분이 1부의 메인을 장식하였다. 2부에서는 1부에서의 열거된 선구별 문제점에 대한 개선방안과 철도의 미래를 말씀하시며 발표가 마무리되었다.

이어진 토론 자리에서는 철도의 분류 기준이 기능이 아닌 사업비 부담주체라는 현실과 광역철도와 도시철도를 구분하는 모호한 기준에 대한 아쉬움에 대해 서로 이야기를 나누었으며, 광역철도의 현실적인 문제점, 예를 들면 경제성 확보와 같은 것들에 대해 개선해야 할 과제가 많다는 고민을 서로 나누면서 제58차 지속가능 교통물류 콜로키움이 마무리되었다.

서울대학교 환경대학원 교통학전공  
제58차 지속가능 교통물류 콜로키움

# 광역철도를 말한다

진행	장수는 교수 (서울대학교)
발표	노병국 사장 (서현기술단)
토론	김윤양 처장 (국가철도공단) 이장호 교수 (한국교통대학교)
일시	2022년 2월 11일(금) 오후 4-6시
장소	서울대학교 환경대학원 글로벌홀

서울대학교 환경계획연구소 SNU ENVIRONMENTAL PLANNING INSTITUTE  
 SNU GSES 서울대학교 환경대학원 4단계 BK21  
 대학원기 지속가능도시 혁신단체 양성단  
 Graduate School of Environmental Studies (GSES)  
 Environmental Planning Institute (EPI)



## 2) 제59차 지속가능 교통물류 콜로키움

**제59차 지속가능 교통물류 콜로키움**  
**공유자율주행차를 활용한**  
**재난대피 분석 - 미국 텍사스 사례를 중심으로**









**제59차 지속가능 교통물류 콜로키움**  
**일시: 4월 29일 금요일 16:00 - 17:30**  
**장소: 서울대학교 환경대학원 글로벌홀**  
**주관: 서울대학교 환경대학원 교통학전공**

**진행** 장수은 교수 서울대학교

---

**발표** 이주용 박사 서울대학교

---

**토론** 정동재 박사 인천연구원




2022년 4월 29일 제 59차 지속가능 교통물류 콜로키움 “공유자율주행차를 활용한 재난대피 분석-미국 텍사스 사례를 중심으로”를 진행하였다. 교통학 장수은 교수가 진행하며 발표는 이주용 박사(서울대학교)가, 토론에는 정동재 박사(인천연구원)가 참여하였다.

연구 배경은 재난 발생 전에 사람들을 위험지역에서 대피시키기 위함이며 사람들은 기본적으로 자가용을 선호하지만 자가용을 가지고 있지 않거나 해당 가구에 충분히 대피할 수 있는 자가용 개수가 부족한 계층을 재난 대피 시키는 것을 목적으로 하는 것이다. 시뮬레이션을 통해 대피에 적합한 차량 크기 등을 분석하였다. 추가적으로 실제 재난 상황에서 발생할 수 있는 사례인 승용차를 공유하는 것을 기피하는 그룹 및 재난 상황으로 인해 패닉이 된 그룹 또한 고려하여 시나리오 분석을 수행한 결과 패닉이 된 사람들은 재난 상황 시 어느정도 감당할 수 있다는 결론이 도출되었다.

발표가 마무리되고 난 후 2부에서는 질의와 토론이 이어졌으며 시뮬레이션 분석에 있어서 알고리즘과 데이터 구축에 관한 고민과 비용대비 효과에 대한 어려움 등에 대해 이야기를 나누며 콜로키움을 마무리하였다.



### 3) 2022년 교통전공 홈커밍데이

2022년 5월 21일 토요일, 교통 동문회 홈커밍데이를 개최하였다. 코로나로 인해 2년 동안 개최하지 못했기에 더욱 의미있는 홈커밍데이였으며 관악산 등반 및 행사가 진행되었다. 관악산 등반은 버들골 풍산마당 잔디밭에 모여서 출발하였고 최종 목적지인 제2 헬기장에 도착하였다. 하산 후 교통 동문회 홈커밍데이 행사 및 식사 자리가 있었고, 홈커밍데이 순서는 첫 번째로 작년 동문회 활동 사항 보고, 두 번째로 교수님 선물 증정 및 인사, 세 번째로 이준호 간사 감사패 증정, 네 번째로 차기 회장 소개, 마지막으로 건배사 순서로 진행되었다. 교통 동문 선배님들, 교수님들, 학생들의 적극적인 참여로 2022년 교통 동문회 홈커밍데이를 무사히 마칠 수 있다. 코로나 이후 처음 개최한 교통 동문회 홈커밍데이라 더욱 뜻깊은 자리였다.



## 2.3. 환경관리학전공

### 1) “재생에너지 사업의 이익공유모델과 방향” 토론회 개최

서울대학교 환경대학원 윤순진 교수 연구실의 산업통상자원부 ‘에너지기술 수용성 제고 및 사업화 촉진 사업’과 BK21 사업팀, (사)에너지전환포럼의 공동 주최로 서울대학교 환경대학원 글로벌홀에서 “재생에너지 사업의 이익공유모델과 방향” 토론회가 개최되었다. 이번 토론회는 지역에서 재생에너지 사업이 확대됨에 있어 기존 사업 방식으로는 개발사업자와 주민·지자체 간의 사전 협의의 부실, 외지인이 수익을 가져가는 문제 등으로 인해 지역주민의 반대와 갈등이 야기됨에 따라, 기존 방식과 다른 지역과 상생하는 주민참여 이익공유 모델을 논의하기 위해 마련되었다.

임현지 연구원(녹색에너지전략연구소)은 국내 주민참여형 재생에너지 현황과 제도를 검토하며 주민참여의 적극성에 따라 이익공유 유형을 분류하여 국내 사례를 소개하였고 현행 이익공유 제도의 문제점을 짚으며 개선 방향을 제안했다. 이동환 차장(한국수자원공사)은 한국수자원공사에서 진행한 41M 합천 수상태양광 사업에서 주민의 직접투자 방식을 지역 맞춤형으로 개선한 마을기업 중심 공동체 투자방식을 도입해 지역주민, 지자체, 발전공기업이 상생한 사례를 소개했다. 공공주도형 사업에 이어 이동진 차장(GS풍력)은 민간주도 풍력에너지 이익공유 모델로써 마을법인을 통한 마을주민 참여와 투자플랫폼 루트에너지를 통한 자발적 투자자 모집을 함께 진행하고 있는 영양 제2 풍력발전 사업현장의 시도를 발표했다. 토론에서는 이익공유를 통해 에너지시민의 성장이 가능한지와 제도의 본래 취지를 살리면서도 형평성 있는 이익공유를 실행하기 위한 과제를 논의했다. 또한, 실제로 현장에서 주민수용성을 높이기 위해 이익공유와 보상, 사회공헌사업의 개념을 어떠한 관점으로 바라볼 것인지 토론했다. 이번 토론회에서는 예정된 시간을 넘어서까지 열띤 토론과 질의응답이 이어져 재생에너지 이익공유 제도에 대한 관심과 중요성을 확인할 수 있었다.



전문가 패널 토론



패널 토론 - 안승혁 박사

## 2) “플라스틱 순환 경제를 위해 : 국가와 기업의 역할 분담” 한-불 토론회 개최



윤순진 교수의 환경에너지연구실은 2022년 5월 10일 오후 4~6시, 서울대학교 환경대학원 글로벌홀 306호에서 “플라스틱 순환 경제를 위해 : 국가와 기업의 역할 분담”을 주제로 한-불 토론회를 개최하였다. BK21사업단과 프랑스대사관이 공동 개최한 이번 국제 토론회는 주한프랑스대사관 유튜브 채널을 활용하여 동시통역 서비스를 제공하며, 온라인으로도 동시 진행되었다. 최근 날로 심각성을 더해가는 플라스틱 폐기물 문제와 관련하여 양국의 학계 및 민간 전문가 3인의 발표와 5인의 토론으로 진행된 이번 토론회에서는 플라스틱으로 인한 환경 오염의 현황 및 쟁점, 플라스틱 오염에 대응하기 위한 프랑스 민간기업 (로레알 L’Or al)의 노력 및 대안으로서 바이오 플라스틱의 가능성 및 문제점에 대한 발표가 진행되었다. 최근 플라스틱 폐기물 문제에 대한 높은 관심을 반영하듯, 이번 토론회에는 약 100명의 방청객 및 기타 온라인 참여자의 질의 및 응답이 함께 하였다.

### 3) '지속가능한 에너지 정책과 계획' 수업 현장 답사

2022년 4월 26일 윤순진 교수의 '지속가능한 에너지 정책과 계획' 수업에서는 그리드위즈 사업장 방문 및 전문가 강연을 통해 수업의 내용이 현장에서 어떻게 적용되고 있는지를 학습하고 향후 학생들이 에너지 정책의 지속가능성에 대해 더 깊이 고민하고 적용할 수 있도록 하였다.

그리드위즈는 재생가능에너지 분야 스타트업 기업으로 국내 에너지 스타트업 선두에서 한 단계 더 나아가 세계적 에너지 스타트업으로 성장해 나감으로써 우리 다음 세대에게 의미 있고 당당한 미래를 선물하고자 하는 포부를 지닌 기업이다. 누구나 깨끗한 에너지를 누리는 세상을 그리며 사람들에게 지속 가능하고 효율적이며 안전한 Clean Energy 서비스를 제공하고 있다.

답사에서 그리드위즈의 박창민 전무를 모시고 그리드위즈 사업 전반에 대한 설명을 들었다. 박창민 전무는 수요반응 설명을 통해 에너지 수요관리 솔루션의 필요성을 개진하였다. 수요관리, 에너지저장시스템 등 분산 에너지 시스템을 위한 수요 관리는 에너지 전환에 중요한 요소이며, AI와 빅데이터를 통해 에너지 운영 관리에 신뢰성 부여함으로써 에너지 전환을 가속할 수 있을 것임을 강조하였다. 이어서 그리드위즈의 에너지저장시스템 솔루션, 태양광발전 솔루션, 전기차 충전 솔루션 등 다양한 사업분야에 대한 설명이 이어졌으며 현재 제주도에서 빈번한 재생에너지 셧다운 문제를 지적하며 실시간 수요관리를 통해 전력 상황 변동에 유연하게 대응할 수 있음을 설파하였다.

그리드위즈가 지나온 길과 나아갈 길을 듣는 강의 중간중간 참여자의 박수가 나오기도 하였다. 그만큼 그리드위즈는 지구를 치료하고 있었고 이는 환경대학원생이 학교라는 상아탑에서 느낀 내면의 갈등을 해소하는 듯이 보였다. 강의 중간중간 윤순진 교수를 비롯한 학우들은 다양한 논의를 나누며 뜨거운 분위기를 형성했다. 통합 플랫폼의 향후 지향점, 지자체와의 협력, 타 분야와의 통합 필요성 등 향후 방향성에 대한 건설적인 의견을 나누었다.



박창민 전무



## 4) 환경학의 최신 이슈 특강

2022년 4월 12일 환경학의 최신 이슈 수업(오능환 교수)에서 '환경동위원소비를 활용한 환경현안사고 분쟁 해결'을 주제로 김민섭 연구사(국립환경과학원)의 특강을 진행하였다. 김민섭 연구사는 우리나라 동해항 인근 주거지역에서 먼지, 표토, PM10 시료의 금속 농도 및 탄소동위원소를 분석한 결과를 학생들과 공유하였다. 김민섭 연구사는 동위원소 분석을 통해 미세먼지 기원을 파악하는 오염원 추적 최신 연구 동향 및 기술의 활용에 대하여 소개하였으며, 이에 대한 깊이있는 질의응답과 토론이 이어졌다.

2022년 4월 26일 환경학의 최신 이슈 수업(오능환 교수)에서 '강-해양 연결 지역에서 유기탄소 이동연구'를 주제로 강주진 박사(한양대 박사후연수연구원)의 특강을 진행하였다. 강주진 박사는 탄소동위원소를 활용하여 금강 하구과 섬진강 하

구의 입자성유기탄소(POC)의 특성을 연구한 결과를 학생들과 공유하였다. 탄소동위원소 연구 기법 및 하구의 댐이 연안 생태계에 미치는 영향 등 연구 전반에 대한 질의응답과 토론이 이어졌다. 또한, 연구와 학업에 대한 경험을 나누고 현실적인 조언으로 학생들의 호응을 이끌어냈다.

2022년 5월 10일 환경학의 최신 이슈 수업(오능환 교수)에서 '소양호 장기생태변동'을 주제로 김범철 교수(강원대 명예교수)의 특강을 진행하였다. 김범철 교수는 가두리양식장, 유역의 농업경작형태, 강우량 변동이 소양호의 수질과 미생물 군집에 미치는 영향을 공유하였으며, 오랜 연구 경험을 바탕으로 한 생동감 있는 강의를 제공하였다. 또한, 용존유기물(DOM)의 측정분석과 수질 모니터링을 포함한 연구 방법, 유기물의 생성 및 분해 과정에 대한 활발한 질의응답과 토론이 이루어졌다.

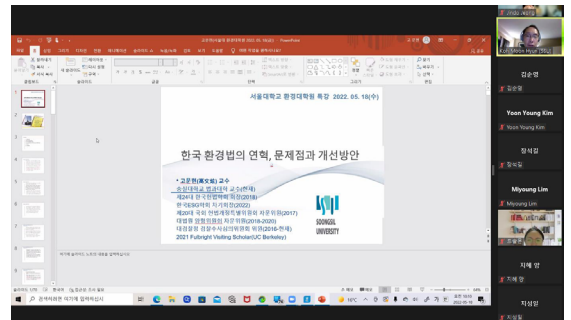


## 2.4. 도시·사회혁신 전공

### 1) 환경계획융복합연구실 세미나

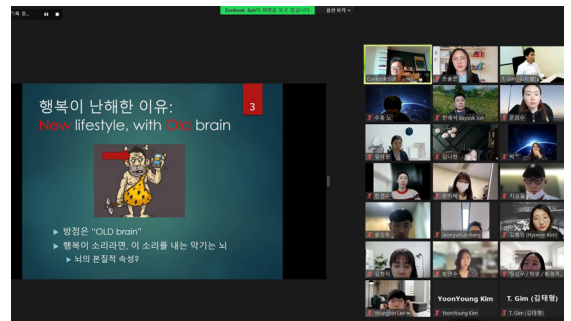
#### [1] 세미나 1

- 주제** 한국환경법의 연혁, 문제점과 개선방안
- 일시** 2022년 5월 18일(수) 10:00~12:00
- 장소** 온라인 강연
- 강연** 고문현(숭실대학교 교수)
- 주최** 서울대학교 환경계획융복합연구실, 서울대학교 환경계획연구소, 서울대학교 환경대학원 BK21 사업단, 한국사회과학 연구(SSK) 지원사업 SSK
- 내용** 5월 18일(수)에는 전 헌법학회 회장이자 ESG학회 차기 회장인 숭실대학교 고문현 교수를 초빙하여 '한국 환경법의 연혁, 문제점과 개선방안'을 주제로 우리나라 환경법의 과거와 현재를 이해하고 미래를 모색하는 시간을 가졌다.



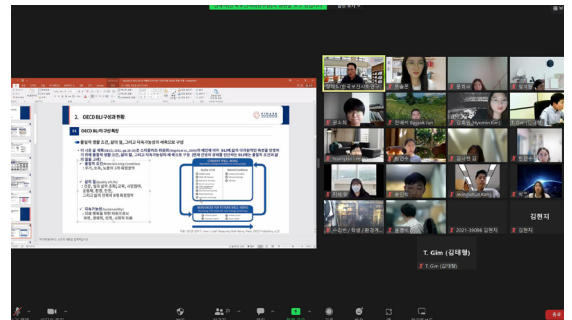
#### [2] 세미나 2

- 주제** 행복은 관념이 아닌 경험
- 일시** 2022년 5월 16일(월) 19:00~20:00
- 장소** 온라인 강연
- 강연** 서은국(연세대학교 교수)
- 주최** 서울대학교 환경계획융복합연구실, 한국사회과학연구(SSK) 지원사업 SSK
- 내용** 5월 16일(월)에는 '행복은 관념이 아닌 경험'을 주제로 연세대학교 서은국 교수를 초빙하여, 행복의 과학적, 객관적인 개념과 정의에 대한 논의를 토대로 행복한 삶이란 무엇을 의미하는지 탐색하는 자리를 가졌다.



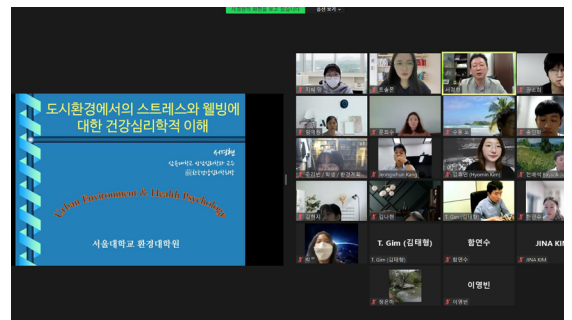
[3] 세미나 3

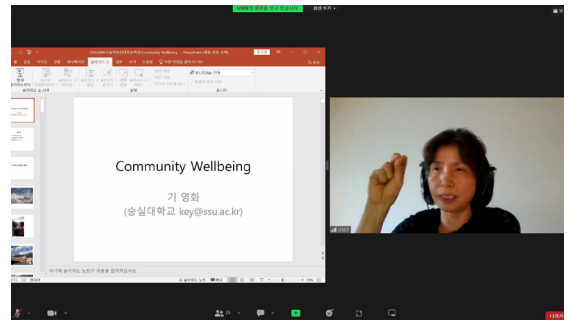
- 주제 OECD BLI의 이해와 우리나라 기초지자체 단위의 적용 사례
- 일시 2022년 5월 23일(월) 19:00~20:00
- 장소 온라인 강연
- 강연 정해식 박사(한국보건사회연구원)
- 주최 서울대학교 환경계획융복합연구실, 한국사회과학연구(SSK) 지원사업 SSK
- 내용 5월 23일(월)에는 'OECD BLI의 이해와 우리나라 기초지자체 단위의 적용 사례'를 주제로 한국보건사회연구원 정해식 박사를 초빙하여, 주거, 소득, 직업, 공동체, 교육, 환경, 시민참여, 건강, 삶의 만족, 안전, 일과 삶의 균형 등 11개 부문으로 이루어진 OECD Better Life Index (BLI)에 대한 소개, 구성과 실제 우리나라 기초 지자체에서 적용된 사례들을 통해 이해하는 자리를 가졌다.



[4] 세미나 4

- 주제 도시환경에서의 스트레스와 웰빙에 대한 건강심리학적 이해
- 일시 2022년 5월 30일(월) 19:00~20:00
- 장소 온라인 강연
- 강연 서경현(삼육대학교 교수)
- 주최 서울대학교 환경계획융복합연구실, 한국사회과학연구(SSK) 지원사업 SSK
- 내용 5월 30일(월)에는 '도시환경에서의 스트레스와 웰빙에 대한 건강심리학적 이해'를 주제로 삼육대학교 서경현 교수를 초빙하여, 심리학의 관점에서 보는 도시 환경에서의 스트레스와 웰빙에 대해 듣는 자리를 가졌다.



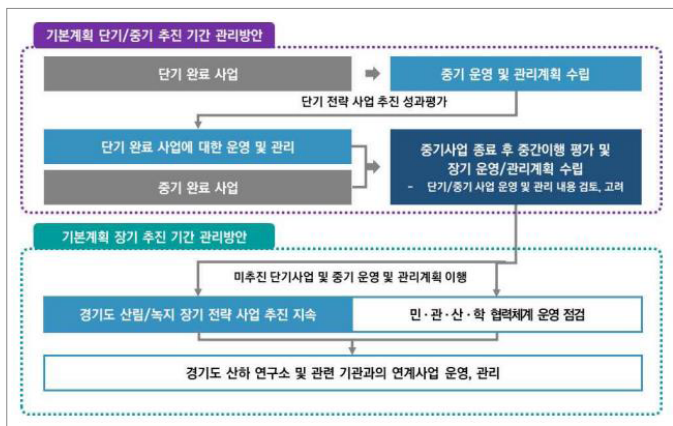
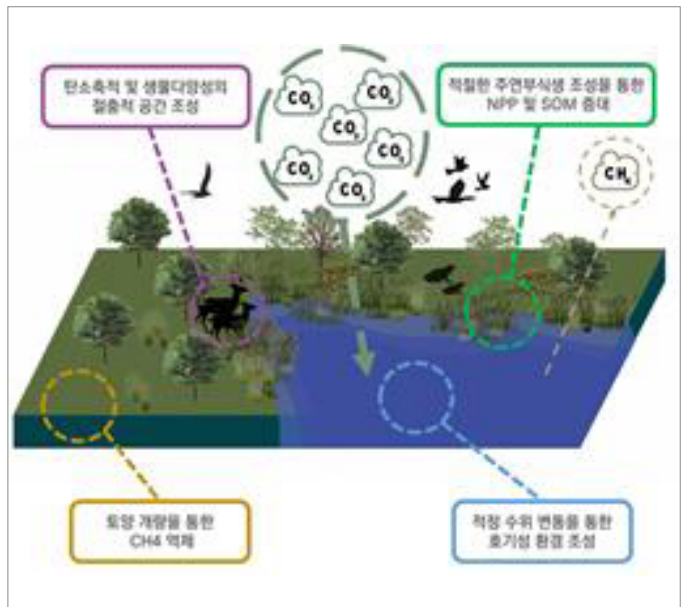
**[5] 세미나 5****주제** 커뮤니티 웰빙**일시** 2022년 6월 6일(월) 19:00~20:00**장소** 온라인 강연**강연** 기영화 교수(송실대학교)**주최** 서울대학교 환경계획융복합연구실, 한국사회과학연구(SSK) 지원사업 SSK**내용** 6월 6일(월)에는 '커뮤니티 웰빙'을 주제로 송실대학교 기영화 교수를 초빙하여, 웰빙을 측정해온 방식과 한계점, 그리고 개인의 웰빙을 넘어서 커뮤니티 단위의 웰빙의 필요성에 대해 듣는 자리를 가졌다.

## 2.5. 환경조경학 전공

### 1) 경기도 2050 탄소중립 산림녹지 기본계획 수립 연구 및 습지생태계 가치평가 및 탄소흡수 가치 증진 기술개발사업 R&D 수주

환경대학원 환경조경학과 송영근 교수의 생태계획 연구실에서는 올해 경기도에서 진행되는 2050 탄소중립 산림녹지 기본계획 수립 연구와 2022년 4월부터 2026년 말까지 진행되는 습지생태계 가치평가 및 탄소흡수 가치증진 기술개발사업 중 하나인 탄소축적 목논습지 조성 복원 관리기술과제에 참여하게 되었다. 앞선 과제에서는 경기도의 중·단기 산림·녹지분야 계획 수립 및 경기도 지역산림계획과 함께 산림·녹지분야 사업 추진 시 활용할 수 있도록 제도적/제정적 보완방안을 제

시하고자 산림·녹지 현황 분석 및 비전 목표 수립, 산림흡수원(산림녹지)의 보전과 확충을 위한 전략 및 사업발굴, 산림녹지분야 탄소중립 이행관리 방안 제시를 목표로하고 있다. 탄소축적 목논습지 조성 복원 관리기술 과제에서는 목논습지 표준모델 DB 및 기능평가, 테스트베드를 통한 기능평가 모델 검증 등의 과정을 거쳐 탄소축적 목논습지 조성·복원·관리기술을 확립을 목표로하고 있다.



## 2) 생물다양성 모니터링 시민과학 프로젝트

환경대학원 환경조경학과 송영근 교수의 생태계획 연구실은 2021년부터 진행했던 시민과학 프로젝트를 올해 5월에 외래 거북 모니터링으로 이어 진행하고 있다. 2생물 모니터링은 생물과 생태에서 일어나는 변화를 측정하고 기록하는 것으로, 이러한 정보는 생물 종 자원 및 생태계 관리 방안 수립을 위한 기초자료로 사용된다. 또 체계적이고 장기적인 모니터링은 위협요인의 조기 발견을 위한 정보와 앞으로의 관리전략을 위한 정보를 동시에 제공하기도 한다. 하지만 생물 조사는 많은 노동력과 시간이 필요해 조사 대상지의 범위, 조사 시기 선정에 한계가 있다.

이에 대한 해결방법인 시민과학은 전문가와 전문적인 훈련을 받지 않은 대중 모두가 함께 자발적으로 참여할 수 있는 과학을 말한다. 최근 환경 분야에 다방면으로 적용되고 있으며 통신 기술의 발전으로 그 잠재성 또한 커지고 있다. 시민과학 프로젝트는 연구 설계 단계, 데이터 수집 단계, 데이터 분석 단계 등 연구의 다방면에서 진행 될 수 있다.

현재 연구실에서 진행하는 시민과학 프로젝트에서는 데이

터 수집 단계에 시민들이 참여하고 있다. 작년 데이터를 기반으로 올해 대상으로 시민들이 일상에서 관찰할 수 있는 생물 종 중 거북류로, 특히 우리나라에 자생하는 종(자라, 남생이)이 아닌 외래종을 중점적으로 프로젝트를 진행하고 있다. 프로젝트는 교내 학생 벤처인 (주)파프리카 데이터랩이 개발한 ‘캐다 Cada’라는 시민과학 어플리케이션을 이용하여 시민들이 직접 촬영한 이미지와 발견 위치 데이터를 수집하고, 이에 대해 소액의 리워드를 지급하는 방식으로 진행된다. 현재 약 2360건 이상의 데이터 수집이 진행 중이며, 추후 대상종의 분포 현황 파악 및 효율적인 외래종 관리방안을 제시하는데 사용될 예정이다.

\* 외래거북 중 붉은귀거북을 제외하고 모두 최근 생태계교란생물(리버쿠터, 2020년 3월; 붉은배거북, 2020년 12월)로 지정되어 관리되고 있다. 따라서 아직 국내 생태계에 정착 여부, 확산 정도, 생활사에 대한 정확한 이해와 평가가 이루어지지 않았다. 한 번 확산이 이루어지면 방제 작업이 힘들어지는 만큼 빠른 대응을 위한 기초자료가 필요한 상황이다.

**여기 외래 거북이가 살고 있어요**  
**전국 외래 거북 모니터링 시민과학 프로젝트**

**프로젝트 개요**  
 국내에는 남생이, 자라 등 토종 거북과 함께 붉은귀거북, 리버쿠터처럼 해외에서 도입된 종들도 살고 있습니다. 외래 거북은 엄청난 식성과 긴 수명으로 토착종과 경쟁하며 우리나라 생태계에 위협이 되고 있습니다. 주변 자연 환경에서 발견되는 거북이를 촬영하고 위치를 남겨주세요. 본 프로젝트를 통해 외래거북류 이미지와 위치데이터를 수집하여 전국 외래거북의 분포를 파악하고 적합한 방제 대책을 수립하고자 합니다.

**모집개요**  
 참여 기간 및 대상 : 2022. 5 - 2022. 10 / 누구나 참여가능  
 리워드 : 사진 한 장당 250원  
 촬영대상 : 붉은귀거북, 리버쿠터, 플로리다 레드벨리(붉은배 거북)  
 \* 종을 구분하지 못하더라도 거북류를 촬영하면 참여 가능

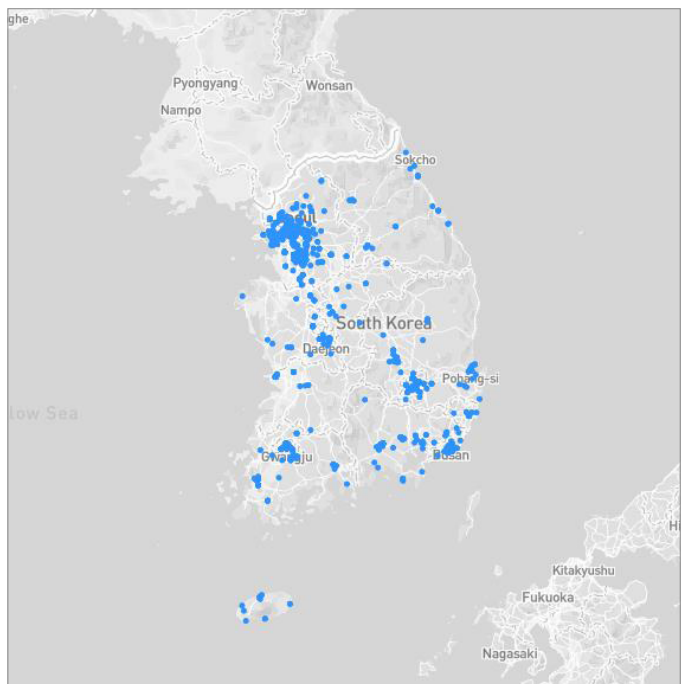
**참여방법**

Step 1. 캐다 다운로드하고 가입하기 → Step 2. 오늘의 리플렛을 확인 거북 사진 찍고 기록하기 → Step 3. 데이터 제출하고 리워드 받기!

**주의사항**  
 \* 종 구분이 어려운 이미지는 리워드 대상에서 제외할 수 있으며, 사육 거북 및 학제 어종 사진들은 리워드 대상에 포함되지 않습니다.  
 \* 데이터 중복 방지를 위해 하루 한 번 참여 가능하며, 한 형이상 리워드가 100원 한도로 한정 가능합니다.

**거북이를 어디서 관찰하죠?**  
 ✓ 거북은 연못, 개울, 물이 많고 비교적 흐름이 약한 호수나 큰 강, 물풀이 많은 곳에서 살아갑니다.  
 ✓ 거북이 상승하는 10시부터 17시 사이에 활발히 활동합니다. 따뜻한 햇살을 쬐고 있는 거북이를 찾아보세요.

문의 : 서울대학교 환경대학원 생태계획연구실 (02-513-8900) | KETV | 서울대학교 | PAPRIKA



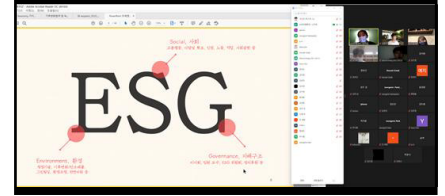
### 3. BK21plus 대전환기 지속가능도시 혁신인재 양성단

**일시** 2022년 4월 27일 19시-20시

**연사** 노하은(SK 에코플랜트)

**주최** 서울대학교 환경에너지연구실, 서울대학교 환경대학원 BK21 사업단

**내용** 4월 27일(수)에는 ‘기업의 ESG 실무자 업무 설명 - SK 그룹을 중심으로’를 주제로 SK 에코플랜트 노하은 프로를 초빙하여 SK그룹의 ESG 방향성(기후변화 대응, ESG 평가 대응 등)과 사례들 그리고 기업 입사에 대한 팁 등을 소개하였다. SK 그룹과 평가기관, 자료 등에 대한 질의응답이 이뤄졌다.



**일시** 2022년 5월 4일 12:00-13:30

**연사** 김주진(기후솔루션 대표)

**주최** 서울대학교 환경에너지연구실, 서울대학교 환경대학원 BK21 사업단

**내용** 사단법인 기후솔루션은 파리협정 장기온도목표를 준용함으로써 기후변화의 위험으로부터 사회와 생태계를 보호한다는 기치 아래 보다 효과적인 기후변화 대응과 에너지 전환을 위해 2016년 한국에서 설립된 비영리법인으로 에너지·기후변화 정책과 관련한 법률, 경제, 금융, 환경 전문가 등으로 구성되어 있고, 국내외 비영리단체들과의 긴밀한 협력하에 활동하고 있다. 이번 강연에서는 국내 기후변화 대응과 정책 수립 전선에서 활동하는 기후솔루션을 이끄는 김주진 대표님을 모시고 환경대학원 학우들에게 기후솔루션의 업무를 소개하는 자리를 마련하였다. 친환경 활동, 기업 인재상 등에 대한 질의응답이 이뤄졌다.



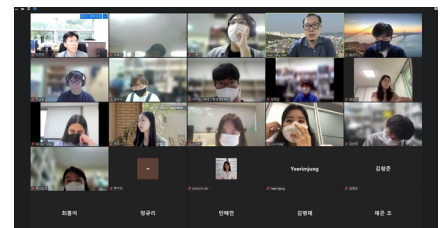
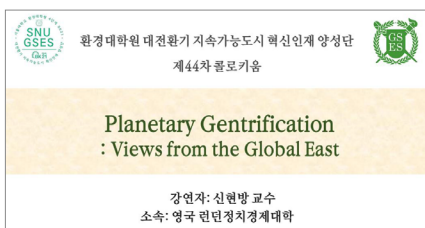
**일시** 2022년 6월 10일 14:00-15:30

**연사** 신현방 교수(영국 런던정치경제대학)

**주최** 서울대학교 포용적 계획·경제 연구실, 서울대학교 환경대학원 BK21 사업단

**내용** 포용적 계획·정책 연구실과 환경계획연구소, 서울대학교 환경대학원 4단계 BK21 대전환기 지속가능도시 혁신인재 양성단은 6월 10일에 영국 런던정치경제대학의 신현방 교수를 초청하여 “Planetary Gentrification: Views from the Global East”라는 주제의 콜로키움을 온라인으로 개최하였다.

신현방 교수는 현재까지 진행된 젠트리피케이션에 관한 연구를 고찰한 결과 젠트리피케이션의 논의가 주류 지역인 Global South와 그 밖의 지역 Global North라는 이분법적인 사고를 전제로 진행됨을 지적하였다. 젠트리피케이션은 각 지역마다 나타나는 양상에 차이가 있고, 주요한 이슈가 다르기 때문에 심도 있는 논의를 위해서는 단일모델에서 벗어나 다양한 지역적 맥락을 고려할 필요가 있음을 주장하였다.



## 4. 재학생 학술활동

### 4.1. 국내외 학술 활동

#### 1) 국내 학술지 논문 게재

- **도시 및 지역계획 전공 김효민(박사과정)**은 문화와융합 44권 3호에 “코로나19 이후, 홍대 인디음악 씬에 나타난 라이브 공연 문화의 하이브리드적 속성 연구 - 소셜 네트워크 분석을 중심으로”라는 제목으로 논문을 게재하였다. 이 연구는 ‘UCINET6 프로그램’과 ‘NetDraw’를 이용해 팬데믹 시대 속에서 홍대 공연 공간의 가변성을 만들어내는 과정을 추적했다.
- **도시 및 지역계획학 전공 유슬기(박사수료)**는 서울역사편찬원[편], "서울 내 외국인 집단활동지의 역사", 서울 : 서울역사편찬원, 2022.03 에서 "혜화동 외국인 커뮤니티의 어제와 오늘 - '독일인 마을'과 '리틀 마닐라'를 중심으로 -" 챕터를 작성하였다.
- **박인권 교수(환경계획학과)**와 **엄지연(도시계획학 박사)**, **도시 및 지역계획 전공 정이레(박사과정)**, **윤순진 교수(환경계획학과)**는 도시행정학보 제35권 2호에 "도시지역 개발사업의 부정적 지역사회 영향에 대한 대응방안: '지역사회영향평가'의 필요성과 내용"이라는 제목으로 논문을 게재하였다. 해당 논문은 도시지역에서 추진되는 각종 개발사업이 지역사회에 미치는 부정적 영향을 체계적 문헌고찰과 전문가 표적집단 면접을 통해 분석하였다. 그리고 이를 바탕으로 이 영향을 저감하기 위한 제도로서 지역사회영향평가 제도의 도입 필요성과 그 평가에 담겨야 할 내용을 제안하였다.
- **도시 및 지역계획 전공 김승정, 최호권(이상 박사과정)**과 **박인권 교수(환경계획학과)**는 공간과 사회 제32권 2호에 “한국 도시계획에 나타난 포용성 변화 분석: 서울시 역대 도시기본계획을 중심으로”라는 제목의 논문을 게재하였다. 해당 논문은 서울시 역대 도시기본계획들을 국가-시민사회-시장에 관한 삼각 모형을 통해 분석하여 각 영역이 서로 어떤 관계를 맺을 때 도시계획의 포용성이 진전되는지 분석하였다. 분석 결과, 민주화 이후 확대된 국가-시민사회의 협력적 관계, 지역 시민사회와 친화적인 도시정부의 역량이 도시계획의 포용성을 증진시킨 핵심요인이었으며, 시장은 포용성의 위협 요인이지만 오히려 국가가 시장의 기제를 이용하거나 시민사회를 시장 영역으로 끌어들이 세 영역이 협력할 경우에도 포용성은 확대되었다. 이는 도시계획의 포용성을 증진시키기 위해서는 시민사회의 운동이 중요하다는 것을 시사한다.
- **환경관리전공 장유정(석사과정)**은 한국환경영향평가 학회지 제31권 제2호에 2022년 4월 연구논문으로 “기후변화 영향평가와 사업심사 연계를 위한 다자개발은행의 방법론 고찰”을 게재했다. 연구는 다자개발은행이 사업 승인 시 기후변화를 어떻게 고려하고 있는지 살펴보고 그 시사점을 바탕으로 사업 수준에서의 효과적인 기후변화 대응 방안에 대해서 고찰한다.

- **장수은·엄기종·최민규·이상석**은 2022. 어린이보호구역 내 교통사고 위험예측을 위한 인공지능 기반 동영상 분석기술 개발. 교통 291, 19-25에 기고하였다. 도로 운영자 입장에서는 다양한 영상촬영 매체 중 CCTV를 활용하는 것이 유리하다. GPS, DTG 등을 통해 수집되는 궤적정보는 도로 운영자가 실시간으로 정보를 취득하기 어렵지만, CCTV는 도로 운영자가 실시간으로 궤적정보를 추 출할 수 있어 사고예방에 활용하기가 더 쉽다. 본 기고문을 통해 어린이보호구역 내 교통사고 위험예측을 위한 인공지능 기반 동영상 분석기술을 소개하였다.
- **협동과정 조경학 서준원(공간잇기-지역·사람·이야기 연구소 대표) 정다애(박사과정), 박윤주(석사과정)**는 한국조경학회에 일상성이 내재된 신철원 장소정체성 연구 -포토보이스 방법론을 활용하여- 라는 제목으로 논문을 게재했다. 본 연구는 철원군청 도시재생 뉴딜프로젝트 “샘나는 마을, 新철원” 프로젝트의 연구성과를 보완 및 발전시켰다. 분단 이후 70년 간 주민들이 일상생활을 통해 지역을 직접 가꾼 신철원 지역의 일상적 장소들의 의미와 그 정체성을 포토보이스 방법론을 활용하여 파악하였다.
- **협동과정 조경학 권태경(박사과정), 김이경(석사과정), 박예진(석사과정), 유다연(석사과정), 조현민(세계자연기금 한국본부 기후·에너지 프로그램 오피서), 임영신(한국환경연구원 국가기후위기적응센터 전문연구원)**은 IoT 모니터링 시스템을 통한 취약계층 지원 차열사업의 효과 분석 -김해시 진영읍 주거지역을 사례로- 라는 제목으로 한국기후변화학회에 게재했다. 본 연구는 빅데이터 기반 스마트 시스템을 통해 정주 여건의 환경을 개선하는데 의미가 있다.
- **환경계획학과 환경관리 전공 소윤미(박사수료)**는 지도교수 **윤순진, 안승혁(박사후연구원)**과 함께 시민사회와 NGO 제20권 제1호에 “수상태양광 공론화의 속의효과: 새만금 군산시 수상태양광 사업 시민토론회를 중심으로”라는 제목의 논문을 게재하였다. 이 논문은 시민토론회 참여자의 설문조사 분석을 통해 교육적 효과와 의견 변화, 영향요인을 살펴보고, 시민들이 잘 알기 어려운 재생에너지 사업을 추진할 때 정확한 정보를 제공하고 논의할 수 있도록 다양한 참여제도를 마련하는 것이 필요함을 시사한다.
- **환경계획학과 환경관리 전공 안승혁 박사(박사후연구원)**는 **소윤미(박사수료), 지도교수 윤순진**과 함께 분쟁해결연구 제20권 제1호에 “수상태양광 주민 수용성에 영향을 미치는 요인: 군산시 수상태양광 사업을 중심으로”라는 제목의 논문을 게재하였다. 이 논문은 발전소 부지 인근 마을 주민들을 대상으로 설문조사와 심층면접을 통해 주민 수용성에 영향을 미치는 요인을 분석하였는데, 설비 입지 예정지 주민들의 역사적 경험과 사회경제적 상황에 대한 이해를 기초로 주민들과 정보를 공유하고 소통하려는 노력이 필요함을 시사한다.
- **환경계획학과 환경관리 전공 고도연(박사과정)**은 지도교수 **윤순진**과 도시 및 지역계획학 전공의 송재민 교수와 함께 환경정책 제30권 제2호에 “시스템 사고를 통한 지역주민 재생에너지 수용가능성 영향요인 도출 및 구조화”라는 제목으로 논문을 게재하였다. 이 논문에서는 시스템 다이내믹스를 활용하여 지역 친화적인 재생에너지 설비 입지가 이뤄지기 위해 해당 문제에 대한 체계적인 이해를 바탕으로 사업별 상황을 유연하게 다룰 수 있는 ‘현장 중심의’ 문제 해소 방안을 모색하였다.



- **환경관리 전공 김우창(박사수료생)**은 ECO 26권 1호(6월 30일 예정)에 “실천 지향 연구에서 실천을 내재한 연구로: 에스노그라피 방법론을 통한 환경사회학 연구”라는 제목의 논문(김우창 교신저자; 김지혜 1저자)을 게재하였다. 이 논문은 두 저자의 현장연구를 바탕으로 환경사회학에서 에스노그라피가 자연과 사회라는 이분법에 도전하고, 환경 문제의 구성, 제도, 실천의 복잡성을 다루는 연구 방법론으로 활용될 수 있다는 것을 분석 및 제언하였다.
- **환경관리 전공 김우창(박사수료생)**은 모심과 살림 19호(6월 30일 예정)에 “그들은 왜 상여를 끄는가: 월성핵발전소 최인접 지역 주민들의 이야기”라는 제목의 글을 게재하였다. 이 글은 월성 핵발전소 최인접 지역에 사는 주민들이 왜, 언제부터 상여시위를 통해 이주를 요구하게 되었는지를 분석하여 작성하였다.
- **도시 및 지역계획 전공 이지원(박사수료), 윤민경(석사), 김태형 교수(환경계획학과)**는 GRI연구 논총(2022년 제24권 제2호)에 ‘컨벤션 센터 규모 별 이용자 만족도 및 재방문 의사 결정 요인’이라는 제목의 논문을 게재하였다. 이 논문은 컨벤션 센터의 규모를 고려하여 이용자의 만족도와 재방문 의사를 결정하는 데 영향을 미치는 요인을 도출하여 활성화 방안을 제시하였다.
- **환경계획 전공 이수진(박사수료, 지도교수 Steven Jiege Quan)**은 4월 23일 '건물에너지 소비와 도시형태 요인 간 비선형 관계 실증 연구'라는 제목으로 대한국토도시계획학회 춘계산학학술대회에서 연구를 발표하였다. 이 연구에서는 서울시 아파트단지를 대상으로 건물에너지와 도시형태간 비선형적 관계를 기계학습 방법을 통해 분석하고 해석하였다. 특히, 용적률과 건폐율이 건물에너지에 비선형적 관계임을 실증하며 건물에너지 소비가 증가 및 감소하는 한계점을 제시하고, 에너지효율적 도시설계 및 계획에 대해 시사하였다.
- **환경계획 전공의 박지연(석사과정, 지도교수 Steven Jiege Quan)**은 2022년 2월 한국환경정책학회 춘계학술대회에서 "서울시 자치구별 전력 수요 예측을 위한 SARIMAX 모델 구축 - 기후 및 사회경제적 변수를 고려하여"라는 제목으로 발제 하였다. 이 연구에서는 기후 및 사회경제적 요인을 고려한 시계열모형을 활용하여 서울시 25개 자치구별 전체 건물에너지 소비량과 가정용 건물 에너지 소비량에 대한 예측모형을 구축했다.

## 2) 국제 학술지 논문게재 및 발표

- **환경관리 전공 박채린(박사과정, 지도교수 정수종)**은 2022년 5월 3일 국제 학술지 Carbon Balance and Management에 "Spatiotemporal variations in urban CO2 flux with land-use types in Seoul"이라는 제목으로 논문을 게재하였다. 이 연구는 서울 수도권 지역에 설치된 이산화탄소 플럭스 관측 자료를 활용하여 도심 지면 특성별 이산화탄소 배출 특성을 분석하였고, 효과적인 탄소중립 정책 개발에 필요한 다양한 도심 탄소 배출 특성을 제시하였다.
- **환경관리 전공 심소정(박사과정, 지도교수 정수종)**은 Environmental Research Letter 17권에 "Short-term reduction of regional enhancement of atmospheric CO2 in China during the first COVID-19 pandemic period"라는 제목으로 논문을 출판하였다. 본 논문은 코로나 기간 동안 중국의 배출량 감소에 따른 대기 중 이산화탄소 농도의 감소를 한국의 지상 관측과 대기수송모델을 통해 정량화하였다.
- **환경관리 전공 박하영(박사과정, 지도교수 정수종)**은 2022년 2월 'Unexpected Urban Methane Hotspots Captured from Aircraft Observations'라는 제목으로 국제학술지 ACS Earth and Space Chemistry에 논문을 게재하였다. 이 연구에서는 항공기를 이용해 서울 도심의 온실가스를 측정하고 분석하였다. 본 연구는 서울 내 여러 곳에 고농도 온실가스 배출원이 존재하는 것을 보여주었고, 특히 서울에서 기존에 주요 배출원으로 알려진 하수처리장이나 습지에서뿐만 아니라 복합상업 단지과 같은 곳에서도 탈루로 인해 대규모 메탄 배출이 발생하는 것을 발견하였다. 또한, 본 연구는 항공기를 활용해 도시 온실가스 측정하는 것이 가능하다는 사실을 보였고 항공관측으로 인해 생각지도 못한 곳에서 온실가스 배출원을 찾아냄으로써 더 효과적인 온실가스 모니터링이 가능함을 시사하였다.
- **도시 및 지역계획 전공 김영재(박사과정)와 박인권 교수(환경계획학과)**는 2022년 2월 25-3월 1일 미국 뉴욕시에서 개최된 American Association of Geographers(AAG) Annual Conference에서 "Classification and Characteristics of the Major Commercial Areas of Seoul By Unsupervised Machine Learning Methods with Text Mining" 라는 제목으로 논문을 발표하였다. 이 연구는 서울시 주요 젠트리피케이션 발생지역을 대상으로 텍스트데이터를 구축하여 지역별 차이를 이용한 젠트리피케이션 지역의 상권 유형화를 시도하고 그 특징을 규명하였다.
- **환경관리 전공 김우창(박사수료생)**은 Energy Policy 163호에 "Local residents' attitudes about wind farms and associated noise annoyance in South Korea"라는 제목의 논문(김우창 공동저자; 기재홍 1저자, 윤순진 교수 교신저자)을 게재하였다. 이 연구는 주민들의 풍력발전과 소음에 대해 어떠한 태도를 보이는지를 분석하였다.
- **환경계획학과 환경관리 전공 고도연(박사과정)**은 지도교수 윤순진과 함께 2022년 6월 20-23일 개최된 3rd international Conference on Energy Research & Social Science에서 "Deriving and Structuring Factors Affecting Local Residents' Acceptability of Renewable Energy through Systems Thinking"라는 제목으로 6월 20일에 포스터 발표를 진행하였다.

- **환경관리 전공 김우창(박사수료생)**은 2022년 6월 20일부터 23일에 영국에서 열리는 3rd international Conference on Energy Research & Social Science에서 “Why they have been asking for migration: Based on the Riskscape of the nearest residents at Wolsong Nuclear”과 “Becoming Victims of Nuclear Power Plants and Making their Own Perspective: Focusing on the struggle of Kyundo’s Family in Korea”라는 제목으로 두 개의 포스터 발표를 6월 21일에 할 예정이다.
- **환경관리 전공 박선아(박사수료)**와 **윤순진 교수**는 2022년 6월 20~23일 개최된 3rd international Conference on Energy Research & Social Science에서 “Mapping residents’ opinions on the location of offshore wind power facilities: conflicts clarification strategy for social impact assessment”과 “Discursive interference to reach a consensus on offshore wind energy projects: Text analysis of Social Dialogue for the renewable energy acceptance”라는 제목으로 두 개의 포스터 발표를 진행하였다.
- **환경관리 전공 배누리(박사과정)**과 **윤순진 교수**는 2022년 6월 20일부터 23일까지 영국 맨체스터에서 개최된 Energy and Climate Transformations: 3rd International Conference on Energy Research & Social Science 에서 "Why does China promote nuclear exports?: Re-thinking the rationales under the Beijing's going-out foreign policy" 라는 제목으로 구두발표를 진행하였다. 이 연구는 중국의 원전수출사업의 동력을 중국의 외교정책의 맥락에서 파악하며 이것이 국제 원전수출시장과 핵 거버넌스에 미칠 영향을 분석하였다.
- **환경관리 전공 하지훈(박사과정)**과 **윤순진 교수**는 2022년 6월 20~23일 개최된 3rd international Conference on Energy Research & Social Science에서 The causes of youth environmental organizations’ failure to cultivate climate citizens in South Korea “라는 제목으로 포스터 발표를 진행하였다.
- **도시 및 지역계획 전공 김문현(박사수료)**과 **김태형 교수(환경계획학과)**는 Environment and Planning B: Urban Analytics and City Science에 “Deep learning-based investigation of the impact of urban form on the particulate matter concentration on a neighborhood scale”라는 제목으로 논문을 출판하였다. 이 연구는 딥러닝 기반인 오토인코더와 LSTM, 그리고 랜덤포레스트 모형을 사용하여 도시 형태가 PM2.5 농도와 예측 정확성에 미치는 영향을 확인하였다.
- **도시 및 지역계획 전공 김문현(박사수료), 이지원(박사수료), 오희진(석사), Tsolmon Bayrsaikhan(트솔몬/박사수료), 김태형 교수(환경계획학과)**는 The Annals of Regional Science 에 “A modeling study of the effect of social distancing policies on the early spread of coronavirus disease 2019: a case of South Korea”라는 제목으로 논문을 출판하였다. 이 연구는 SIRD 전염병 모델을 사용하여 2020년 2월부터 6월까지 한국의 초기 코로나19 재생산 지수, 시기별 전파 특성과 사회적 거리두기 정책 효과를 분석하고, 전염병 방지를 위한 정책적 시사점을 제시하였다.

- **환경관리전공 Tsolmon Bayrsaikhan(트솔몬/박사수료), 김문현(박사수료), 오희진(석사), 김태형 교수(환경계획학과)**는 Journal of Environmental Planning and Management에 “Towards sustainable development? Trend analysis of environmental policy in Korea from 1987 to 2040”이라는 제목으로 논문을 게재하였다. 이 연구는 한국 환경정책 시기별 변화 트렌드를 분석하고, 정책적 개선에 시사점을 제시하였다. 시맨틱 네트워크 분석을 통해 국가환경종합계획의 최초 제1차(1987~2001)부터 현재 제5차(2020~2040)까지 변천을 분석하고, 향후 환경정책 개선에 대한 시사점을 제시하였다.
- **도시 및 지역계획 전공 정진도(박사수료), 이지원(박사수료), 김태형 교수(환경계획학과)**는 Papers in Regional Science에 “Travel mode choice as a representation of travel utility: A multilevel approach reflecting the hierarchical structure of trip, individual, and neighborhood characteristics”라는 제목으로 논문을 게재하였다. 이 연구는 통행수단에 영향을 끼치는 위계적 요인, 즉 통행 특성, 개인 특성, 지역 환경의 특성이 개인의 통행수단 선택에 끼치는 영향을 분석한 것이다.
- **협동과정 조경학·스마트시티 글로벌 융합 전공 김지환(박사수료)**은 2022년 5월 2~6일 서울 코엑스에서 열린 세계산림총회에서 ‘Analysis of conservation measures according to the habitat quality and connectivity analysis of Jeju Island, Republic of Korea’는 제목으로 포스터 발표를 하였다. 이 연구에서는 생물다양성을 나타내는 지표인 서식지 가치 평가 지수를 활용하여 제주도의 생물다양성 변화를 1973년부터 2019년까지 47년 동안 변화를 평가하고 이를 바탕으로 생태 연결성 변화를 분석하였다. 이번 연구를 통해 서식지 가치와 연결성 변화는 1990년대 후반까지 점차 늘어나는 것을 확인할 수 있었으나 2000년대 들어서 농경지 면적의 확대 등으로 서식지 가치와 연결성 지수가 감소하는 것을 확인할 수 있었다. 특히 이번 연구는 제주도의 중산간 지대를 보호하기 위한 정책 마련에 대한 시사점을 제시하였다.
- **협동과정 조경학·스마트시티 글로벌 융합 전공 김종희(박사과정)**는 2022년 5월 2~6일 대한민국 서울 코엑스에서 개최된 XV World Forestry Congress (WFC)에서 ‘Simulated Thermal Comfort during the Hottest Season in Low-rise Dense Urbanized Area by Applying Urban Greening Units’라는 제목으로 포스터를 발표하였다. 이 연구에서는 열 환경에 취약한 저층 고밀 시가지 지역에 5가지 녹화 유형 도입 시 UTCI(Universal Thermal Climate Index) 변화량을 시뮬레이션하고, 혹서기에 가장 효과적인 녹화 유형을 제안하였다. 연구의 결과는 도시 열 환경을 줄이기 위한 도시 및 녹화 계획 및 의사 결정 분야에 도움이 될 수 있다.
- **협동과정 조경학 이승현(박사과정)**은 2022년 5월 2~6일 서울시 코엑스에서 개최된 XV WORLD FORESTRY CONGRESS (제 15차 세계산림총회)에서 ‘Classification of tree species and forest floor using XGBoost algorithm with accurate forest map, airborne LiDAR data, and satellite images’ 라는 제목으로 동영상 자료를 발표하였다. 이 연구에서는 천안 봉서산을 대상으로 촬영된 항공 라이다 (Aerial Laser Scanning)와 분광 위성영상 Sentinel-2를 활용하여 수종을 분류하는 연구를 진행하였다. 산림청에서 제공하는 임상도를 훈련 데이터로 사용하였으며, 결과는 70% 이상의 분류 정확성을 보여주었다. 이를 바탕으로

항공 라이다 자료와 분광이미지의 결합을 활용한 산림 수종 분류 방법과 그 장점에 대한 시사점을 제시하였다.

- **협동과정 조경학 이승현(박사과정)**은 2022년 5월 2~6일 서울시 코엑스에서 개최된 XV WORLD FORESTRY CONGRESS (제 15차 세계산림총회)에서 'Feasibility analyses of real-time detection of wildlife using UAV-derived thermal and RGB images' 라는 제목으로 포스터를 발표하였다. 이 연구에서는 열화상 드론으로 촬영된 이미지를 통해 실시간으로 동물을 탐지하는 방법론을 개발하였으며, 열화상 이미지와 실화상 이미지를 결합하여 탐지 정확성을 높이는 방법을 제시하였다. 가장 높은 탐지율은 약 70% 정도였으며, 이를 통해 열화상 드론의 야생동물 탐지 분야에서의 활용 가능성을 제시함과 동시에 새로운 방법론을 제시하였다.

### 3) 출판 및 특허

- **환경관리 전공 김우창(박사수료)**은 2022년 2월에 ‘원전마을’이라는 제목의 단행본(출판사: 한티재)을 출간하였다. 이 단행본은 김우창이 월성 원자력발전소 인근 마을에서 8개월의 현장연구를 바탕으로 작성하였으며, 원전 근처 마을 주민들의 삶, 운동 등을 정리하였다.
- **협동과정 조경학·스마트시티 글로벌 융합 전공 김지환(박사수료)**은 2022년 3월 24일 ‘유해조수 취약성 분석을 통한 유도울타리 설치 지역 도출 시스템 및 이를 이용한 유도울타리 설치 지역 도출방법’이라는 명칭으로 특허를 등록하였다(등록번호 제10-2379977). 이 특허는 유해조수 피해 예방을 위하여 취약성을 분석하는 기술로써, 드론, 환경DNA, LiDAR 장비를 활용하여 유해조수로부터 피해가 예상되는 지역을 분석하고 이를 예방하기 위한 유도울타리 설치 지역을 도출하는 기술이다. 본 발명을 통해 동물로부터 위협을 줄일 수 있음과 동시에 효율적인 울타리 설치를 통해 기존의 울타리 설치 방법과는 다른 방법을 제시하면서 경제적 효과도 함께 기대할 수 있다.
- **협동과정 조경학 이승현(박사과정)**은 서울시립대학교 및 강원대학교와 2021년 5월 13일 공동출원되었던 “무인비행체 탑재 열화상 카메라로 촬영한 야생동물 개체 자동 선별 방법 및 장치”라는 명칭의 특허를 2022년 5월 27일 등록하였다(등록번호 제10-2404771호). 이 특허는 무인비행체에서 동시에 촬영된 열화상 이미지와 실화상 이미지를 결합하여 야생동물을 탐지하는 방법과 그 장치를 개발하는 것으로, 연구를 통해 활용 가능성이 입증된 방법론을 특허로 등록하였다.
- **협동과정 조경학 및 스마트시티 글로벌 융합 전공 원수연(박사과정)**은 2022년 4월 1일 대만꽃사슴 유래 핵산 검출용 프라이머 세트라는 명칭으로 특허를 출원하였다(출원번호 10-2022-0041218). 본 특허에서는 대만꽃사슴 유래 핵산 검출용 프라이머 세트에 관한 것으로, 환경 DNA 시료로부터 대만꽃사슴 유래 핵산을 신속하고 정확하게 검출할 수 있는 프라이머 세트에 관한 것이다. 본 발명을 통해 국내 유입 외래종인 대만꽃사슴에 대한 프라이머를 개발함으로써 eDNA 기술과 접목하여 대만꽃사슴을 관리하는데 효율적인 방안을 제시할 수 있다.
- **협동과정 조경학 전공 강유진(박사과정)**은 2022년 4월 1일 리버쿠터 유래 핵산 검출용 프라이머 세트라는 명칭으로 특허를 출원하였다(출원번호 10-2022-0041219). 본 특허에서는 리버쿠터 유래 핵산 검출용 프라이머 세트에 관한 것으로, 환경 DNA 시료로부터 리버쿠터 유래 핵산을 신속하고 정확하게 검출할 수 있는 프라이머 세트에 관한 것이다. 본 발명을 통해 유입 외래종인 리버쿠터에 대한 프라이머를 개발함으로써 환경 DNA 기술과 접목하여 리버쿠터를 관리하는데 기여할 수 있다.
- **협동과정 조경학·스마트시티 글로벌 융합 전공 김종희(박사과정)**는 2022년 4월 12일 옥외 열적 환경 완화를 위한 피복 및 식재 적용모델 도출장치라는 명칭으로 특허를 등록하였다(등록번호 10-2387306-0000). 이 특허에서는 열적 환경 개선이 필요한 도시공간에 적용할 수 있는 식재 및 피복 모듈을 매칭하고, 이에 대한 개선효과를 시뮬레이션하여 열저감 완화율을 평가한 후, 이에 대한 식재 및 피복 모듈을 대상지에 적용하는 도출시스템을 제공하였다. 본 발명은 열적 환경 개선이 필요한 도시공간에 적용할 수 있는 여러 복수안의 식재 및 피복 모듈 매칭 및 평가를 할 수 있으며, 효율적인 열 저감 계획을 구현할 수 있는 옥외 열적 환경 완화를 위한 피복 및 식재 유형 및 유형 간 조합을 제시할 수 있다.

## 4.2. 수상내용

### 대한국토도시계획학회 춘계산학학술대회 우수논문상 수상

도시 및 지역계획 전공 양윤서(박사수료), 송재민 교수(환경계획학과)는 2022년 4월 23일 대한국토도시계획학회에서 개최한 춘계산학학술대회에 참가하여 '스마트워크(Smart Work)가 인구이동에 미치는 조절효과'를 주제로 발표하여 우수논문상을 수상하였다. 이 연구에서는 스마트워크가 여러가지 인구이동 결정요인이 순이동에 미치는 영향을 조절한다는 점을 실증함으로써 스마트워크가 인구이동에 미치는 영향을 규명하였다.

### 2022 한국기상학회 봄학술대회 환경 및 응용기상 분과 우수논문발표상 수상

환경관리 전공 조유리는 2022년 4월 개최되었던 한국기상학회 봄학술대회 환경 및 응용기상 분과에서 <2050년 PM2.5 질량농도의 증가로 인한 인도와 중국에서 꽃벌 시정 제한(limited visibility)의 대규모 변화 예측>을 주제로 발표하여 우수논문발표상을 수상하였다. 본 연구에서는 실측을 통해 PM2.5 농도가 높아질 때 꽃벌이 채이(feeding) 활동에 이용할 수 있는 빛인 편광의 세기가 감소한다는 사실을 밝혔다. 이는 고농도 PM2.5가 꽃벌의 생장에 악영향을 미칠 수 있음을 시사한다.

### 대한국토·도시계획학회 2022 춘계학술대회 우수논문상 수상

도시 및 지역계획 전공 강다은(석사과정)과 박인권 교수(환경계획학과)는 2022년 4월 22-23일에 개최된 대한국토 도시계획학회 2022 춘계학술대회에서 '근린환경요인이 야간이동제약이 미치는 영향: 범죄두려움의 매개효과, 젠더효과를 중심으로'라는 제목의 논문을 발표하고 우수논문상을 수상하였다. 해당 논문은 모두에게 동일하게 주어진 도시 공간이 개인의 경제 사회적 지위 등에 따라 다르게 인식 이용되었고, 특히 젠더에 따라 공간에 대한 인식 차이를 보인다는 점에 주목하였다. 이에 따라 물리적 사회적 무질서, 커뮤니티활성화 정도로 측정되는 근린환경요인과 야간이동제약, 범죄두려움 사이의 구조적 관계를 분석함으로써 성별에 따른 각 영향력에 차이가 있음을 규명하였다. 이는 근린환경의 계획, 설계 시에 범죄두려움이라는 인식 감정적 요인을 고려해야 한다는 점과 성별, 연령에 따라 근린환경요인이 범죄두려움을 매개로 야간이동제약에 미치는 영향이 다르기 때문에 이를 고려한 정책 설계가 필요하다는 점을 시사한다.

### 한국환경정책학회 춘계학술대회 학생세션 우수논문상

환경계획학과 환경관리전공 조지연(석사과정)은 행정대학원 정책학정공 조유진(석사과정)과 함께 한국환경정책학회의 춘계학술대회에서 '일회용 컵 보증금제 재도입에 따른 선행 제도의 문제점 분석과 보완점 제안'이라는 주제로 발표하여 학생세션에서 우수논문상을 수상하였다. 과거 시행된 일회용컵 보증금제와 올해 말 재도입 될 일회용 컵 보증금제의 차이점과 예상되는 문제점, 고려해야할 사항들에 대한 고찰과 이에 따른 보완 지점을 제시하였다.

## KoDATA(한국평가데이터) 주관 <빅데이터 시각화 아이디어 경진대회> 우수상

환경조경학과 협동과정 윤소영(박사과정)은 K-기업입지 선정 컨설팅 모델을 반응형 틀을 통해 제안하였다. 공간데이터와 지역 데이터를 결합하여 지역의 산업생태계를 평가하는 지표를 개발하여 지역별 경제환경/지역환경에 따라 기업 최적의 입지를 선정하는 모델을 제안하여 빅데이터 시각화 아이디어 경진대회에서 우수상을 수상하였다.

## 서울대학교 BK21 대학원혁신사업단 제3회 콜로키움 우수대학원생 수상

도시 및 지역계획 전공 이지원(박사수료)은 2022년 2월 9일 BK21사업 본부 대학원혁신사업단의 제3회 콜로키움 우수대학원생으로 선정되었다. 콜로키움은 학업 성취도와 연구 성과를 바탕으로 우수대학원생을 선정하여 시상하는 프로그램이다. 이지원 박사수료생은 대전환기 지속가능도시 혁신인재 양성단 사업 참여 학생으로 사업 참여 기간 중 도시 안전, 교통, 빅데이터에 관한 논문 SSCI 5편, KCI 2편을 게재하였으며 국내·외 저명 학술대회와 국제 공동 심포지엄에서 다수의 연구를 발표하여 사회적으로 기여도가 높은 연구를 수행할 잠재력이 충분함에 따라 우수대학원생으로 선정되었다.

## 2022학년도 서울대학교 특성별 학문후속세대 선정

도시 및 지역계획 전공 이지원(박사수료)은 '2022학년도 서울대학교 특성별 학문후속세대'로 선정되었다. 서울대 특성별 학문후속세대는 희소학문분야 또는 국책연구분야를 연구하는 박사과정 재학생을 대상으로 학기 당 1,000만원 (1년 간 지원, 최대 2년 수혜)을 지원하여 학업 및 연구에 전념할 수 있도록 한다.

## 한국환경유전자학회 춘계 학술대회 우수포스터상

협동과정 조경학 및 스마트시티 글로벌 융합 전공 원수연(박사과정)은 2022년 4월 24일-26일 개최된 한국환경유전자학회 춘계 학술대회에서 '시민과학을 통해 환경 DNA 기술의 적용 가능 및 활용성 파악'을 주제로 우수포스터상을 수상했다. 본 연구는 수원시 내 수원천을 중심으로 시민과학을 적용하여 환경 DNA와 생태 모니터링의 결과 비교를 통해 도시생태계 하천의 환경 DNA의 적용 가능성을 확인하였다.



## 5. 환경계획연구소 활동

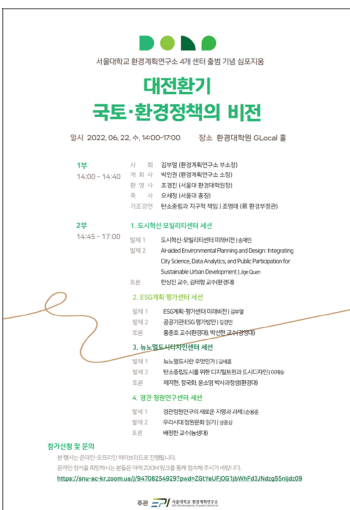
### 5.1. 환경계획연구소 행사

환경계획연구소에서는 지난 3월, 환경논총 69권을 발간하였다. ‘포스트 코로나19, 뉴노멀을 말한다’를 주제로, 21년도에 진행했던 전문대학원 연계 심포지움의 원고 및 발표자료를 재구성하여 수록하였고, 환경대학원 홈페이지에서 확인할 수 있다.

4월 7일(목) ~ 5월 26일(목)까지 김부열 교수의 진행 하에 [사회혁신] 세미나를 진행하였다. 총 5분의 강연자를 초청해 ‘ESG 시대’라 불리는 현재의 국제적 흐름에 대해 강연하였고, 지금 우리 사회 ESG에 기여하고 있는 사회적 기업의 대표의 시선에서 현장에서 일어나는 실감나는 이야기를 들어볼 수 있었다. 매 경연마다 강연자와 참여 대학원생의 심도 높은 토론도 이루어져 이후 환경대학원에서 ESG를 주제로 한 연구도 행해질 수 있을 것으로 기대된다(표 1 참고). 5월 10일(화)에는 윤순진 교수의 ‘플라스틱 오염 토론회’를 개최해 환경계획연구소에서 지원하였다. 환경 분야 전문가부터 산업부문의 민간단체까지 다양한 분야에서 참여해 플라스틱 오염에 관한 쟁점들을 논의하였다. 폭 넓은 시선에서 혁신적인 방안과 지원체계 및 재활용 단계의 개선방안, 진정한 순환 경제를 위한 공공 및 민간 투자의 방향에 대해 성찰하고, 의견을 나눌 수 있는 토론의 장이 되었다는 점에서 매우 의미 있는 시간이었다. 5월 18

일(수)에는 ‘한국 환경법의 연혁, 문제점과 개선방안’을 주제로 前 헌법학회 회장을 역임한 숭실대학교 고문현 교수의 특강을 지원하였다. 과거부터 현재까지 한국의 환경법이 걸어온 연혁을 통해, 현행의 환경법이 구성된 원리를 이해할 수 있었다. 또한, 환경문제가 가장 우선적으로 고려되어야 하는 문제로 인식되고 있는 지금의 국제사회에 발맞춰 한국의 환경법이 나아가야 할 방향에 대해 고견을 들어볼 수 있었다. 그 외에도 6월까지 BK 21 사업단과 공동주최로 2차례 콜로кви움을 지원하였으며, 다가오는 6월에는 학술 심포지움을 계획하고 있다.

올해 상반기 환경계획연구소에서는 4개의 센터 출범을 준비해왔다. 출범이 공표된 이후인 6월22일(수)에는 4개 센터의 출범을 기념하기 위해 ‘대전환기 국토·환경정책의 비전’을 대주제로 학술심포지움을 진행할 예정이다. 각 센터에서는 대주제 속에서 각 센터의 특징을 살린 연구를 수행하며 세션별로 발표 및 토론을 준비하고 있다. 또한 학술 심포지움에서는 진행 중인 연구에 대한 공유 뿐 아니라, 각 센터의 비전을 공유하고, 앞으로의 연구소 및 센터의 발전 방향을 설정하는 미래지향적 연구 어젠더를 제시하는 자리가 될 예정이다. 환경대학원의 많은 참여를 기대한다.



차수	주제	강연자
1주차 2022.04.07.(목)	ESG 시대 비즈니스와 임팩트 투자	MYSC 김정태 대표
2주차 2022.04.28.(목)	사회적기업/소셜벤처 사례 1 (자원재활용, 업사이클링)	모어댄 최이현 대표
3주차 2022.05.12.(목)	사회적기업/소셜벤처 사례 2 (소셜 모빌리티 플랫폼)	코엑터스 송민표 대표
4주차 2022.05.19.(목)	사회적기업/소셜벤처 사례 3 (펫 소셜벤처)	밸리스 서정남 대표
5주차 2022.05.26.(목)	사회적기업/소셜벤처 사례 4 (보호종결아동 고용)	브라더스키퍼 김정민 대표

## 5.2. 환경계획연구소 과제 현황(2022.01-05 시작 기준)

No	과제명	연구책임자	발주(지원)기관
1	ESG 전문가과정 커리큘럼 개발 및 운영	김부열	민간기관
2	제주 스마트시티 리빙랩 기획 및 운영 용역	이영성	지방자치단체
3	도시생태계 현안대응을 위한 다중기반 그린인프라 기술개발	송영근	환경부
4	육지 식생 모수화 개선 및 초기화 기법 개발	박창의	기상청
5	100MW급 수상태양광 환경성·안전성 대응을 통한 사회적 수용성 향상방안	윤순진	산업통상자원부
6	기후변화대응을 위한 도시/유역 규모 홍수 및 가뭄 평가 시스템 개발	정수종	과학기술정보통신부
7	한반도 풍력 및 태양광 에너지 예측 시스템 개발	정수종	과학기술정보통신부
8	동아시아 대기 정체 예측 시스템 개발	정수종	과학기술정보통신부
9	에어로졸-기후 상호 작용을 고려한 극지역의 기후 변화 메커니즘 연구	장동영	교육부
10	생태-대기 관측기반 역모델링을 활용한 동아시아 생태계 탄소 플럭스의 변동성 규명	윤정민	교육부
11	기후변화에 따른 고산생태계의 시공간적 변화 연구	오능환	과학기술정보통신부
12	이용자 참여 데이터와 공간정보를 통합한 경관질 평가 모델 개발	손용훈	과학기술정보통신부
13	딥러닝과 전산유체역학(Computational Fluid Dynamics)을 활용한 산림휴양지역 산불 예측 및 가상현실 대피경로 모델 최적화	김재경	산림청
14	대도시 CO2 변동성과 기후변화 기여 관계 규명을 위한 연구	정수종	과학기술정보통신부
15	초고령·저출산사회 도시쇠퇴 지역의 완화적 계획 이론 정립과 스마트한 축소 모델 제안	김세훈	과학기술정보통신부
16	GAN을 활용한 실내공간 디자인 추천 이미지 생성 모델 연구	이제승	과학기술정보통신부
17	생태계 유기물의 안정성 탐구	오능환	과학기술정보통신부
18	성동형 ESG 지표개발 및 활용방안 연구용역	김경민	지방자치단체
19	스마트 어린이 보호구역 구축을 위한 인공지능기반 통합 안전기술 개발	장수은	행정안전부
20	AI 및 데이터 기반 설계(AIDD): AI 및 도시 빅 데이터를 통합한 지속가능한 미래도시 설계	Quan Jige	과학기술정보통신부
21	범죄-매출 루프의 역설	김태형	과학기술정보통신부
22	기후변화가 경제주체에 미치는 영향 분석: 노동시장과 배출권거래제를 중심으로	김지태	교육부
23	일본 원자력기술체계의 관성 연구 - 관료 집단과 원전 입지 지역을 중심으로	최종민	교육부
24	지역별 고성장기업 특성, 일자리창출의 양적·질적 성과분석: 중소기업을 중심으로	정남지	교육부
25	산림생태계 생산성 변화 예측모형 국내 적용성 분석	정수종	국립산림과학원
26	접경지역 지역자산을 활용한 공간적 지속가능성과 삶의 질 분석 및 평가	김태형	서울대학교
27	남한 내 북한이탈주민의 주거환경 및 지역공동체 조사	박인권	서울대학교
28	중금속 다매체 예측모델의 고도화 연구 ( I )	이동수	환경부 국립환경과학원
29	평화경제특구 기본구상 구체화 연구용역	이영성	지방자치단체
30	Deal List Data Base 구축	김경민	민간기관
31	그린리모델링 대상 건물 선별 및 성능개선을 위한 도시단위 광역진단 기술	송재민	중소벤처기업부
32	유네스코 창의도시 네트워크(미디어아트) 가입 추진 기본계획 용역	조경진	지방자치단체
33	지자체 교통안전관리체계 지표조사 위탁용역	한상진	한국교통연구원
34	물 사용시설 진단 의무화 제도 수립 용역	송재민	환경부
35	탄소축적 묵논습지 조성 복원 관리기술	송영근	환경부
36	국가정원 지정 추진 사전 기초조사 용역	성종상	지방자치단체
37	남북협력지구 표준모델 개발 연구 용역	이영성	개성공업지구지원재단
38	경기도 2050 탄소중립 산림녹지 기본계획 수립 연구	송영근	지방자치단체
39	관측기반 모니터링 국제 공동 연구 International Joint Research on Methane Monitoring based on Measurements	정수종	국외기관
40	조건부 운전면허제도 개선을 위한 운전능력 평가 시스템	한상진	경찰청
41	팬데믹과 뉴노멀도시	김세훈	교육부
42	김정은 시기에너지 정책 분석	김은진	통일부
43	관측기반 온실가스 배출량 검증 시스템 개발	정수종	환경부
44	생태계서비스 대국민 인식조사와 수요지표 평가체계 수립	손용훈	국립생태원

## 6. 교수동정

### 환경계획학과 박인권 교수

#### 도서 출간

- 도시행정의 이론과 실제, 일산: 대영문화사 (공저자)
- 미래를 바꾸는 도시계획, 서울: 내마음의 책 (공저자)

#### 논문 발표

- 2022년 상반기에 두 편의 논문을 학술지에 발표하였다.
- 도시지역 개발사업의 부정적 지역사회 영향에 대한 대응방안: '지역사회영향 평가'의 필요성과 내용, 도시행정학보, 35(2) (주저자, 공저자: 윤순진 교수, 엄지연 박사, 정이레 박사과정생).
  - 한국 도시계획에 나타난 포용성 변화 분석: 서울시 역대 도시기본계획을 중심으로, 공간과사회, 32(2) (교신저자, 공저자: 김승정, 최호권 박사과정생).

#### 학술활동

- 김영재(박사과정생)와 함께 2월 25일-3월 1일에 미국 뉴욕시(온라인 병행)에서 개최된 American Association of Geographers(AAG) Annual Conference에서 "Classification and Characteristics of the Major Commercial Areas of Seoul By Unsupervised Machine Learning Methods with Text Mining"라는 제목의 논문을 발표하였다.
- 강다운(석사과정생)과 함께 4월 22-23일에 제주 시리우스 호텔(온라인 병행)에서 개최된 대한국토·도시계획학회 2022 춘계학술대회에 참석하였다. 해당 학술대회에서 "근린환경요인이 야간이동제약에 미치는 영향 - 범죄두려움의 매개효과, 젠더효과를 중심으로"라는 제목의 논문을 발표하였고, 우수논문상을 수상하였다.
- 4월 22일에 서울대학교 아시아연구소(온라인 병행)에서 개최된 2022 한국 공간환경학회 춘계학술대회에서 "한국 주택정책 변천과정에 대한 비판적 고찰"이라는 주제로 발표하였다.
- 대한국토·도시계획학회 포용도시연구위원회 위원장으로서 세미나 시리즈 '대전환기의 포용도시'를 진행하였다. "장애인 이동성 향상을 위한 자율주행 교통 서비스", "고령자 관점에서 바라본 포용적 정주환경, 그리고 주관적 안녕" 등의 주제로 세미나와 심포지엄 등을 진행하였다.

#### 자문활동

행정안전부에서 추진하는 지방소멸대응기금 투자사업에 대한 컨설팅에 참여하여, 4-5월에 걸쳐 경상북도(분청), 안동시, 영양군, 영덕군에 대한 투자계획 자문을 진행하였다.

## 환경계획학과

## Steven Jige Quan 교수

**PUBLICATIONS** — Quan, S. J. Urban-GAN: An artificial intelligence-aided computation system for plural urban design. *Environment and Planning B: Urban Analytics and City Science*. 2022.

— Quan, S. J., Chang, S., Castro-Lacouture, D., Igou, T. K., Dutt, F., Ding, J., Chen, Y., Yang, P. P. Planning decentralized urban renewable energy systems using algal cultivation for closed-loop and resilient communities. *Environment and Planning B: Urban Analytics and City Science* 49(5), 1464-1488. 2022.

**Conference Proceedings**

— Bansal, P. & Quan, S. J.\* Does Urban Form Randomness Improve Indoor Daylight Duration? *Energy Proceedings, Volume 21: International Conference on Applied Energy 2021: Sustainable Energy Solutions for a Post-COVID Recovery towards a Better Future: Part IV*, 454, Japan/Virtual, Nov. 29 - Dec. 5, 2021.

— Li, N., Yi, D. & Quan, S. J.\* Correspondence Between Urban Form Typology and Residential Building Energy Use Patterns in Seoul. *Energy Proceedings, Volume 23: International Conference on Applied Energy 2021: Sustainable Energy Solutions for a Post-COVID Recovery towards a Better Future: Part VI*, 539, Japan/Virtual, Nov. 29 - Dec. 5, 2021.

— Kim, H. & Quan, S. J.\* Predicting Future Energy Demand from Electric Vehicles in Seoul. *Energy Proceedings, Volume 23: International Conference on Applied Energy 2021: Sustainable Energy Solutions for a Post-COVID Recovery towards a Better Future: Part VI*, 475, Japan/Virtual, Nov. 29 - Dec. 5, 2021.

— Lee, S. & Quan, S. J.\* The nonlinear influence of urban and building factors on residential building energy use: An empirical study with quantile regression in Seoul. *Energy Proceedings, Volume 22: International Conference on Applied Energy 2021: Sustainable Energy Solutions for a Post-COVID Recovery towards a Better Future: Part VI*, 828, Japan/Virtual, Nov. 29 - Dec. 5, 2021.

**Conference Presentations**

— 2022 Understanding Influences of Urban, Building and Socio-economic Factors on Building Energy at the Urban Scale in Chicago - Comparisons between Learning Algorithms with Different Hyperparameter Settings. The 16th International Association for China Planning (IACP) Conference, Wuhan, China/Virtual, June 23-27.

- 2022 Urban-GAN: An AI System for Plural Urban Design, 2022 Spring Congress of Korea Planning Association, Seoul, South Korea/Virtual, April 22-23.

### GRANTS

- PI, AI-aided and Data-driven Design (AIDD): Integrating AI and Urban Big Data into City Design for Sustainable Urban Future. Young Scientist (Outstanding) Grant, National Research Fund, the Ministry of Science and ICT, South Korea, 2022 – 2027.

### INVITED LECTURE

- 2022 Urban Form, Building Energy, and Thermal Environment-From Complexity to Simplicity. Urban Design & Spatial Analysis Lab, Hanyang University. Seoul, South Korea. June 10.
- 2022 AI-aided Design (AIAD) for Sustainable City Development: Fundamental Challenges and New Opportunities. Department of Transportation Engineering, University of Seoul. Seoul, South Korea. June 7.

### Journal Editorial

- Guest Editor, Special Issue Paradigm Shift in Human-Urban-Building Interactions in Smart Cities, Sustainable Cities and Society.

### Conference Panel Discussion

- 2022 Panel Discussant: AI-Enabled Urban and Regional Planning. The 16th International Association for China Planning (IACP) Conference, Wuhan, China/Virtual, June 23-27.

### SERVICE

- Chair, Karen R. Polenske Best Student Paper Award Selection Committee, Association of Collegiate Schools of Planning (ACSP), 2022
- Chair, Award Committee, International Association for China Planning (IACP), 2022
- Member of Board of Directors, International Association for China Planning (IACP), 2022

## 환경계획학과 윤순진 교수

### 논문실적

- “한국 배출권거래제가 기업의 경쟁력에 미치는 영향”, 환경정책, 30(1) (KCI, 교신저자, 공저자: 이영지)
- “수상태양광 주민 수용성에 영향을 미치는 요인: 군산시 수상태양광 사업을 중심으로”, 분쟁해결연구, 20(1), (KCI, 교신저자, 공저자: 안승혁, 소윤미)
- “청소년 환경단체 활동 참여 경험이 기후 시민성 형성에 미치는 영향: 생애사 연구를 바탕으로”, 구술사연구, 13(1), (KCI, 교신저자, 공저자: 하지훈)
- “Local residents’ attitudes about wind farms and associated noise annoyance in South Korea”, Energy Policy, 163, (SSCI, 교신저자, 공저자: 이재홍 외 8인)
- “Predicting PM2.5 reduction behavior among college students: The role of beliefs and descriptive norms”, Sustainable Environment, 8(8), (SCOPUS, 교신저자, 공저자: 박선아, 김현석)
- “수상태양광 공론화의 속의 효과: 새만금 군산시 수상태양광 사업 시민토론회를 중심으로”, 시민사회와 NGO, 19(2), (KCI, 교신저자, 공저자: 소윤미, 안승혁)
- “시스템 사고를 통한 지역주민 재생에너지 수용가능성 영향요인 도출 및 구조화”, 환경정책, 30(2), (KCI, 교신저자, 공저자: 고도연, 송재민)

### 학술활동

- 2022년 4월 21일 한국환경생물학회에서 개최한 2022 한국환경생물학회 춘계학술대회: 탄소중립시대의 환경생태학 연구에서 “기후위기시대의 새로운 국제 규범, 탄소중립”라는 주제로 기조강연을 진행하였다.
- 고도연, 김우창, 박선아, 배누리, 심혜영, 하지훈 학생과 함께 6월 20-23일 영국 맨체스터에서 개최된 3rd international Conference on Energy Research & Social Science 학술대회에 참여해서 7편의 논문을 발표하였다.

### 저서

- 윤성사에서 발행한 “환경정책론” 저술에 공동저자로 참여하였다.
- 새물결플러스에서 발행한 “기후 위기 시대의 도전과 교회의 응답” (ISBN: 979-11-6129-231-1) 저술에 공동저자로 참여하였다.
- Routledge에서 발행한 “Commons Perspectives in South Korea: Context, Fields, and Alternatives” (ISBN: 1032123842)에 공동저자로 참여하였다.
- Routledge에서 발행한 “Energy Transition and Energy Democracy in East Asia” (ISBN: 978-981-19-0279-6)에 공동저자로 참여하였다.

**외부 활동**

— 윤순진 탄소중립위원회 위원장, ICCN 화상회의 참석...  
 "탄소중립 도전적 과제지만 필수"

윤순진 교수는 2050 탄소중립녹색성장위원회이 민간공동위원장으로 4월 27-28일 이틀간 캐나다에서 개최된 국제 기후위원회 네트워크(ICCN) 제2차 전체 화상회의에 참석, 한국의 '탄소중립기본법' 발효 동향을 소개하며 국제사회를 향해 "우리나라의 높은 제조업 비중과 상대적으로 늦은 배출 정점을 감안할 때, 2050



년까지 탄소 중립을 달성하는 것은 도전적인 과제이나 기후위기 대응을 위해서는 필수적인 과제"라고 설명하며 "탄소중립 법제화를 통해  $\Delta$ 2050 탄소중립 목표와  $\Delta$ 2030 국가 온실가스 감축목표(NDC)를 공식화하고 탄소중립 추진 거버넌스 기구에 대한 법적 기초를 마련해 흔들림 없는 탄소중립 추진 기반을 조성했음"을 강조했다. 이번 ICCN 화상회의에는 우리나라와 영국, 캐나다, 스웨덴, 칠레, 필리핀 등 20여개국 기후위원회가 참석해 기후변화 대응을 위한 지속가능한 정책, 탄소중립 협력에 대한 다양한 의제에 대해 의견을 교환했다.

— 산림 탄소중립 역할 등 '산림·임업·산촌 뉴노멀 시대' 대응전략 논의

윤순진 교수는 2050 탄소중립위원회 민간공동위원장으로 1월 20일 코엑스 아셈볼룸에서 열린 '2022 산림·임업 전망 발표대회'에서 "기후위기 탄소중립시대: 산림의 역할과 한국의 과제"라는 주제로 기조강연을 통해 견해를 밝혔다. 윤 위원장은 강연에서 "신규 산림탄소원을 어떻게 확충할 것이냐가 중요하다"면서 "기후위기로 인해 생물다양성이 위협받고 있다는 시각을 가지고 크게 보고 접근해야 한다"고 언급하며 유희부지 활용 탄소흡수원 확충, 산림 순환경영 체계 마련, 목재 수확률 제고 등 현안 해소를 위한 우선순위 과제를 꼽았다. 아울러 "작년 COP26(26차 유엔기후변화협약 당사국총회) 기후합의에서 산림토지이용 선언



이 채택됐다"며 "그만큼 산림 생태계를 복원하고 산림재해를 예방해야 한다"고 당부하며 발표를 통해 기후위기, 코로나 19 등 사회 전반의 패러다임 전환이 요구되는 지금의 뉴노멀은 '산림, 임업, 산촌'에 있다는 데 힘을 실었다.

### — 산림청 ‘세계 산림의 날’ 기념식수

산림청은 2022년 3월 21일 유엔이 정한 '세계 산림의 날'을 기념해 다채로운 행사를 개최하였다. 이날 화성시 소재 상신도시숲에서 정현찬 농어업농어촌특별위원회 위원장, 윤순진 탄소중립위원회 위원장, 최창호 산림조합중앙회장, 전진표 한국임업회장 등 임업 협 단체장 등 100여 명이 참석한 가운데 나무 심기 행사를 하였다.



최병암 산림청장(오른쪽) 정현찬 농어업농어촌특별위원회 위원장(왼쪽), 윤순진 탄소중립위원회 위원장

### — 3월 7일 국토연구원에서 개최한 국토연구원 리더스 포럼에서 “2050 탄소중립, 우리가 가야할 길”이라는 주제로 강연하였다.

### — RE100협의체, 대덕산단 탄소중립 방안 모색

한국RE100협의체(의장 정택중)는 3월25일 한남대 56주년 기념관에서 기업 RE100의 중요성을 알리고 효율적인 RE100 활성화 방안을 모색하기 위해 ‘RE100 산업단지, 어떻게 구현할 것인가’를 주제로 ‘대덕 RE100포럼’을 개최했다. 이날 포럼에서는 윤순진 교수는 2050 탄소중립위원회 위원장으로서 기조강연을 맡아 “탄소중립과 RE100 글로벌 동향 및 국내산업에 미치는 영향”이라는 주제로 탄소중립과 RE100 글로벌 동향에 대해 소개하고 국내 산업에 미치는 영향에 대해 설명하며 탄소중립 산단으로 첫걸음을 디는 계기 마련에 도움을 주고자 하였다.



### — 5월 3-6일 개최된 제9회 국제전기자동차엑스포(The 9th International Electric Vehicles EXPO)에 참여하여 “2050 Net Zero, The Way We Should Go”와 “Climate Crisis, Net-Zero and Energy Transition:The Current Status & Challenges in Korea”라는 주제로 기조강연을 하였다.

### — 윤순진 교수는 6월 23일 네덜란드 우트레흐트 대학교(Utrecht University)에서 진행되는 Earth System Governancedml Speaker Series에서 환경, 사회,



기업 지배구조(ESG) 연사로 초청되어 한국의 기후변화 거버넌스와 지속가능한 발전에 대한 강연을 진행하였다. 이 강연에서 윤순진 교수는 한국의 거버넌스, 법률 및 정치에서 지속가능한 발전과 기후변화에 어떻게 접근했는지를 소개하였다.

— 6월 27일 Technical University of Denmark, Department of Wind Energy에서 “한국의 재생에너지 현황과 2030 NDC 달성을 위한 과제”라는 주제로 초청 강연을 진행하였다.

— 6월 29일 뮌헨공대에서 “Korea's experience on establishment of 2050 Carbon Neutrality scenarios and enhanced 2030 NDC”라는 주제로 강의하였다.

## 환경계획학과 한상진 교수

— 2021년 9월 말 국토교통부 국가연구개발 사업인 “한국형 도로안전도 평가 기반조성 사업 기획”의 주관기관으로 선정되었다. 연구는 국내 도로의 안전도를 평가하기 위해 국제적으로 적용되고 있는 ‘도로안전도 등급평가’를 국내 도로를 대상으로 적용하기 위한 기술적·제도적 기반 조성을 목적으로 한다.

— 2021년 12월 10일 통계청 보도자료 “한국의 사회동향 2021”에 “코로나19와 교통사고”를 게재하였다. 코로나19 확산이 시작된 2020년 보행자 교통사고는 전년대비 21.6% 감소하여 전체 교통사고 감소율 8.7%에 비해 2.5배나 높다. 특히 코로나19로 통행량이 줄어든 고령자와 어린이 보행자 사망자수가 크게 줄었다.

— 2022년 1월 3일 “라이더에게 ‘안전 운전’ 인센티브를”이라는 제목으로 한겨레 신문에 기고했다. 짧은 시간 내 배달을 완료해야 수수료를 더 챙길 수 있는 배달업 종사자의 비즈니스 모델에 문제가 있음을 지적했다.

— 2022년 2월 9일 “건기 좋은 도시를 위해 바뀌어야 할 기준”이라는 제목으로 광주일보에 기고했다. 건기 좋은 도시를 만들기 위해서는 자동차 위주의 기존 도시 계획 관행에서 벗어나 사람중심의 도시 계획 및 시설 지침을 만들어야 한다고 제안했다.

— 2022년 2월 10일 “보행자 안전 3법이 이끄는 교통문화”라는 제목으로 서울신문에 기고했다. 보행자 안전을 위해 최근 제정된 3가지 보행 관련 법의 의미에 대해 정리했다.

— 2022년 4월 경찰청 국가연구개발 사업인 “조건부 운전면허제도 개선을 위한 운전능력 평가 시스템”의 주관기관으로 선정되었다. 이 연구에서는 안전한 운전 환경 조성을 위해 고위험군의 운전능력을 평가하고 안전운전 교육을 위한 VR 콘텐츠 및 시뮬레이터를 개발할 예정이다.

— 김혜원 박사과정, 박민태, 이승연(이상 석사과정생)과 함께 4월 21일 경주화백컨벤션센터에서 개최된 제86회 대한교통학회에 참석했으며, 이승연 석사과정과 함께 논문 “CART 분석을 이용한 고령 보행자 교통사고 특성 분석”을 발표하였다.

**환경계획학과  
김태형 교수****학술활동**

- Gim, Tae-Hyoung Tommy. Residential self-selection or socio-ecological interaction? The effects of sociodemographic and attitudinal characteristics on the built environment–travel behavior relationship. *Transportation*.
- Handayani, Wiwandari, Tia Dianing Insani, Micah Fisher, Tae-Hyoung Tommy Gim, Santi Mardhotillah, and Urban El-fatih Adam. Effects of COVID-19 restriction measures in Indonesia: a comparative spatial and policy analysis of selected urban agglomerations. *International Journal of Disaster Risk Reduction*.
- Lee, Jong Seon, Yunmi Park, and Tae-Hyoung Tommy Gim (corresponding). Getting to school on your own: the determinants of independence and modes of active school travel. *Journal of Asian Architecture and Building Engineering*.
- Kim, Chansung and Tae-Hyoung Tommy Gim. Is accessibility a control variable? Is it to be controlled for? *Procedia Computer Science*.
- Gim, Tae-Hyoung Tommy. Generalized ordered logit analysis on the injury severity of traffic crashes by older drivers: the case of South Korea. *International Journal of Urban Sciences*.
- Gim, Tae-Hyoung Tommy. How does the length of residence in a neighborhood vary the effects of neighborhood land use on commuting trip time and mode choice? *Annals of Regional Science*.
- Gim, Tae-Hyoung Tommy (corresponding), Hyung-Wook Cho, Moon-Hyun Kim, Jae-Hee Park, Tsolmon Bayarsaikhan, and Hee-Soo Joo. A review of the survey method of the Korean National Household Travel Survey: focusing on the comparison of international cases. *LHI Journal*.

## 환경계획학과 김부열 교수

- 2022년 3월 25일부터 14주간 진행되는 서울대학교 최초 ESG 전문가과정 주임교수로 과정 커리큘럼 설계와 운영에 참여하였다. 총 47명의 1기생 펠로우가 과정에 등록하여, 환경대학원 홍종호, 윤순진, 김경민, 박인권, 정수중 교수, 서울대 로스쿨 김화진 교수, 서울대 경영대학 이우종 교수, SK 사회적가치연구원 나석권 원장, 명지대 경영대학 김재구 교수 등 환경, 사회, 거버넌스 분야 최고 전문가의 ESG 강의를 수강하였다.
- 파키스탄 KP (Khyber Pakhtunkhwa) 주정부에서 실시한 교사 출석 모니터링 프로그램의 효과성 평가 연구를 파키스탄 NUST (National University of Science and Technology) Inayat Ullah 교수와 공저로 2022년 3월 국제지역연구 31권 1호에 “파키스탄 교사출석 모니터링 프로그램 영향평가: Khyber Pakhtunkhwa주 공립학교 사례를 중심으로”이란 제목으로 게재하였다.
- 코로나-19 백신 폐기문제를 분석하고 이에 대한 실제적인 해결방안을 제안한 연구를 스페인 Barcelona 의과대학 Jeffrey Lazarus 교수, 미국 Columbia University 보건대학원 Salim Abdool Karim 교수 등과 공저로 2022년 5월 BMJ (British Medical Journal) Global Health 7권 4호에 “COVID-19 vaccine wastage in the midst of vaccine inequity: Causes, types, and practical steps”이란 제목으로 게재하였다.
- 금융 문해력이 펀드 투자 행동에 미치는 영향이 글로벌 금융위기 기간과 위기 극복 이후에 서로 상이하게 작동함을 분석한 연구를 한국은행 미시제도연구실 정종우 박사와 공저로 2022년 5월 Seoul Journal of Economics 35권 2호에 “The Heterogeneous Relationship between Financial Literacy and Fund Investment Behaviors: Evidence from South Korea during the Financial Crisis”이란 제목으로 게재하였다.
- 아프리카 말라위 의료보건 시설 전수조사 데이터를 활용하여 보건의료서비스의 질이 보건의료시설 선택과 보건지표에 미치는 영향을 분석한 연구를 한국조세재정연구원 정다운 박사와 공저로 2022년 6월 국제개발협력연구 14권 2호에 “The Effect of Health Service Quality on Health Facility Choice and Health Outcomes in Malawi”이란 제목으로 게재하였다.

## 환경조경학과 손용훈 교수

손용훈 교수는 6월 29일 2022년 대한민국과학기술연차대회에서 이동윤 박사과정, 엄서호 교수와 함께 연구한 '농촌체험휴양마을 운영관리 평가 및 유형화' 연구로 농수산학 분야 과학기술우수논문상을 수상하였다.

## 환경조경학과 이제승 교수

- 이제승 교수는 의완군포안산 공공주택지구 UCP로 활동하였다. 또한, "빅데이터 기반 인공지능 도시계획 기술 개발", "환승센터와 환승역세권 연계 발전방안 연구", "탄소중립도시를 위한 디지털트윈 기술 적용 및 제도 개선 방안 연구", "유네스코 창의도시 네트워크(미디어아트) 가입 추진 기본계획 용역", "미래변화에 대응한 택지공급방향 및 혁신적 도시개발방안 수립 연구용역" 등에 참여하고 있다.
- 연구 논문으로는 "Spaces eliciting negative and positive emotions in shrinking neighbourhoods: a study in Seoul, South Korea, Using EEG (Electroencephalography)"를 Journal of Urban Health(SSCI)에, "Effect of housing type on subjective well-being: Focus on new town developments in South Korea"를 Journal of Urban Planning and Development(SSCI)에 게재하였다.
- 국내 논문으로는 "GAN을 활용한 인테리어 스타일 변환 모델에 관한 연구"을 한국BIM학회논문집(KCI)에 게재하였다.

## 환경조경학과 김세훈 교수

- 김세훈 교수는 올해 4월 한국연구재단과 서울시립과학관이 주관하는 <토요과학강연>에서 「뉴노멀시대, 도시의 미래」를 주제로 강연을 했다. 초·중·고등학생이 실시간으로 참여하는 유튜브 강연인 만큼 도시 이야기를 쉽게 이야기하고자 했다.
- 같은 달 한국건축가협회에서 주관한 <남산 힐튼호텔과 양동지구의 미래> 심포지엄에 발제자로 초청되었다. 한국 현대건축의 랜드마크이자 새로운 디벨로퍼가 인수한 힐튼호텔 부지의 활용 방안을 여러 각도로 이야기했다.
- 김 교수는 6월 <서울대사람들> SNU Magazine 커버스토리에서 "더불어 사는 도시의 내일을 위해"를 주제로 세종시 소담동장(정경식)과 이야기를 나누었다.
- 학술 성과로는 올 상반기에 Sustainable Cities and Society, Journal of Urban Health, Urban Research & Practice 등 저명한 국제 SCI급 저널에 논문 3편을 출판했다.

## 7. 입학, 졸업, 학생회

### 7.1. 2021학년도 전기 졸업

2021학년도 전기 졸업식은 코로나 감염 우려로 거행되지 않았다. 2층 PC홀에 포토존을 마련해두어 졸업생들이 개별적으로 사진을 찍을 수 있도록 하였다. 석사 43명(계획학과 29명, 조경학과 14명), 박사 17명(계획학과 12명, 조경학과 5명)이 학위를 받았고, **석사학위 우수논문**으로 **계획학과 김동우, 김신혁, 고현신, 오수빈, 윤슬기, 손희주**에게, **조경학과 우수논문**으로 **김지민, 강유진, 이승구**에게 상장이 수여되었다.



## 7.2. 2021학년도 1학기 입학 및 장학금 수여

코로나 확산으로 인해 사회적 거리두기 지침이 내려지면서 우리 대학원은 2021학년도 2학기 입학식 또한 치르지 않았다. 신입생들은 학과별로 온라인으로 진행된 오리엔테이션을 통해 안내사항을 전달받았고, 장학금은 개별적으로 수여되었다.

환경대학원에서 수여하는 장학금에는 발전기금 장학금, 동창회 장학금, 교통동문 장학금, 환경관리동문 장학금, 조경동문장학금이 있다. 발전기금 장학금은 교원 및 외부인사가 장학금으로 기탁한 발전기금에 의해 성적우수자에게 지급하는 것으로 고주 노용희 장학금, 고 임길진 교수 기념 장학금, 장순영 장학금, 이진수 장학금, 김정기 희망 장학금이 있다. **노용희 장학금**은 조경학과 장창희(석사과정)에게, **고 임길진 교수 기념 장학금**은 계획학과 김효민(박사과정)에게, **장순영 장학금**은 조경학과 이수민(석사과정)에게, **이진수 장학금**은 조경학과 박진성(석사과정)에게, **김정기 희망 장학금**은 계획학과 신채현(석사과정)이 수여하였다. **동창회 장학금**은 환경대학원 동창회에서 전공별 석사과정 재학생들 중 성적이 우수한 4명의 학생 및 학생회장에게 매학기 수여되는 장학금으로, 계획학과 강다은, 엄기종(박사과정), 박현지, 조경학과 김성환, 조경학과 신혜수(학생회장)에게 수여되었다. **정점례 교통동문 장학금**은 교통학 전공 재학생 중 성적우수자에게 수여되는 장학금으로 박민태(석사과정)에게 수여되었다. **환경관리동문 장학금**은 환경관리학 전공 재학생 중 논문실적을 고려하여 우수한 국내외 학술활동을 한 학생 2명에게 수여되는 장학금으로 임효진(석사과정)과 김종민(박사과정)에게 수여되었다. **환경조경동문 장학금**은 환경조경학과 재학생 중 학업성적과 연구 성과가 우수한 학생에게 수여하는 장학금으로 최준혁(석사과정)에게 수여되었다.

## 7.3.. 학생회 활동

### 1) 학생회 소개

안녕하세요, 환경대학원 학생회입니다!

학생회는 환경대학원 환경계획학과 및 환경조경학과 내 다양한 전공을 배우는 학생들로 이루어져있습니다. 저희 학생회는 학우 여러분이 보다 즐겁고 뜻깊은 추억으로 학교생활을 하실수 있도록 노력하고있습니다. 스승의 날 행사, 식목일 사진전, 체육대회, 홈커밍등과 같은 다양한 행사들이 진행되어 왔었지만, 안타깝게도 코로나 19로 인해 올해는 스승의날 행사와 공동구매만 진행되었습니다. 그뿐만아니라 열린 플랫폼 내 무인카페를 운영하여 학우 여러분이 언제든지 드실수있는 간식과 커피, 차 등을 판매하고 있습니다. 학생회 활동에 많은 관심 부탁드립니다, 앞으로도 소통하는 학생회가 되겠습니다.

감사합니다.

학생회 올림

#### 2022-1 학생회 구성원 (8명)

학생회장 신혜수 (환경조경학과 도시환경설계전공)

박아영 (환경조경학과 도시환경설계전공)

박지연 (환경계획학과 도시 및 지역계획학 전공)

오연수 (환경조경학과 환경조경학전공)

임현경 (환경계획학과 환경관리학전공)

이주원(환경계획학과 도시 및 지역계획학 전공)

윤난 (환경계획학과 도시사회혁신전공)

임효진 (환경계획학과 환경관리학전공)



스승의날 선물

## 2) 2022 신입생을 위한 오리엔테이션 진행

2022년 코로나19 으로 대면을 원칙으로 하여 확진자가 있을 경우 비대면으로 전환하거나 하이브리드(대면+비대면)으로 수업이 진행되어 신입생 공식 오리엔테이션을 비대면으로 2월 8일에 진행되었습니다. 신입생들에게 학생회의 역할과 다양한 활동에 대해 소개하고 질의응답의 시간을 가지는 순서로 진행되었습니다.

## 3) 환경대학원 공동구매 운영 소식

새 학기를 맞아 환경대학원 의류 공동구매가 진행되었습니다. 학생회는 매 학기 초 야구점퍼, 바람막이, 후드 티 등 다양한 품목의 공동구매를 진행하고 있습니다.





## 8. 도시환경미래전략과정

### 8.1. 도시·환경 미래전략과정 제39기 출범

지난 3월 31일(목), 서울대 호암교수회관 2층 마로니에룸에서 제39기 도시 환경 미래전략과정의 출범식이 있었다. 출범식에는 조정진 환경대학원장, 방기석 최고위과정 동창회장, 김수영 양천구청장(38기)을 비롯한 원내 교수 및 선배 펠로우들이 함께 참석해 39기의 출범을 축하하고 펠로우들을 격려했다.

코로나19 상황속에서도 사회 각 분야의 전문가 38명이 39기 과정에 참여하게 되었으며, 주임교수는 전상인 교수를 이어 김세훈 교수가 맡게 되었으며, 부주임교수는 송재민 교수가 계속해서 맡게 된다.

4월 7일 첫 수업을 시작했으며, 11월 10일까지 21주 동안 32강좌의 교육과 펠로우 플랫폼 4세션, 국내답사와 해외답사를 진행한다.



#### - 전반기 교육일정

- 1주차(4/7)**
  1. 위기의 지구, 기업과 금융의 ESG 혁신 (홍종호 교수 / 환경대학원)
  2. ESG 경영의 과거 현재 미래 (나석권 원장 / 사회적가치연구원)
- 2주차(4/14)**
  3. 탄소중립시대, 왜 도시인가? (송재민 교수 / 환경대학원)
- 3주차(4/21)**
  4. 주거플랫폼을 통한 균형발전, 뉴노멀 도시 구상 (변창흠 교수 / 세종대학교)
  5. 부동산트렌드 2022와 시장 이슈 (김경민 교수 / 환경대학원)
- 4주차(4/28)**
  - 펠로우 플랫폼 1·2 (팀원 소개 및 팀별 과제선정 발표)
- 국내답사(4/29~30)**
  - 홍천 힐리언스 선마을
- 5주차(5/12)**
  6. 디지털시대, 빅데이터 (송길영 부사장 / 바이브컴퍼니)
  7. 사람을 위한 일상의 AI 기술 (성낙호 책임리더 / 네이버 클로버)
- 6주차(5/19)**
  8. 서울은 무엇으로 존재하는가? (전상인 교수 / 환경대학원)
  9. 뉴노멀시대, 도시와 삶의 변화 (김세훈 교수 / 환경대학원)
- 7주차(5/26)**
  10. 최근 소비트렌드 변화와 시사점 (전미영 연구위원 / 트렌드코리아)
  11. 포스트 코로나 시대의 도시와 산업 (모종린 교수 / 연세대학교)
- 8주차(6/2)**
  12. 도시 공공성을 고려한 옥외전광판 패러다임의 변화 (이성호 대표 / 디스트릭트)
- 9주차(6/9)**
  13. 지역간 상생발전이 필요한 이유 (마강래 교수 / 중앙대학교)
  14. 포용도시 (박인권 교수 / 환경대학원)
- 10주차(6/16)**
  - 펠로우 플랫폼 3·4 (팀별 과제수행 결과 발표)

#### - 해외답사 (8/18~22)

- 후반기 (9/1~11/10)  
11주, 18강좌 교육 진행

#### - 수료식 (11/24)

## 제39기 도시·환경 미래전략과정 출범

일시 : 2022년 3월 31일(목) 19:30

장소 : 호암교수회관 2층 마로니에룸



조경진 대학원장



방기석 SGS 동창회장



김수영 양천구청장



송재민 부주임교수

이번 39기에 참여하는 38명의 펠로우 명단은 다음과 같다.

강선우 국회의원

권수연 Coupang Senior Manager

김길희 엔쓰컴퍼니 상무

김영택 해안종합건축사사무소 부문장

김재홍 지오조경기술사사무소 소장

김종석 수원특례시 도시개발국장

김진배 경청클린 대표

남동규 퓨리움 대표

남시명 서울주택도시공사 처장

남윤주 에드시티프로젝트 대표

류민경 정림건축종합건축사사무소 설계그룹장

류제진 새암조경주식회사 대표

문기주 크로앙스 대표

아키스트 빠키 VAKKI

변종환 한국국토정보공사 차장

복미경 참춘문화원 대표

서순성 법무법인원 변호사

손창선 손앤컴퍼니 대표

송희문 성우조경 대표

송희정 스페이스소 대표

안길전 일우엔지니어링건축사사무소 대표

양해준 우리금융지주 차장

연규량 신세계 백화점 부장

오세철 한국전력공사 법률자문팀장

이병재 국토연구원 연구위원

이수민 나라감정평가법인 이사

이윤규 썬파크주식회사 대표

이재혁 한국국토정보공사 팀장

이정록 LX판토스 팀장

이종선 아이티에스뱅크 대표

이주철 예정엔지니어링건축사사무소 대표

이진규 삼양개발 이사

정용철 후울그룹 대표

조영상 달작 대표

조원준 이제이건축사사무소 대표

최연희 중소기업경영전략연구원 이사장

한승헌 여주시도시재생지원센터 센터장

홍병곤 청주시도시재생지원센터 사무국장

## 8.2. 39기 국내답사

39기 도시 환경 미래전략과정에서는 국내답사로 4월 29일(금)~30일(토), 1박2일 일정으로 강원도 홍천군 서면의 ‘힐리언스 선마을’에 다녀왔다. ‘코로나19’ 상황은 나아지고 있지만 감염확산을 고려해 일반인 접촉 및 이동을 최소화하고 객실은 1인 1실로 진행되었다.

‘힐리언스 선마을’은 국내 최초의 웰에이징 힐링리조트로 ‘힐리언스(Healienc)’는 힐링(Healing)과 사이언스(Science)의 합성어이다. 자연 속에서 웰에이징을 위한 식습관, 운동습관, 마음습관, 생활리듬습관을 체득할 수 있도록 도와주는 다양한 힐링프로그램이 운영되고 있다.

조경진 대학원장, 김세훈 주임교수, 39기 펠로우 등 29명이 참석하여 힐링과 친교시간을 가졌으며 일정은 다음과 같다.

### 29일(금)

- ~14:30 개별차량 이용 ‘힐리언스 선마을’ 도착
- 14:30~15:00 [힐리언스 선마을 소개]
- 15:00~16:00 체크인 및 정리
- 16:00~17:30 [힐링 프로그램 1]  
숲 테라피 (숲의 자연치유력+명상)
- 18:00~19:00 석식
- 19:00~21:00 [친교시간] 힐링자유키바 (모닥불+고구마+차)

### 30일(토)

- 08:00~09:00 조식
- 09:00~10:30 [힐링 프로그램 2] 포레스트 워킹 (걷는 즐거움)
- 10:30~11:00 정리 및 체크아웃
- 12:00~13:00 중식 후 귀가



### 8.3. 39기 오픈특강

도시환경 미래전략과정에서는 6월 2일(목)에 코로나로 중단되었던 오픈특강을 일상회복에 맞춰 다시 개최하였다. 강연자로 이성호 디스트릭트 대표를 초청하여 ‘도시 공공성을 고려한 옥외 전광판 패러다임의 변화’를 주제로 특강과 질의응답이 진행되었다.

이성호 대표: 디지털 디자인 컴퍼니 (주)디스트릭트홀딩스 대표이사이다. <WAVE>, <아르떼뮤지엄> 등 크리에이터들이 보다 좋은 환경에서 일할 수 있는 유의미한 프로젝트들을 기획

하며 주목 받았다. 최근 뉴욕 타임스퀘어에서의 공공미술 <Waterfall-NYC>를 비롯하여 미디어 아티스트 유닛 에이스트릭트의 새로운 작품들을 지속적으로 선보이며 미디어아트와 새로운 가능성을 제시하고 있다.

강연을 마치고 조경진 대학원장, 김세훈 주임교수, 송재민 부주임교수, 39기 및 선배 펠로우들은 옥상정원에서 친교시간을 가졌다.



강연자 이성호 대표



좌장 송재민 교수



오픈특강은 과정을 수료한 펠로우들과 환경대학원 석·박사 과정 재학생 및 동문들에게도 개방된다. 오픈특강에는 매회 60명이 참석하고 있으며, 강의는 7시부터 환경대학원 3층 글로벌홀에서 진행되며, 좌석마련과 식사준비를 위해 사전예약제를

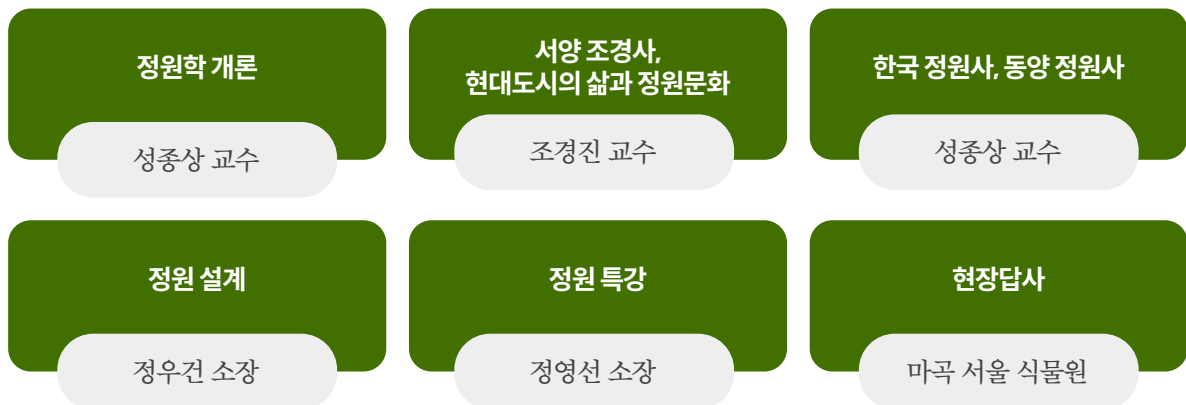
실시하고 있다. 39기에서는 2학기에도 2회의 오픈특강을 계획하고 있으며, 관심 있는 동문께서는 과정 사무국(02-880-8525, snusgs@snu.ac.kr)에 참가신청을 하면 된다.

## 9. 시민정원사

'2022 서울 시민 정원사 상반기 과정'이 4월 1일 시작되었다. 75명의 수강생이 선정되었으며 총 14주간 진행된다. 본 과정의 의의는 식물과 정원에 대한 기본적인 지식과 실무적인 능력을 갖춘 시민 정원사를 양성하여 공원 및 수목원, 마을 가꾸기 등의 자원 봉사자, 코디네이터 등의 방식으로 참여할 수 있도록 정원문화 활성화에 기여하고자 함이다. 올해 시민 정원사 교육은 COVID 19로 인해 설계 수업을 제외한 이론 수업들이 모두 비대면 온라인 강의로 진행된다. 설계 수업은 참석이 힘든 수강생들을 위해 대면과 비대면 수업을 동시 진행한다.

본 과정은 서울시 지원하에 2014년부터 운영되고 있으며, 전체 과정 중 이론 위주의 과정을 본교 농업생명과학대학 조경·지역시스템공학부에서 주관, 2년간 운영되다가 2016년부터 정원에 적합성이 높은 서울대 환경대학원 환경조경학과로 이전하여 운영되고 있다.

이번 학기 강사진은 환경조경학과의 성종상 교수, 조경진 교수, 외부강사 정우건 소장(감이 디자인 랩), 정영선 소장(조경설계서안)으로 구성되었고, 교과 편성은 다음과 같다.



2022 서울 시민 정원사 상반기 과정은 7월 8일 서울시청에서 수료생들과 함께 종강식을 진행할 예정이다.



SEOUL NATIONAL UNIVERSITY  
GRADUATE SCHOOL OF ENVIRONMENTAL STUDIES  
NEWSLETTER No. 29

---

동문소식



# 1. 동문동정

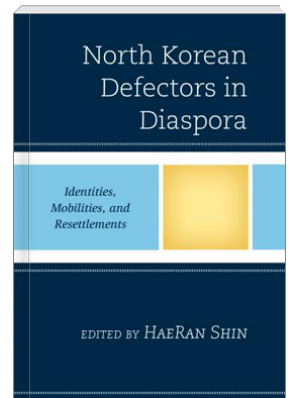
## 1.1. 석·박사과정

- **이상훈 동문(조경 석88, 박93)**은 2022년 1월 28일부로 한국에너지공단 이사장으로 취임하였다.



- **김희석 동문(환경관리 박09)**은 2021년 9월 1일부로 서경대학교 나노화학생명공학과 조교수로 임용되었다.

- **신혜란 동문(도시 석96)**은 2022년 5월 18일 <누가 도시를 통치하는가 - 어느 문화 도시가 들려준 도시 정치 이야기>(출판사: 이매진)를 발간하였다. 또한 2022년 4월 North Korean Defectors in Diaspora: Identities, Mobilities, and Resettlements . Lexington Books: New York 을 발간하였다.



- **전미현 동문(교통 석00)**, 현 Atkins 수석 엔지니어)는 2022년 4월 재미한인여성과학자협회 (KWise: Korean-American Women in Science and Engineering)의 제 9기 회장으로 선출되어 2022년 10월부터 2년간 맡은 임기를 수행할 예정이다. 재미한인여성과학자협회는 회원간의 인적 네트워크를 강화하고, 커리어 개발과 연구 협력을 도모하며, 한미간의 국제협력을 취지로 2004년 설립된 비영리 단체로, 미국에서 활동하는 여성과학자 및 엔지니어들을 대표하는 단체이다. 현재 회원수는 700여명으로 LA, 샌디에고, 텍사스, 동남부, National Institute of Health (NIH), 워싱턴 DC, 뉴욕/뉴저지 등 7개의 지역별 챕터가 활발한 활동을 펼치고 있다.



## 1.2. 도시·환경 미래전략과정(SGS)

### • 도시환경 미래전략과정(SGS) 동창회 친선 골프대회

도시환경 미래전략과정(SGS) 동창회는 일상회복에 맞춰 코로나19로 위축되었던 활동을 재개하는 친선 골프대회를 아래와 같이 개최하였다.

**일시** 5월 3일(화) 10시 30분 (환복후 대식당에서 점심식사, 12시 티오프)

**장소** 이천 실크밸리CC (이천시 율면 월포리 1286번지)

**참석** SGS 동창회원 15팀 (60명)



#### 주요참가자

8대 현 회장 방기석 (주)지비엠아이엔씨 대표(SGS 14기)

2대 회장 오원석 (주)동성화학공업 대표(SGS 2기)

7대 회장 박찬정 (주)GDG 대표(SGS 16기)

#### 시상

**메달리스트** 김종주 법무법인 동우 변호사 (SGS 31기) - 77타

**우승(신페리오)** 김시찬 서정대학교 교수(SGS 16기) - 70타

**롱기스트** 임기주 한맥그룹 회장(SGS 17기) - 280m

**니어리스트** 김희병 어반플레이스 대표(SGS 2기) - 2m

#### 협찬

**방기석 회장** 200만원, 기념타올, 금난새와 함께하는 서울대학교 가족음악회 초대권 60매

**우경선 신안건설산업 회장(1기)** 광어회(15테이블)

**윤주선 홍익대 교수(4기)** 와인 3병

**이용란 명보건설(주) 회장(14기)** 50만원

**임기주 한맥그룹 회장(17기)** 스포츠양말 60족

**박준석 아세아종합건설 회장(36기)** 100만원

**문길주 대신이앤디 대표(36기)** 골프모자(70개), 골프공(15박스)



## • 도시환경 미래전략과정(SGS) 동창회 ‘동문 미술 나눔전’ 개최

도시환경 미래전략과정(SGS) 동창회는 친선 골프대회에 이어서 ‘동문 미술 나눔전’을 개최한다. SGS 동창회 방기석 회장은 미술 나눔전의 취지는 “동문 중에는 훌륭한 예술인들도 계시고, 동문의 가족중에도 문화예술을 하시는 분들이 계십니다. 또는 훌륭한 작품을 소장하고 계시는 분들도 계실 것입니다. 미술 나눔전을 통해 동문의 작품 활동과 작품을 소개하고 교류하는 기회를 만들고자 합니다. 이번 전시회가 문화예술을 통한 동문간 교류뿐만 아니라 지속적으로 모교에 대한 관심과 애정을 느낄 수 있는 자리가 되길 바랍니다.”라고 밝혔다.

지난 5월 9일(월)부터 20일(금)까지 30여명의 동문이 참가 신청하였으며, 전 시회는 일정은 다음과 같다.



### ■ 전시일정

**기간** 2022년 6월 22일(수) - 6월 28일(화)

**시간** 오전10시 - 오후7시

**입장료** 무료

**장소** 서울시 종로구 인사동길 41-1 (인사아트센터 4층 부산갤러리)  
<http://www.insaartcenter.com/02.736.1020>

### \*기타 전시와 관련된 문의(전시 총괄단장)

김시찬 SGS동창회 사무국장(SGS16기)/서정대학교 교수 (Email: artchan1234@naver.com/010.5410.0637)

## 도시·환경 미래전략과정 기별 자치회 및 Fellow 소식

코로나로 중단되었던 기수별 자치회모임을 다시 살리기 위해 임원진을 중심으로 작은 모임들이 만들어지고 있어 간략히 소식 올립니다.

### 18기 자치회

- 사진작가 **김국현(SGS 16기)**의 첫 개인전 'CHILDHOOD'가 서울 인사동 갤러리 라메르에서 2월 23일부터 3월 1일까지 열렸다. 작가가 지난 3년 동안 다양한 장난감의 캐릭터를 재구성하여 자신과 현대인의 모습을 투사하여 작업한 작품들을 선보였다.

장난감을 어린이들에게 즐거움을 주는 도구가 아닌 어른들의 결핍을 치유하는 도구로 바라보는 작업을 통해 작가는 사회가 요구하는 여러 가지 역할 속에 살아가는 자신의 초상과 현대인의 이중적인 삶을 이야기 하고 싶었다고 한다.



### 20기 자치회

- **20기 자치회**(회장 신상철/산업안전지도사사무소 대표, 총무 김대문/우드엔지니어링종합건축사사무소 도시부문 사장) 모임

**일시** 6월 24일(목) 18:00

**장소** 미정

**참석** 20기 펠로우 11명 예정

### 29기 자치회

- **29기 자치회**(회장 황영심/지오북 대표, 총무 양희범/씨애플랜건축 대표) 향후 계획 논의모임

**일시** 5월 30일(월) 18:00

**장소** 진동횃집

**참석** 29기 5명

### 30기 자치회

- **30기 자치회**(회장 최원만/신화컨설팅 대표, 총무 신현범/넛시트로닉스 대표) 향후 계획 논의모임

**일시** 5월 30일(월) 18:00

**장소** 그레이스국밥

**참석** 30기 6명

## 33기 자치회

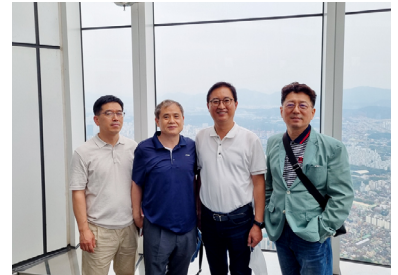
- **33기 자치회**(회장 이영권/동아석재산업 대표, 총무 박상권/교통안전공단 교수(부장))

향후 계획 논의모임

**일시** 6월 4일(토) 13:30

**장소** 롯데타워, 호림일식

**참석** 33기 5명



## 37기 자치회

- **37기 자치회**(회장 안세현/가원조경 대표, 총무 이재호/나라감정평가법인 본부장) 동기 모임

**일시** 5월 14일(토) 16:00(아트토크 NFT ART 101 기획전 관람). 18:00(저녁식사)

**장소** 콘타이 소피텔엠버서드점(37기 한숙현 대표)

**참석** 37기 10명

- **37기 홍지숙 아트토크** 대표는 'NFT아트 101 컨퍼런스 2022'를 6월 17일(금) 서울 용산구 소재 드래곤시티 그랜드볼룸에서 개최한다. 컨퍼런스는 NFT와 문화 예술의 접목 및 활성화 방안 등을 논하는 장이다. 아트토크는 NFT 리더 그룹으로 손꼽히는 15개의 협력 업체와 함께 'NFT 아트 시장 진출을 위한 생생한 현장 경험과 최신 기술에 대한 정보 교류의 장'을 마련하기 위해 컨퍼런스를 기획했다.

홍지숙 대표는 "조만간 NFT로 인해 저작권에 대한 개념이 재정립되고, 스마트 액자와 디지털 아트 플랫폼을 통해 문화 예술을 공유하는 시대가 올 것"이라며 "NFT 투자와 트렌드, 비즈니스 모델을 고민하고 있는 C레벨 임원들과 디지털 혁신 현장의 개발자들, 더불어 NFT를 활용한 판매와 마케팅 전략이 필요한 현장 실무자들에게 차별적 솔루션을 제시하겠다"고 말했다.

'NFT 시장의 현재와 미래' 세션에서는 가상자산거래소 '지닥', SBI 그룹의 'SBI NFT', 'KOREAN NFT', 디지털 자산거래소 '비블록', '컴투스플랫폼 NFT' 등 현재 NFT 시장을 이끄는 리더기업의 C레벨 임원들이 참석해 NFT 시장 전망 및 혁신 기술 정보 등을 공유한다.



## 38기 자치회

- **38기 자치회**(회장 유태경/이명건설 부사장, 총무 류지원/법무법  
인화인 변호사) 북촌투어 모임

**일시** 북촌투어 모임

**장소** 안국동 공예박물관

**참석** 38기 5명



## 39기 자치회

- 4월 29일(금) **39기 자치회** 총회가 개최되었다. 이 자리에서 39기자치회 회장으로 정용  
철(후율그룹 대표) 펠로우, 총무로 조영상(달작 대표) 펠로우가 선출되었다.



- **39기 자치회**(회장 정용철/후율그룹 대표, 총무 조영상/달작 대  
표) 북악산 등산 모임

**일시** 5월 21일(토) 10:00

**장소** 와룡공원-숙정문-청운대-백악마루-창의문-북촌

**참석** 39기 5명



### 3. 발전기금

## 환대 사랑에 감사드립니다. (2010년 1월 1일 ~ 현재)

※음영 표기는 2021년 9월 1일 이후 기부해 주신 분들입니다.

#### 1) 후배사랑 건물증축 기금

구분	기부자
5천만 원 이상	(주)해안종합건축사사무소(대표이사 윤세한(SGS 8기, 21기)), 홍종호(現 환경대학원 교수), (주)맥한상사(대표 고세창, 고인수(석사 04·박사 06)의 부친)
1천만 원 이상	故 최막중(前 환경대학원 교수), 김광중(前 환경대학원 교수), 김성수(前 환경대학원 교수), 이희연(前 환경대학원 교수), 이석정(前 환경대학원 교수), 김연명(석사 85), 아세아종합건설(사장 박준석(SGS 36기)), (주)지역활성화센터(대표이사 오형은(석사 94)), 이승재(석사 88)·이신해(석사 94·박사 97)
500만 원 이상	이제승(現 환경대학원 교수) 성종상(現 환경대학원 교수), 윤순진(現 환경대학원 교수), 장수은(現 환경대학원 교수), 이영인(前 환경대학원 교수), 전상인(現 환경대학원 교수), 이유미(現 환경대학원 교수), 김세훈(現 환경대학원 교수), 이동수(現 환경대학원 교수), 손용훈(現 환경대학원 교수), 이영성(現 환경대학원 교수), 조경진(現 환경대학원 교수), 김경민(現 환경대학원 교수), 오능환(現 환경대학원 교수), 이문구(SGS 20기), (주)지디엔지니어링건축사사무소(대표이사 박찬정(SGS 16기)), (주)지비엠아이엔씨(대표이사 방기석(SGS 14기)), 한맥테크산업(주)(대표이사 임기주(SGS 17기))
100만 원 이상	이상대(석사 87·박사 92) 황기원(환경대학원 명예교수), 대신이엔디(대표이사 문길주(SGS 36기)), 아트디자인센터(상무 김상래(SGS 36기)), 김광호(SGS 18기), 정혜진(석사 01·박사 04), 강완모(석사 06·박사 08), 이상석(석사 85), 김태형(現 환경대학원 교수), Quan Jige(現 환경대학원 교수), 정현주(現 환경대학원 교수), 박인권(現 환경대학원 교수), 정수종(現 환경대학원 교수), 송영근(現 환경대학원 교수), 김부열(現 환경대학원 교수), 송재민(現 환경대학원 교수), 이봉수(석사 78), (주)대한소재(대표 주용돈(SGS 35기)), 최준희(석사 01), 김배(석사 03·박사 06), 이정환(박사 10)
10만 원 이상	이민호(석사 17), 채미옥(석사 79), 백승한(석사 05·박사 09)

## 2) 환경대학원 장학기금

구분	기부자
1억 원 이상	노재정·노재신(고주 노유희 환경대학원 초대원장 장학기금), 행복나래(주)
5천만 원 이상	기아 주식회사 (재)행복나눔재단(최기원), 임강원(환경대학원 명예교수), (주)오이코스(대표이사 배장영(석사 87))
1천만 원 이상	이원식·이선이(덕산 이한빈 자녀) (재)동화산업장학재단, (재)경암교육문화재단, 양병이(환경대학원 명예교수), 임강원(환경대학원 명예교수) (주)라움팰리스(대표이사 이진수(SGS 30기)), 인간환경디자인연구실교우회
500만 원 이상	(주)동해종합기술공사(대표이사 정점래(석사 88, SGS 12기)) 조경설계서안(주)(대표이사 정영선(석사 73)), (주)도시미래종합기술공사(대표이사 이강제(SGS 26기))
100만 원 이상	김연명(석사 85), 대신이엔디(대표이사 문길주(SGS 36기)), (주)지비엠아이엔씨(대표이사 방기석(SGS 14기)), 육근형(석사 99·박사 07), 김현국(석사 01), 김영삼(석사 96), 강신규(석사 93·박사 97), 박년배(석사 00·박사 08), 전제열(석사 03) 전병성(석사 83, SGS 19기), 쓸쓸한동화준비위원일동, 구분경(석사 86), 홍성민(석사 09), 김태형(現 환경대학원 교수), 전의찬(석사 85), 이도원(환경대학원 명예교수), 윤순진(現 환경대학원 교수), 장수은(現 환경대학원 교수), 원제무(석사 74), 이봉수(석사 78), 이민호(석사 87), 방정일(기계항공공학부 96), 2017흙커밍데이주관기수, 임강원(환경대학원 명예교수)·김우진(석사 83, SGS 16기), 변창흠(석사 88·박사 92), 우정현(석사 89·박사 93), 장영기(석사 83·박사 86), 이민영(석사 99), 최준희(석사 01)
50만 원 이상	이상대(석사 87·박사 92) 박지혜(석사 01), 채일권(박사 12), 윤제용(석사 86), (주)지디엔지니어링건축사사무소(대표이사 박찬정(SGS 16기)), 민범기(석사 88), 임영태(석사 89)
10만 원 이상	문병섭(석사 91·박사 96), 전제열(석사 03) 박미옥(석사 00), 공영철(석사 03), 최진희(석사 91), 이동선(석사 00), 이은주(석사 00), 송인주(석사 90), 이은미(석사 93), 진상현(석사 98), 최이규(석사 01), 음성원(석사 01), 김정미(석사 01), 김동희(SGS 16기)

### 3) 환경대학원 글로컬 교육연구 및 최고위과정 운영지원

구분	기부자
5천만 원 이상	환경대학원 최고위과정
1천만 원 이상	씨케이에코(주)(대표이사 최송휴(SGS 22기)), 도시환경미래전략과정 제33기 동문, 김진학(SGS 29기)
500만 원 이상	도시환경미래전략과정 제34기 동문, (주)동양건설산업(대표이사 우승헌(SGS 32))
100만 원 이상	(주)지디엔지니어링건축사사무소(대표이사 박찬정(SGS 16기)), 이상석(SGS 34기), 주식회사 대한소재(대표 주용돈(SGS 35기)), 박정수(SGS 38기), 송백규(SGS 38기), 유태경(SGS 38기), 류지원(SGS 38기), 김수영(SGS 38기), 권오진(SGS 38기), 김혜숙(SGS 38기), 위수연(SGS 38기), 전찬기(SGS 38기), 조현찬(SGS 38기), 최학찬(SGS 38기)
50만 원 이상	박준태(SGS 38기), 최정권(SGS 38기)
10만 원 이상	김부성(SGS 38기), 김영옥(SGS 38기), 김주원(SGS 38기), 송준원(SGS 38기), 심영옥(SGS 38기), 오정민(SGS 38기), 이서정(SGS 38기), 차민태(SGS 38기)

## 4) 환경대학원 위임

구분	기부자
1억 원 이상	대아종합조경(주)(대표이사 강완수(SGS 30기))
1천만 원 이상	박종화(환경대학원 명예교수), (주)미래E&D(대표이사 백운수(석사 78·박사 89)), 안계동(석사 79, SGS 8기), 이도원(환경대학원 명예교수), 송두영(SGS 22기), 이완영(석사 80), 조백일(SGS 6기), 도시환경고위정책과정28기(도시환경최고전문가과정 11기), (주)해안종합건축사사무소(대표이사 윤세한(SGS 8기, 21기)), 도시환경미래전략과정 제37기, 張德春(장덕춘)(석사 19 張立生의 부친)
500만 원 이상	김진학(SGS 29기)
100만 원 이상	(주)디에이그룹엔지니어링종합건축사사무소(사장 양승호(석사 86·박사 96)), 강완모(석사 06·박사 08), 법무법인 화인, 씨엔에프시스템 주식회사, 주식회사 지에프에스, (주)이즈피엠피, 주식회사 제일건설창호, (주)신세계프라퍼티, 정광욱(석사 00), 한정현(석사 93), 이상훈(교통학 15)  심재석(SGS 26기), 박우평(SGS 31기), 신천희(SGS 31기), (주)청록환경엔지니어링(대표이사 허성호(SGS 26)), 이상진(SGS 31기), 최용준(SGS 31기), 황영도(석사 93), 조경사무소 사람과나무 주식회사(대표이사 오화식(SGS 31기)), 주식회사 뉴패러다임인스티튜트(대표이사 문국현(SGS 7기)), 현대건설(주)(대표이사 정수현), 주식회사 유엘피(대표이사 백준석), 주식회사 스페이스톡(대표이사 허수경(SGS 31기)), 2016홀커밍데이 주관기수, (주)보미종합건설(前 대표이사 김덕영), 김안제(환경대학원 명예교수)·한경원(석사 00·박사 02), (주)간삼건축종합건축사사무소(대표이사 김자호, 김태집), (주)삼우종합건축사사무소(前 대표이사 김관중), (주)엠아이티존(대표이사 권혁설(SGS 31기)), (주)정림건축종합건축사사무소(대표이사 임진우(SGS 32기)), 남경희(SGS 31기), 류은자(SGS 31기), 법무법인 태산(신용원), 송향숙(SGS 31기), 아이스빌 주식회사, 안영애(석사 80), 오세경(SGS 31기), 정진용(석사 87), 조진형(SGS 31기), 주식회사 에코밸리(대표 이재홍), 코오롱워터앤에너지(주)(대표 이수영), 주정훈(석사 03), 변영진(석사 79·박사 85), 강경해(SGS 26기), SM우방건설산업, (주)백향목교육(대표이사 선만규(석사 83)), 김선태(석사 86), 김혜천(석사 78·박사 85), 한태환(석사 90), 윤순진(現 환경대학원 교수), 씨케이에코(주)(대표이사 최송휴(SGS 22기)), 현대산업개발(주), 장영기(석사 83·박사 86), 전의찬(석사 85·박사 88), 안계동(석사 79, SGS 8기), 솔로몬산업주식회사(대표이사 유종국(SGS 24))
50만 원 이상	김태형(現 환경대학원 교수), 이계원(석사 94·박사 96), (주)에코시안(대표이사 은종환(SGS 26기)), 강신혁(SGS 31기), 권수아(SGS 31기), 김용준(석사 93), 문제열(SGS 31기), 법무법인 동우, 윤홍노(석사 85), 이상인(SGS 31기), 이용호(SGS 31기), 이창수(석사 85), 조상현(SGS 31기), 최정주(SGS 26기), 황재식(SGS 31기), 하성규(석사 77)
10만 원 이상	유형식(석사 94), 변영섭(SGS 32기), 김찬국(석사 97), 안성은(SGS 28기), 박두준(석사 85)



# 환경대학원 발전기금

지금 바로 누구나 동참하실 수 있습니다

누구나

(개인, 단체 기부 모두 가능)

부담없이

(1만원부터)

원하는  
방법으로

(일시납, 분할납, 약정 후 월납)

모든 가능성이 열려있습니다. 연락만 주시면 됩니다.

문의 | 대외협력조교 이승환 02-880-5669 gsesnews@snu.ac.kr

## | 발전기금은 다음과 같이 사용됩니다

### 환경대학원 재학생 장학금

(연간 재학생 22명, 약 2천만 원)

※ 여러분의 이름으로 장학금도 줄 수 있습니다  
(100만 원 이상)

### 국제학술활동 경비 지원

(연간 재학생 12명 내외, 약 1천만 원)

### 환경대학원 시설 개선 사업

(학생 연구 및 복지 공간 개선)

## | 발전기금 기부자 예우 (서울대학교 발전기금 제공)

1억 원 이상	기부자 명패 제작 (서울대 본부/연구공원 명예의 전당 등재)	서울대병원 강남센터 종합건강검진 서비스 (1억 원 당 1년 1회)	포스코 스포츠 센터 무료 이용 (1억 원 당 1년)
1천만 원 이상	기부자 디지털 게시 (서울대 본부 명예의 전당)	근조기 발송 서비스 (총장명의 근조기)	중앙도서관 평생 이용 미술관, 박물관 무료
1백만 원 이상	발전기금 회원카드 발급	중앙도서관 이용(1년) 호암 교수회관 할인	기부자 명패 제작 (환경대학원)